



ความรู้คือ
ประทีป

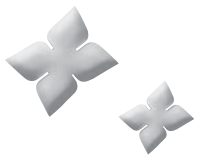
ISSN 0125-8583 ฉบับที่ ๓ / ๕๐





แสงหนึ่ง คือรุ่งงาม

สายสุนีย์ สิงทักศน์

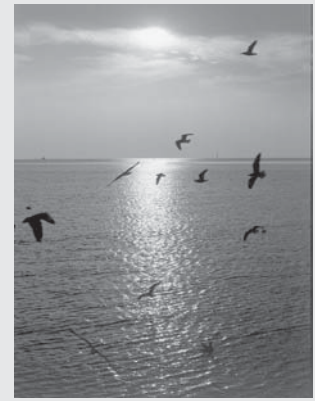


๑๑

แสงหนึ่งคือรุ่งงาม คือนิทรรศการที่จัดขึ้น เพื่อเทิดพระเกียรติสมเด็จพระเจ้าพี่นางเธอ เจ้าฟ้ากัลยาณิวัฒนา กรมหลวงนราธิวาสราชนครินทร์ ในโอกาสเจริญพระชนมายุครบ ๘๔ พรรษา ในวันที่ ๖ พฤษภาคม พ.ศ. ๒๕๕๐ โดยนิทรรศการดังกล่าวจัดขึ้นระหว่างวันที่ ๔-๑๕ พฤษภาคม พ.ศ. ๒๕๕๐ ณ แพชั่นฮอลล์ ชั้น ๑ ศูนย์การค้าสยามพารากอน โดยมีจุดประสงค์เพื่อเผยแพร่พระเกียรติคุณ และพระจริยวัตรอันงดงาม ในฐานะสมเด็จพระเจ้าพี่นางเธอฯ ที่ทรงเป็นเจ้านายชั้นผู้ใหญ่ เป็นที่เคารพนับถือแห่งพระบรมวงศานุวงศ์ อีกทั้งยังเป็นโอกาสให้ประชาชนชาวไทยได้แสดงความจงรักภักดีอย่างทั่วถึง นอกจากนี้ ยังมุ่งหวังให้คนรุ่นใหม่ที่ไม่ค่อยได้มีโอกาสได้เข้าเฝ้าพระองค์ได้รู้จักพระองค์ดียิ่งขึ้น นิทรรศการครั้งนี้ได้รับพระมหากรุณาธิคุณจากสมเด็จพระเทพรัตนราชสุดาฯ สยามบรมราชกุมารี ทรงรับเป็นประธานที่ปรึกษา กิตติมศักดิ์ และท่านผู้หญิงทัศนาวลัย ศรสงคราม พระธิดาในสมเด็จพระเจ้าพี่นางเธอ เจ้าฟ้ากัลยาณิวัฒนา กรมหลวงนราธิวาสราชนครินทร์ เป็นประธานคณะกรรมการจัดงาน

สมเด็จพระเจ้าพี่นางเธอ เจ้าฟ้ากัลยาณิวัฒนา กรมหลวงนราธิวาสราชนครินทร์ ทรงเป็นเจ้านายชั้นผู้ใหญ่ ที่ได้ทรงบำเพ็ญพระกรณียกิจมากมายแก่ประเทศไทย โดยได้ตามเสด็จสมเด็จพระบรมราชชนนีไปตามสถานที่ต่างๆ ทั้งยังเป็นผู้แทนพระองค์ในงานที่เกี่ยวข้องด้วยพระราชวงศ์อีกมากมายเพื่อแบ่งเบาพระราชภาระของพระบาทสมเด็จพระเจ้าอยู่หัว สมเด็จพระเจ้าพี่นางเธอ เจ้าฟ้ากัลยาณิวัฒนา กรมหลวงนราธิวาสราชนครินทร์ ทรงมีโครงการในพระอุปถัมภ์ต่างๆ กว่า ๖๔ โครงการ ทั้งด้านการแพทย์ ประวัติศาสตร์ ดนตรี ศิลปะ สัตว์เลี้ยง ฯลฯ นอกจากนี้ยังทรงมีพระอัจฉริยภาพด้านการประพันธ์ การขับเครื่องบินปีก ๒ ชั้น และเฮลิคอปเตอร์ ทรงโปรดสัตว์ทุกประเภทโดยเฉพาะอย่างยิ่งสุนัข สมเด็จพระเจ้าพี่นางเธอ เจ้าฟ้ากัลยาณิวัฒนา กรมหลวงนราธิวาสราชนครินทร์ ยังทรงรับคณะสัตวแพทยศาสตร์ จุฬาลงกรณ์มหาวิทยาลัยไว้ในพระอุปถัมภ์ด้วย

ในโอกาสที่ทรงเจริญพระชนมายุครบ ๘๔ พรรษา หนังสือความรู้คือประทีปฉบับนี้ จึงขอเทิดพระเกียรติด้วยการอัญเชิญเรื่องราวของพระองค์มาลงเพื่อเป็นสิริมงคลแก่หน่วยงานและผู้อ่านทุกๆ ท่าน



ปก : นกนางนวล สถานตากอากาศบางปู
ภาพ : อรุณ เพิ่มพูนโสภณ



แสงหนึ่ง
คือรุ่งงาม

๒



กระปุก
มรดกไทยในอดีต

๑๐



ไปบางปู...
ดุนกนางนวล

๑๔



ย้อนอดีต..พระราชวัง
พระนครปฐม

๒๐

ปกิณกะพลังงาน

๒๘

ประทีปปริทรรศน์

๓๔

แดเนียล อี. โลอันส์

ประธานกรรมการและกรรมการผู้จัดการ

มงคลนิมิตร เอื้อเชิดกุล

กรรมการและผู้จัดการประชาสัมพันธ์

กิตติชาติ นิลวรรณ

ผู้จัดการสื่อสารสัมพันธ์

วาสนา ประสิทธิ์จตุรกุล

บรรณาธิการ

โทร. ๐-๒๒๖๒-๔๓๗๘

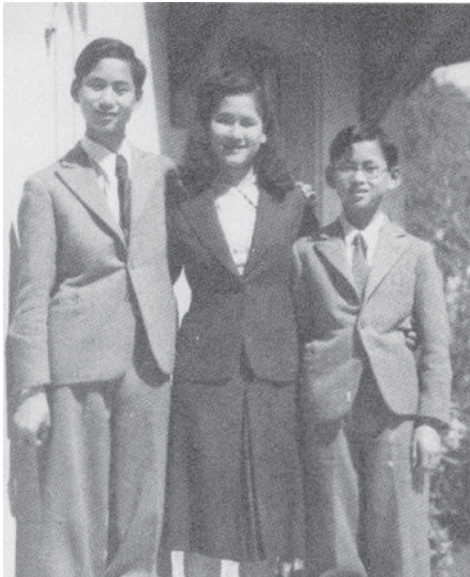
e-mail : th-vnt@exxonmobil.com

บริษัท เอสโซ่ (ประเทศไทย) จำกัด (มหาชน)

๓๑๙๕/๑๗-๒๙ ถนนพระราม ๔

ต.ป.ณ. ๑๘๙ กรุงเทพมหานคร โทร. ๐-๒๒๖๒-๔๐๐๐

www.exxonmobil.co.th

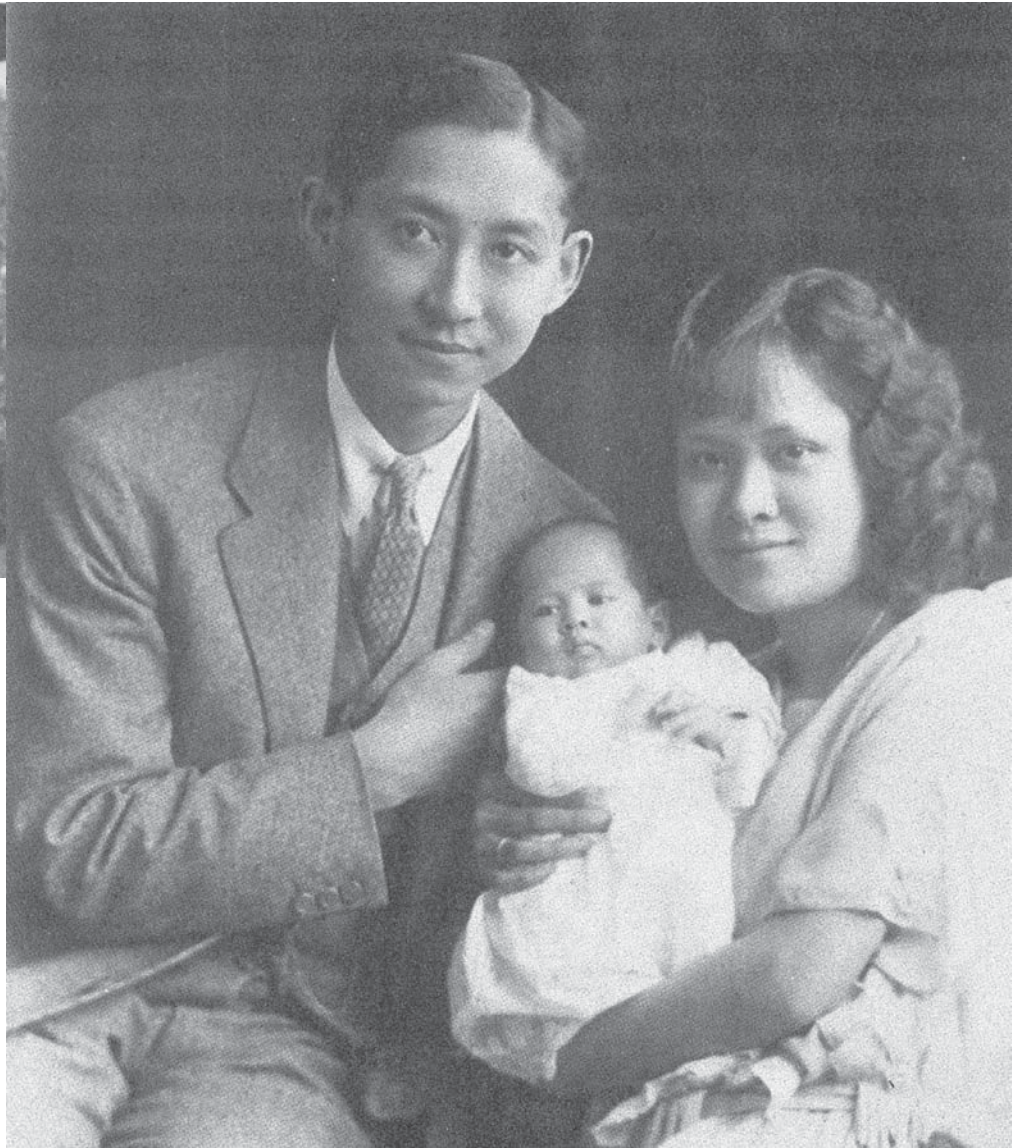


พระประวัติ

สมเด็จพระเจ้าพี่นางเธอ เจ้าฟ้ากัลยาณิวัฒนา กรมหลวงนราธิวาสราชนครินทร์ เป็นพระธิดาองค์แรกในสมเด็จพระมหิตลาธิเบศรอดุลยเดชวิกรม พระบรมราชชนก และสมเด็จพระศรีนครินทราบรมราชชนนี ประสูติเมื่อวันอาทิตย์ที่ ๖ พฤษภาคม พุทธศักราช ๒๔๖๖ ณ กรุงลอนดอน ประเทศอังกฤษ ขณะที่สมเด็จพระบรมราชชนกเสด็จไปทรงเรียนวิชาแพทยอยู่ที่เมืองเอเดินเบอร์ระ ในประเทศสก๊อตแลนด์ ทรงมีชื่อในสูติบัตรอังกฤษว่า "เมย์" (MAY) ตามที่สมเด็จพระบรมราชชนกเสด็จไปทรงจดทะเบียนเกิด และสมเด็จพระราชชนนีทรงเรียกว่า "มี"

ต่อมาพระบาทสมเด็จพระมงกุฎเกล้าเจ้าอยู่หัว รัชกาลที่ ๖ ทรงพระกรุณาโปรดเกล้าฯ พระราชทานนามว่า "หม่อมเจ้ากัลยาณิวัฒนา" ทรงมีพระอนุชา ๒ พระองค์ คือ พระบาทสมเด็จพระปรเมนทรมหาอานันทมหิดล รัชกาลที่ ๘ และพระบาทสมเด็จพระปรมินทรมหาภูมิพลอดุลยเดช รัชกาลที่ ๙

ในรัชกาลที่ ๗ พระบาทสมเด็จพระปกเกล้าเจ้าอยู่หัวทรงสถาปนาเป็น "พระวรวงศ์เธอ พระองค์เจ้ากัลยาณิวัฒนา" เมื่อพุทธศักราช ๒๔๗๐ และในรัชกาลที่ ๘ พระบาทสมเด็จพระเจ้าอยู่หัวอานันทมหิดล ทรงเฉลิมพระเกียรติยศเป็น "สมเด็จพระเจ้าพี่นางเธอเจ้าฟ้ากัลยาณิวัฒนา" เมื่อพุทธศักราช ๒๔๗๘

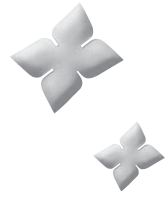
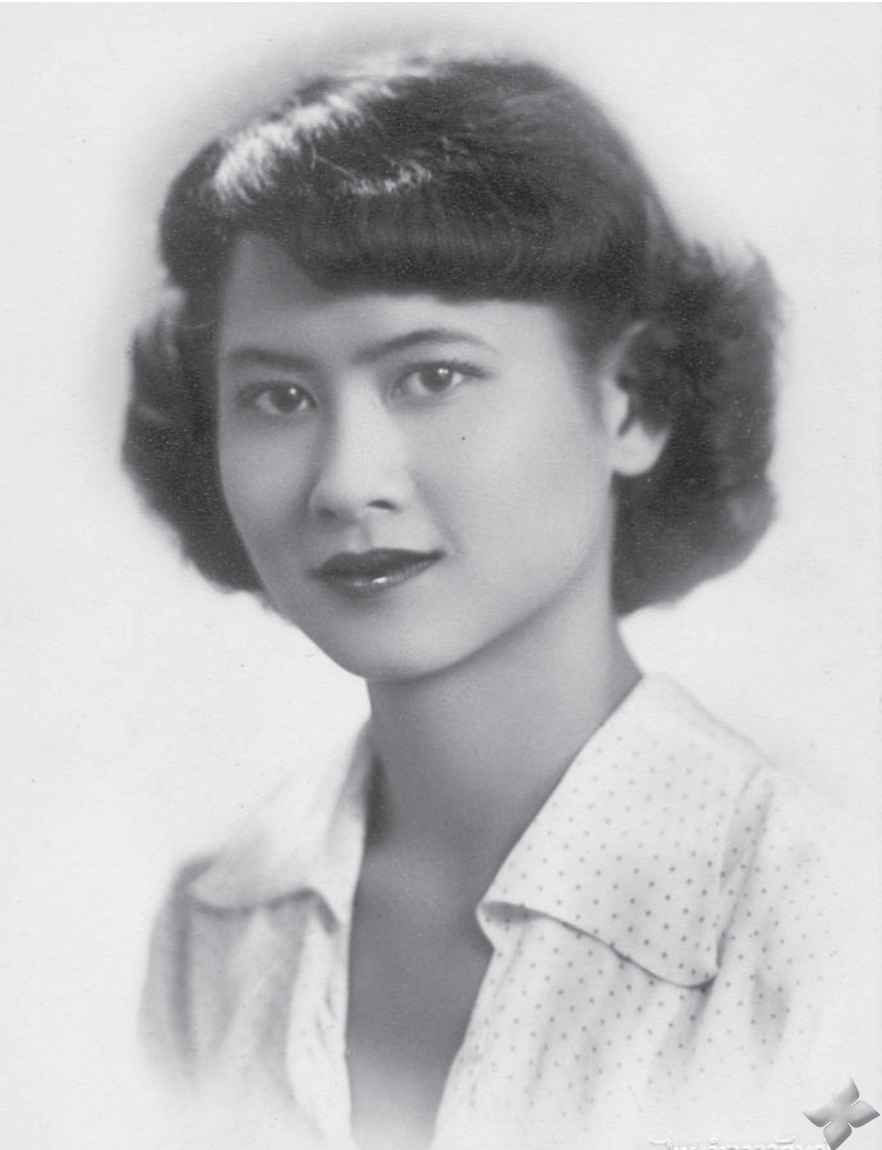


ต่อมา เมื่อทรงเจริญพระชนมายุครบ ๗๒ พรรษาในวันที่ ๖ พฤษภาคม พ.ศ. ๒๕๓๘ เสมอด้วยพระบาทสมเด็จพระพุทธยอดฟ้าจุฬาโลกมหาราช พระบาทสมเด็จพระเจ้าอยู่หัว จึงทรงพระกรุณาโปรดเกล้าฯ ให้สถาปนาเป็นเจ้าฟ้าต่างกรมฝ่ายในเป็นพระองค์แรกในรัชกาล ทรงพระนามตามจารึกในพระสุพรรณบัฏว่า สมเด็จพระเจ้าพี่นางเธอ เจ้าฟ้ากัลยาณิวัฒนา กรมหลวงนราธิวาสราชนครินทร์

สมเด็จพระเจ้าพี่นางเธอ เจ้าฟ้ากัลยาณิวัฒนา กรมหลวงนราธิวาสราชนครินทร์ ทรงเริ่มการศึกษาระดับประถมศึกษาที่โรงเรียนราชินี กรุงเทพมหานคร ระดับมัธยมศึกษา ณ เมืองโลซานน์ ประเทศสวิตเซอร์แลนด์ การศึกษาของพระองค์มีบันทึกไว้ในหนังสือ "สมเด็จพระศรีนคริน-

ทราบรมราชชนนี" ที่โครงการไทยศึกษา ฝ่ายวิชาการ จุฬาลงกรณ์มหาวิทยาลัย จัดพิมพ์ในวโรกาสที่สมเด็จพระศรีนครินทราบรมราชชนนี ทรงมีพระชนมายุครบ ๘๔ พรรษา เมื่อวันที่ ๒๑ ตุลาคม ๒๕๒๗ ตอนหนึ่งว่า

"สมเด็จพระบรมราชชนนีทรงเอาพระราชหฤทัยใส่ในการศึกษาของพระราชโอรสธิดามาก ทรงหาอาจารย์สอนพิเศษประจำที่พระตำหนัก ทรงจ้างหญิงชาวอังกฤษเป็นพระพี่เลี้ยงระหว่างโรงเรียนปิดภาคฤดูร้อน เพื่อฝึกฝนภาษาอังกฤษถวายสมเด็จพระเจ้าอยู่หัว เรื่องการศึกษาภาษาและขนบธรรมเนียมประเพณีไทยก็ได้ทรงละเอียด โปรดให้นายเบรื่อง ศิริภัทร พระอาจารย์ถวายพระอักษรไทยที่ทางรัฐบาลส่งมา ถวายพระอักษรแต่สมเด็จพระเจ้าอยู่หัว สมเด็จพระอนุชา และสมเด็จพระเชษฐภคินี"



สมเด็จพระเจ้าพี่นางเธอ เจ้าฟ้ากัลยาณิวัฒนา กรมหลวงนราธิวาสราชนครินทร์ ทรงได้รับปริญญาตรี Diplôme de Sociales Pedagogiques อันประกอบด้วยวิชาต่างๆ ในสาขาวิชาการศึกษาวรรณคดี ปรัชญา และจิตวิทยาพร้อมๆ กันด้วย และแม้เมื่อทรงสำเร็จการศึกษาแล้ว ก็ยังคงศึกษาวิชาวรรณคดีและปรัชญาต่อไปอีก

พระกรณียกิจ

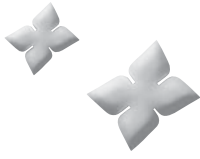
สมเด็จพระเจ้าพี่นางเธอ เจ้าฟ้ากัลยาณิวัฒนา กรมหลวงนราธิวาสราชนครินทร์ ทรงเริ่มปฏิบัติงานเมื่อ พ.ศ. ๒๔๙๕ โดยทรงเป็นอาจารย์พิเศษในคณะอักษรศาสตร์ จุฬาลงกรณ์มหาวิทยาลัย ทรงสอนวิชาวรรณคดีฝรั่งเศส อารยธรรมฝรั่งเศส และการสนทนาภาษาฝรั่งเศส

ต่อมาคณะศิลปศาสตร์ มหาวิทยาลัยธรรมศาสตร์ ได้กราบทูลขอพระราชทานพระกรุณา จึงทรงรับเป็นหัวหน้าสาขาภาษาต่างประเทศ อันประกอบด้วยภาษาฝรั่งเศส เยอรมัน และญี่ปุ่น ต่อมาก็มีภาษาจีนและรัสเซียเพิ่มขึ้น

นอกจากจะทรงสอนภาษาฝรั่งเศสและวรรณคดีแล้ว ยังต้องทรงดูแลหลักสูตรของภาษาต่างๆ ดังกล่าว รวมทั้งการจัดสร้างหลักสูตรปริญญาภาษาและวรรณคดีฝรั่งเศสด้วย ทรงศึกษาค้นคว้าและติดตามความก้าวหน้าทางวิชาการ เสด็จดูงานและเข้าสัมมนาในต่างประเทศอย่างสม่ำเสมอ ทรงเป็นพระอาจารย์สอนหลายสถาบัน จนมหาวิทยาลัยธรรมศาสตร์ได้ทูลเกล้าฯ ถวายตำแหน่งศาสตราจารย์



สมเด็จพระเจ้าพี่นางเธอ เจ้าฟ้ากัลยาณิวัฒนา กรมหลวงนราธิวาสราชนครินทร์ ทรงมีพระปรีชาสามารถด้านการศึกษา ในการสอบเลื่อนชั้นแต่ละปีทรงทำคะแนนได้ผลงดงามมาก ใน พ.ศ. ๒๔๘๔ ทรงสอบผ่านชั้นสุดท้ายเทียบเท่ามัธยมศึกษาตอนปลายได้ดีเยี่ยมเป็นที่ ๑ ของโรงเรียนและที่ ๓ ของประเทศสวิตเซอร์แลนด์ ในปีนั้นก็ทรงเข้าศึกษาต่อที่มหาวิทยาลัยโลซานน์ ทรงศึกษาวิชาเคมี ทั้งๆ ที่เดิมเคยตั้งพระทัยว่าจะเสด็จไปทรงเรียนวิชาสาธารณสุขศาสตร์ที่สหรัฐอเมริกา ตามรอยพระยุคลบาทสมเด็จพระบรมราชชนก"



สมเด็จพระเจ้าพี่นางเธอ เจ้าฟ้ากัลยาณิวัฒนา กรมหลวงนราธิวาสราชนครินทร์ ยังทรงมีน้ำพระทัยอันเปี่ยมด้วยเมตตาที่ทรงเกื้อกูลแก่ศิษย์และเยาวชนที่ด้อยโอกาส ได้พระราชทานทรัพย์ส่วนพระองค์เป็นทุนสำหรับจัดซื้อหนังสือและอุปกรณ์การเรียนการสอน และพระราชทานทุนการศึกษาระดับต่างๆ トラายจนถึงปัจจุบัน โดยเฉพาะอย่างยิ่ง ทรงสนพระทัยและทรงสนับสนุนการพัฒนาศักยภาพทางปัญญาด้านวิทยาศาสตร์และคณิตศาสตร์ของนักเรียนในระดับโรงเรียน ทรงให้ความอุปถัมภ์การจัดส่งนักเรียนไปแข่งขันวิทยาศาสตร์และคณิตศาสตร์ระหว่างประเทศ ตั้งแต่ประเทศไทยเริ่มส่งนักเรียนไปแข่งขันคณิตศาสตร์โอลิมปิกระหว่างประเทศ ครั้งที่ ๓๐ ณ ประเทศสหพันธ์สาธารณรัฐเยอรมนีเป็นครั้ง

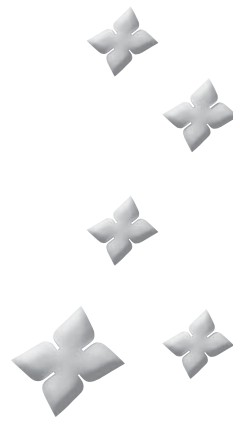
แรกเมื่อปี พ.ศ. ๒๕๓๒ ด้วยทรงเห็นว่าการแข่งขันระดับนานาชาติจะช่วยพัฒนาและส่งเสริมศักยภาพของนักเรียนให้มีความสามารถทัดเทียมนานาชาติได้ ซึ่งจะส่งผลดีต่อประเทศในระยะยาว ทรงประทานทั้งเงินและกำลังใจ ทรงตั้งมูลนิธิส่งเสริมโอลิมปิกวิชาการและพัฒนามาตรฐานวิทยาศาสตร์ศึกษาในพระอุปถัมภ์ สมเด็จพระเจ้าพี่นางเธอ เจ้าฟ้ากัลยาณิวัฒนา กรมหลวงนราธิวาสราชนครินทร์ (สอวน.) เพื่อสนับสนุนโครงการนี้ ให้ได้มาตรฐานสากล

ในด้านสังคมสงเคราะห์และสาธารณสุขนั้น สมเด็จพระเจ้าพี่นางเธอ เจ้าฟ้ากัลยาณิวัฒนา กรมหลวงนราธิวาสราชนครินทร์ ทรงสนพระทัยในสวัสดิภาพของประชาชนเป็นอย่างยิ่ง ได้โดยเสด็จสมเด็จพระศรีนครินทราบรมราชชนนีทรงเยี่ยม

และสงเคราะห์ราษฎรผู้ยากไร้ในท้องถิ่นทุรกันดารตามจังหวัดต่างๆ ตลอดจนทรงเยี่ยมและพระราชทานกำลังใจให้แก่ข้าราชการ ทั้งทหาร ตำรวจ และพลเรือน ซึ่งปฏิบัติหน้าที่อยู่ตามชายแดนห่างไกล

ทรงศึกษาและสังเกตชีวิตความเป็นอยู่ของราษฎรอย่างใกล้ชิด ทรงดูแลทุกข์สุขของราษฎร ทรงแนะนำราษฎรให้รู้จักปฏิบัติตนให้ถูกต้องเพื่อรักษาสุขภาพอนามัย อันเป็นการป้องกันโรคภัยไข้เจ็บที่อาจเกิดขึ้นได้ ทรงมีพระประสงค์ที่จะให้เด็ก ๆ ที่ด้อยโอกาสได้รับการพัฒนาทั้งทางร่างกายและจิตใจอย่างถูกต้องสมบูรณ์ตามควรแก่อัตภาพ

สมเด็จพระเจ้าพี่นางเธอ เจ้าฟ้ากัลยาณิวัฒนา กรมหลวงนราธิวาสราชนครินทร์ ไม่เพียงแต่ทรงสนพระทัยและสงเคราะห์ประชาชนในถิ่นทุรกันดารเท่านั้น



ที่ ๕ แม่เล่าให้ฟัง เวลาเป็นของมีค่า เจ้านาย เล็กๆ - ยุวกษัตริย์ ไปรษณีย์บัตรเจ้าฟ้า ตรีตราแผ่นดิน ตราราชสกุลและสกุล อักษร พระนามและพระนามย่อ และเจ้าฟ้าทหารเรือ ฯลฯ

สำหรับพระนิพนธ์อีกส่วนหนึ่งที่มีความสำคัญต่อวงวิชาการและผู้รักการอ่านทั่วไป คือพระนิพนธ์อันเป็นผลสืบเนื่องมาจากการที่พระองค์เสด็จไปเยือนต่างประเทศ ตามคำกราบทูลเชิญของประเทศต่างๆ และเสด็จทัศนศึกษาด้วยพระองค์เอง เช่น ๑ โหล ในเมืองจีน ยูนนาน สายธารอารยธรรมจีน จากโครีโอสู่โคเรีย ภูฐาน เกาะเชียวบนแผ่นดินจีน ตรกั ดินแดนจักรพรรดิโรมัน และสุลต่านออตโตมัน ที่ไซบีเรียหนาวโหม ซินเจียงและกานซู และจีนตะวันออก ขึ้นเขา ลงทะเลสาบ เข้าวัด

แนวการจัดทำหนังสือแต่ละเล่มเหล่านี้ ทรงเล่าไว้ในคำนำหนังสือ "ที่ไซบีเรียหนาวโหม" ว่า

"ไซบีเรียเป็นส่วนหนึ่งของโลกที่มีคนไปน้อย ข้าพเจ้าจึงตั้งใจอย่างมากที่จะทำหนังสือขึ้นมาเล่มหนึ่งตามแนวของหนังสือการท่องเที่ยวของสำนักพิมพ์วงศ์จร กล่าวคือ

"๑. ให้ความรู้เรื่องประเทศโดยสังเขป
"๒. เล่าการเยือนประเทศของคณะเป็นวันๆ ไป โดยพยายามพูดเป็นกลางๆ ได้เห็นอะไรได้ยินอะไรก็เล่าอย่างไม่ออกความเห็น

"๓. ส่วนที่มีชื่อว่า "ความคิดเห็น" นั้น จะดึงเอาสิ่งที่แต่ละคนได้บันทึกลงแบบฟอร์มที่เรียกว่า "การบ้าน" ทุกคนจะต้องแสดงความคิดเห็น ความรู้สึกชอบไม่ชอบสิ่งที่ได้เห็นในแต่ละวัน

แต่ยังทรงห่วงใยสวัสดิภาพเด็กและครอบครัว ในชุมชนแออัดด้วย ได้เสด็จเยี่ยมชุมชนแออัดหลายแห่งด้วยพระดำริของพระองค์เอง และทุกครั้งที่เสด็จไป ได้ทรงทักทายและซักถามถึงปัญหาความเดือดร้อนของชาวสลัม ทรงเล่นกับเด็กๆ ก่อให้เกิดกำลังใจแก่ผู้เดือดร้อนทุกซอก และผู้ปฏิบัติหน้าที่การงาน ช่วยเหลือประชาชนในเขตนั้นๆ ในอันที่จะช่วยกันแก้ไขปัญหาของชุมชนร่วมแรงร่วมใจกันสร้างสรรค์สิ่งที่ดีงาม ทรงรับมูลนิธิเด็กอ่อนในสลัมเข้าอยู่ในพระอุปถัมภ์ และเสด็จทอดพระเนตรอยู่เสมอ

ปัจจุบันมูลนิธิเด็กแห่งนี้มีโครงการพัฒนาเด็กเพิ่มขึ้นหลายโครงการ นอกเหนือจากการให้นมและอาหารเสริมยังมีการอบรมแม่ โครงการพัฒนาเด็กในชุมชน งานรณรงค์เผยแพร่ และงานแพทย์

ยิ่งกว่านั้นในฐานะองค์ที่ปรึกษาของมูลนิธิแพทย์อาสาสมเด็จพระศรีนครินทราบรมราชชนนี ทรงพระเมตตาตรัสเป็นธุระในด้านการรักษาในโรงพยาบาล ทั้งในส่วนภูมิภาคและในกรุงเทพฯ ก็ทรงรับพระภาระไว้ในพระอนุเคราะห์เอาพระทัยใส่ดูแลผู้ป่วยเหล่านี้

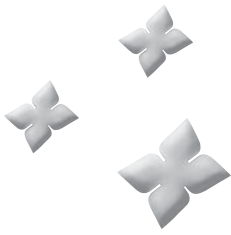
ท้องถิ่นใดมีปัญหาเกี่ยวกับการระบาดของโรคบางชนิด ก็ประทานคำแนะนำในการแก้ปัญหาหรือทรงหาหรือเจ้าหน้าที่ทางราชการที่ประจำอยู่ในท้องถิ่นนั้นให้ดำเนินการแทน

ปัจจุบันทรงดำรงตำแหน่งประธานมูลนิธิโรคไตแห่งประเทศไทย องค์อุปถัมภ์สมาคมพยาบาลสาธารณสุขไทย องค์ที่ปรึกษากองทุนสมเด็จพระศรีนครินทราบรมราชชนนี เพื่อพัฒนาการพยาบาลของโรงพยาบาลศิริราช องค์อุปถัมภ์มูลนิธิเด็กโรคหัวใจแห่งประเทศไทย มูลนิธิส่งเสริมสวัสดิภาพสตรีและเยาวชน มูลนิธิสงเคราะห์เด็กพิการทางสมองและปัญญา และอื่นๆ อีกหลายแห่ง

ชาวไทยต่างประจักษ์ว่า สมเด็จพระเจ้าพี่นางเธอ เจ้าฟ้ากัลยาณิวัฒนา กรมหลวงนราธิวาสราชนครินทร์ ทรงปฏิบัติพระกรณียกิจช่วยราชการแผ่นดินอันเป็นประโยชน์แก่ประเทศชาติ และประชากรชาวไทยเป็นอเนกประการ

พระปรีชาสามารถทางวิชาการของสมเด็จพระเจ้าพี่นางเธอ เจ้าฟ้ากัลยาณิวัฒนา กรมหลวงนราธิวาสราชนครินทร์ ที่ปรากฏชัดอีกด้านหนึ่ง คือ การนิพนธ์หนังสือ พระนิพนธ์แต่ละเรื่องล้วนเป็นผลจากการศึกษาค้นคว้าอย่างละเอียดลึกซึ้ง โดยเฉพาะอย่างยิ่งด้านโบราณคดีและประวัติศาสตร์ ความสนพระทัยด้านนี้มีมาเป็นเวลานานแล้ว เมื่อพระภารกิจทางการสอนลดลงจึงทรงมีเวลาให้แก่การเขียนมากขึ้น

พระนิพนธ์ที่พระองค์ได้ทรงรวบรวมค้นคว้าเกี่ยวกับพระบรมราชวงศ์ก็มี จุฬาลงกรณ์ราชสันตติวงศ์ พระราชธิดาในรัชกาล



"โดยมากคณะของข้าพเจ้าจะประกอบด้วยบุคคลหลายประเภท หลายวัย การศึกษาต่างกัน จะมีอาจารย์มหาวิทยาลัย แพทย์ นักธุรกิจ คนไม่มีอาชีพ แม่บ้าน ช่างภาพ โทรทัศน์ จนถึงสาวใช้จากอีสาน ดังนั้นความคิดเห็นจะแตกต่างกันมาก บางครั้งจะตรงกันข้ามกันเลย การสรุปนั้นจึงเป็นหน้าที่ของผู้อ่านจะเลือกเอาว่าอะไรมีน้ำหนักมากกว่ากัน ควรเชื่อถือมากกว่ากัน"

พระนิพนธ์ของพระองค์แต่ละเล่ม น่าสนใจ น่าศึกษาเป็นพิเศษ และสามารถนำไปอ้างอิงได้ เพราะมีข้อมูลเกี่ยวกับสถานที่นั้นๆ อย่างละเอียด ตัวอย่างเช่นในหนังสือ "ภูฐาน เกาะเขียวบนแผ่นดินจีน" ทรงนิพนธ์ไว้ตอนหนึ่งว่า

"ปกติ เกาะนั้นล้อมรอบด้วยน้ำ แต่ประเทศภูฐานนั้นล้อมรอบด้วยดิน ทางทิศเหนือมีเทือกเขาหิมาลัยที่เป็นกำแพงสูงระหว่างภูฐานกับทิเบต ซึ่งในบัดนี้เป็นส่วนหนึ่งของประเทศสาธารณรัฐประชาชนจีน แต่ก่อนนั้นทั้งสองมีการติดต่อกันได้พอสมควร ทางช่องผ่านระหว่างยอดเขา (Pass) อีกสามทิศล้อมโดยประเทศอินเดีย นอกจากนี้จะเป็นเกาะบนแผ่นดินของทวีปเอเชียแล้ว ภูฐานยังประสงค์จะรักษาความเป็นเกาะ คือความเป็นอิสระโดยไม่ขึ้นกับยักษ์ใหญ่สองตนที่ขนาบทุกทิศ

"การที่ข้าพเจ้าเรียก "เกาะ" ภูฐานว่า "เกาะเขียว" นั้นเป็นเพราะว่า ตั้งแต่บินเข้าประเทศนี้และนั่งรถยนต์ไปตามชนบท ได้เห็นภูมิประเทศเขียวชอุ่มตลอดทาง แต่ข้าพเจ้าไม่สามารถบรรยายได้ดีเท่ากับ Francois และ Yoshiro Pommaret-Imaeda ซึ่งได้เขียนข้อความไว้ในนิตยสาร Atlas ของสายการบิน Air France ฉบับเดือนมกราคม ค.ศ. ๑๙๔๗ ว่า



"ถ้าจะต้องนิยามประเทศด้วยสี เป็นสิ่งแน่นอนว่าสีเขียวจะเหมาะที่สุดสำหรับประเทศ ภูฐาน สีเขียวของต้นไม้ที่ออกงามในป่าทิเบตเชิงเขาหิมาลัย สีเขียวของป่าต้นไถ้กและต้นสนในหุบเขาสูง สีเขียวของต้นข้าวเปียกๆ ในหน้าฝน สีเขียวของพริกที่ชาวภูฐานชอบนัก"

ด้วยพระกรณียกิจของพระองค์ทางด้านต่างๆ ที่ทรงมีเป็นอนุเคราะห์การ เป็นที่ประจักษ์ชัดในวงการการศึกษาทั่วประเทศ มหาวิทยาลัยต่างๆ จึงทูลเกล้าฯ ถวายดุษฎีบัณฑิตกิตติมศักดิ์ เช่น ศิลปศาสตร์ดุษฎีบัณฑิตกิตติมศักดิ์ จากมหาวิทยาลัยธรรมศาสตร์ มหาวิทยาลัยเชียงใหม่ และมหาวิทยาลัยเกษตรศาสตร์ อักษรศาสตร์ดุษฎีบัณฑิตกิตติมศักดิ์ จากจุฬาลงกรณ์มหาวิทยาลัย และมหาวิทยาลัยศิลปากร ฯลฯ

ด้วยพระกรุณาธิคุณที่ทรงมีต่อพลกนิกรไทยในทุกๆ ด้าน เนื่องในวโรกาสที่ทรงมีพระชนมายุ ๘๔ พรรษาในวันที่ ๖ พฤษภาคม พ.ศ. ๒๕๕๐ บริษัทเอสโซ่ขอถวายพระพรให้ทรงเจริญด้วยพระชนมายุ พรรณ สุข ปฏิภาณ อนุสารสมบัติ พิพัฒน์มงคล ตลอดจนจิวรัติดิกาลเทอญ



Light reflecting beautiful rainbow

The recent exhibition and a book called "Saeng Nueng Kue Rung Ngarm" (Light reflecting beautiful rainbow) were organized to honor HRH Princess Galayani Vadhana on Her 84th Birthday Anniversary.

Graciously organized by HRH Princess Maha Chakri Sirindhorn and Dame Tassanawalai Sorn-songkram, HRH Princess Galayani Vadhana's niece and daughter respectively, the exhibition and the book tells the simple, dedicated life of HRH Princess Galayani Vadhana, the eldest sister of His Majesty King Bhumibol.

ขอขอบคุณ

*บริษัท แบรนต์คอม คอนซัลแทนส์ จำกัด
เอื้อเฟื้อภาพประกอบ*

สายสุนีย์ สิงห์ทัศน

เกษียณอายุราชการจากการท่องเที่ยวแห่งประเทศไทย

ปัจจุบัน เป็นนักเขียนประจำในหนังสือ อ.ส.ท.





อาคารพจน์เทิดพระเกียรติ
สมเด็จพระเจ้าพี่นางเธอ เจ้าฟ้ากัลยาณิวัฒนา
กรมหลวงนราธิวาสราชนครินทร์
ในโอกาสเจริญพระชนมายุ ๘๔ พรรษา
วันที่ ๖ พฤษภาคม ๒๕๕๐



- | | | |
|---|----------------------------|---------------------|
| ๐ | ปรารภลู่มิ่งกมลมัท | ทวภัทรวินาธา |
| | เจ็ดรอบเจริญพระชนมา | ยุจรัสประภัสสร |
| ๐ | ค้อมเศียรผคมยุคลบาท | ปิยนารถาทร |
| | กรมหลวงนราจิสุภร | ศุภกรวิษาการ |
| ๐ | เปี่ยมด้วยพระอัจฉริยภาพ | นระทรบจำเนียรนาน |
| | ท่อมเทประเทืองพระปณิธาน | เพราะพระทัยพระเมตตา |
| ๐ | ทรงคุณอนเนกปรีาย | พระมีหน้ายมบุญญา |
| | มุ่งหวังพลกรมยผา | สุกศานต์มีเสียมสุญ |
| ๐ | ฝึกฝนนิสิตทะนุวิชา | กรุณาพิพัฒน์พูน |
| | นักเรียนก็ทรงพระอนุกุล | อุปถัมภตดนตรี |
| ๐ | ผองราชภรรวารัลลิกพระจริยา | สุสง่าเจริญศรี |
| | นุมนวลประทานศุภาวจี | มณะหมายสมมงคล |
| ๐ | โปรดถ่อมพระองค์พิศประจักษ์ | คุณลักษณะประเสริฐยล |
| | ปลื้มปีติแก่นิกรชน | กิติก้องก่าจรไกล |
| ๐ | แสนโสมนัสสนรนิยม | สิริร่วมเจริญชัย |
| | เทิดทูนพระคุณนิจลมัย | นระต่างกตัญญู |
| ๐ | สรวมศรีพระตริรัตนดล | วรชนจะเชิดชู |
| | ด้วยภักดีพร้อมททยบู | ชิตไทนรินทร์เทอยู |

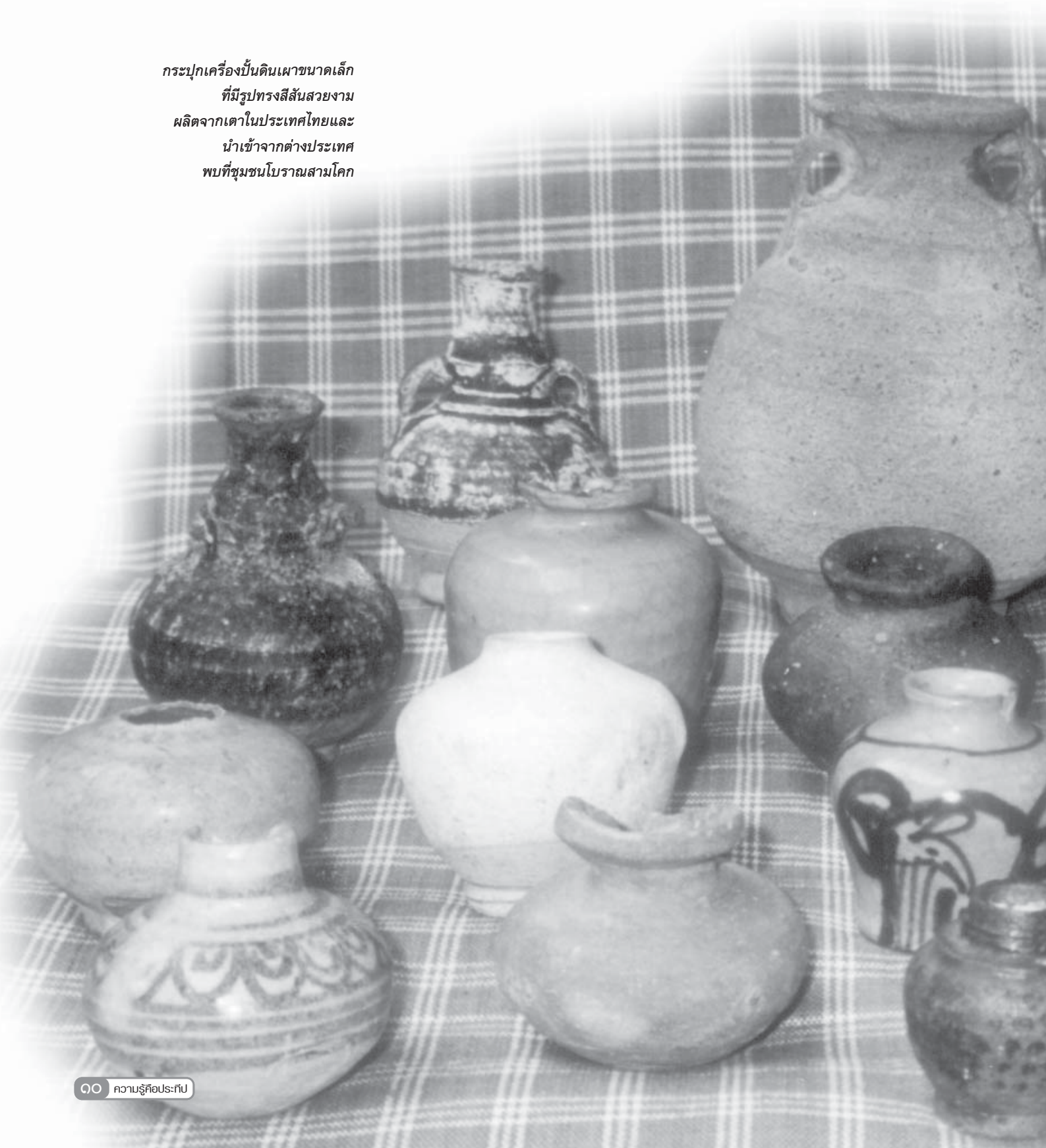
ควรมีควรแล้วแต่จะโปรดเกล้าโปรดกระหม่อม
ข้าพระพุทธเจ้า บริษัท เอลส์ (ประเทศไทย) จำกัด (มหาชน)
และบริษัทในเครือเอ็กซอนโมบิลในประเทศไทย

รองศาสตราจารย์นันทา ขุนภักดี ผู้ประพันธ์



กระปุก

กระปุกเครื่องปั้นดินเผาขนาดเล็ก
ที่มีรูปทรงสีสันสวยงาม
ผลิตจากเตาในประเทศไทยและ
นำเข้ามาจากต่างประเทศ
พบที่ชุมชนโบราณสามโคก



มรดกไทยในอดีต

วิรัชณ์ วงศ์ศุภไทย



กระปุกเป็นเครื่องปั้นดินเผาที่ผลิตขึ้นเพื่อใช้ในชีวิตประจำวัน เป็นวิถีชีวิตของคนไทยในอดีต เป็นมรดกทางศิลปะที่มีค่ายิ่งในด้านความงาม รูปทรง สีสันของน้ำยาเคลือบผิวที่แตกต่างกันไป ความเป็นของเก่ามีอายุร้อยปีก่อนก่อตั้งกรุงรัตนโกสินทร์ เป็นความภาคภูมิใจของนักสะสมและรู้สึกเสียดายที่มรดกอันเป็นสมบัติของชาติต้องตกไปอยู่ในความครอบครองของชาวต่างชาติ และนำกลับไปประเทศของเขาโดยถือว่าเป็นสมบัติอันล้ำค่าปรากฏอยู่ในพิพิธภัณฑ์ต่างชาติเป็นจำนวนมาก

เครื่องปั้นดินเผาเป็นภาชนะที่คนในอดีตใช้ในชีวิตประจำวัน เช่น หม้อข้าวหม้อแกง เตาไฟ โอ่ง อ่าง กระโถน กระทะ ถ้วย ชาม จาน กระปุก ตุ๊กตา ล้วนทำจากเครื่องปั้นดินเผา มีทั้งชนิดเคลือบผิวและไม่เคลือบผิว ที่ผลิตจากเตาเผาภายในประเทศและนำเข้าจากต่างประเทศจากการค้าขายทางเรือสำเภา

กระปุกเป็นเครื่องปั้นดินเผาขนาดเล็กมีรูปทรงและขนาดแตกต่างกันไปตามแหล่งผลิตและประโยชน์ใช้สอย ใช้เป็นภาชนะบรรจุเครื่องปรุงในครัวเรือน เช่น พริกไทย พริกป่น เกลือป่น ขมิ้น เป็นภาชนะบรรจุเวชภัณฑ์ยาผง ยาน้ำ น้ำอบ น้ำหอม แป้ง สีส้ม และเป็นภาชนะบรรจุกระดูกของผู้ล่วงลับไปแล้ว โดยบรรจุใส่กระปุกไว้ในสถูปเจดีย์ ซึ่งพบอยู่เสมอในสมัยสุโขทัยและอยุธยา

แหล่งผลิตเครื่องปั้นดินเผาในภาคกลางของประเทศไทย ที่สุโขทัย เตาเมืองศรีสัชชนาลัย ที่สิงห์บุรี เตาวัดพระพรางค์ ที่สุพรรณบุรี เตาบ้านบางปูน ที่ปทุมธานี เตาบ้านสามโคก แหล่งผลิตเครื่องปั้นดินเผาจากต่างประเทศที่มาจากการค้าขาย เช่น จากจีนและจากเวียดนาม

“

เครื่องปั้นดินเผา

ก็ใช้เป็นหลักฐานทางโบราณคดี

ที่ใช้ยืนยันทางประวัติศาสตร์

ความเป็นมาของชุมชนได้

มักพบตามบริเวณที่มีน้ำกัดเซาะ

”

กระปุกจากเตาสู่โขทัย



แหล่งชุมชนโบราณในจังหวัดปทุมธานี มีตลอดริมสองฝากฝั่งแม่น้ำเจ้าพระยาทั้งในเขตอำเภอเมือง และอำเภอสสามโคก ซึ่งมีหมู่บ้านอยู่ใกล้เคียงกับวัด ซึ่งวัดและหมู่บ้านเหล่านี้ได้ร้างและสูญหายไปภายหลังสงครามไทยรบพม่าเสียกรุงศรีอยุธยาปี พ.ศ. ๒๓๑๐ ชุมชนบางแห่งภายหลังสงครามได้มีผู้คนอพยพโยกย้ายมาตั้งบ้านเรือนและซ่อมแซมบูรณะวัดให้เจริญรุ่งเรืองในสมัยรัตนโกสินทร์ บางแห่งถูกปล่อยให้กลายเป็นวัดร้าง ชุมชนหมู่บ้านร้าง คงเหลือสิ่งที่เป็นหลักฐานยืนยันอายุยุคสมัยของชุมชนในอดีตว่ามีมาก่อนสมัยกรุงรัตนโกสินทร์ ลังเกิดจากใบเสมาที่ตั้งอยู่บนแท่นรอบโบสถ์เป็นศิลาทรายหรือหินชนวนขนาดใหญ่ มีลวดลายจำหลักสวยงาม ซึ่งล้วนแล้วแต่มีมาในยุคกรุงศรีอยุธยา และให้ลังเกิดพระประธานในโบสถ์ซึ่งมีขนาดใหญ่จำหลักด้วยศิลาทราย ส่วนพระลำดับนั้นส่วนใหญ่ถูกमारศาสนาขโมยตัดเศียรไปจนหมดสิ้นแทบทุกวัด

เครื่องปั้นดินเผาที่ใช้เป็นหลักฐานทางโบราณคดีที่ใช้ยืนยันประวัติศาสตร์ความเป็นมาของชุมชนได้ มักพบตามบริเวณที่มีน้ำกัดเซาะ เช่น ริมฝั่งน้ำ ริมคลอง

หรือเกิดจากการไถเกรด การทำงานของเครื่องจักรตักขุดดิน จะพบเศษภาชนะเครื่องปั้นดินเผาเป็นเครื่องบ่งบอกว่าบริเวณนั้นในอดีตเป็นชุมชนโบราณเป็นที่ตั้งบ้านเรือนของผู้คนในยุคสมัยต่างๆ

กระปุกที่พบในแหล่งชุมชนโบราณที่จังหวัดปทุมธานี เช่น "ที่ชุมชนโบราณโคกยายมันบ้านเก่า" ตำบลบางกระพือ อำเภอสสามโคก ที่มีอายุเก่าที่สุดเป็นของจีน สมัยราชวงศ์หยวน ค.ศ.๑๒๘๐-๑๓๖๘ (พ.ศ. ๑๘๒๓-๑๙๑๑) ซึ่งตรงกับสมัยกรุงสุโขทัย คริสต์ศตวรรษที่ ๑๓-๑๕ (พุทธศตวรรษที่ ๑๘-๒๐) เป็นกระปุก ๓ หู เคลือบสีขาว คอตั้งปากผายขอบปากม้วนออก ไหล่ผายรอบไหล่เป็นลายพิมพ์ลายมงคลจักรราศีกันแบน ผลิตในมณฑลฟูเจี้ยน

กระปุกสมัยสุโขทัย พุทธศตวรรษที่ ๑๘-๒๐ มีทั้งขนาดเล็กและใหญ่เขียนลายสีน้ำตาลและสีเทาหลากสีบัว ลายเกล็ดปลา ลายจุด ที่พบเป็นกระปุกรูปไข่สองหู ทรงสูงคอสั้น ก้นมีขอบฐานที่ไหล่ มีลายเส้นโดยรอบเคลือบสีน้ำตาลบริเวณด้านบน และพบกระปุกสองหูรูปทรงน้ำเต้าที่ไหล่มียลายเส้นโดยรอบเคลือบสีน้ำตาลคอสูงขอบปากม้วนออก เป็นผลิตภัณฑ์จากแหล่งเตาบ้านป่ายางและเตาบ้านเกาะน้อย ศรีสะเกษ

กระปุกสมัยอยุธยา พบกระปุกทรงสูงมีหู ๒ หู รูปทรงคล้ายมะละกอคอสั้นปากผายออก ก้นแบนเรียบเนื้อดินแกร่ง สีเทา แหล่งผลิตแม่น้ำน้อยจังหวัดสิงห์บุรี และ

Small earthen pots

In the Sukhothai and Ayuthaya periods, Thais have used small earthenware pots to keep many things, e.g. salt, pepper, herbs and waxes. These earthenware pots of many centuries old are items of collectors as they reflect the heritage of Thai art and culture.

กระปุกดินเผาไม่เคลือบผิวอีกจำนวนหนึ่ง บางใบทำเป็นทรงกระบอกปากผายออก นำจะใส่สิ่งผงทาปากในการกินหมาก และกระปุกทรงกลมปากกว้างใส่ปูนแดงกินกับหมากซึ่งเป็นหลักฐานว่าในสมัยอยุธยาคนไทยนิยมกินหมาก

กระปุกมรดกไทยในอดีตที่มีความสำคัญเป็นหลักฐานทางประวัติศาสตร์และโบราณคดีที่ท้องถิ่นสามารถใช้ในการศึกษากลุ่มชาติพันธุ์ การค้าขายติดต่อกับต่างชาติ ตลอดจนวิถีชีวิตของคนไทยในอดีตได้เป็นอย่างดี



วิวัฒน์ วงศ์ศุภไทย

นักเขียนบทความสารคดีประวัติศาสตร์
โบราณคดีประเพณีวัฒนธรรม
ศิลปินดีเด่นจังหวัดปทุมธานี สาขารรณ-
ศิลป์
ศิลปินร่วมสมัยกระทรวงวัฒนธรรม





ไปบางปู...

ทุกปีที่ลมหนาวเริ่มโชยมา เป็นเสมือนสัญญาณบอกกล่าวให้รู้ได้ว่า บรรดาเหล่าพนักงานนวลจะบินอพยพกลับมาที่เมืองไทยอีกครั้ง...ที่ "บางปู"

จังหวัดสมุทรปราการ

คงจะมีคนสงสัยว่าทำไมพนักงานนวลถึงต้องบินอพยพกลับมาที่ "บางปู"

ก่อนอื่น เราจะต้องเข้าใจลักษณะนิสัยของพนักงานนวลก่อนว่าเป็นมาอย่างไร นั่นก็คือธรรมชาติของพนักงานนวลนั้น เมื่อได้อพยพเข้าไปอยู่ในที่ใดแล้ว ปีต่อๆ ไปพวกเขาก็จะบินกลับไปหากิน ณ ที่เดิมอีก เหมือนเช่นปีที่ที่ผ่านมา

หนีหนาว...สู่ไออุ่นของเมืองไทย

ฝูงนกนางนวลที่บินอพยพมาอยู่ที่ "บางปู" นี้ เป็นฝูงนกที่บินมาจากตอนกลางของทวีปเอเชีย ไม่ว่าจะเป็นมองโกเลีย ที่ราบทุ่งใหญ่ทางตะวันตกของจีนจนถึงทิเบต ตลอดจนถึงบินมาจากไซบีเรีย ทางตะวันออกเฉียงเหนือของประเทศรัสเซีย พฤติกรรมนี้จะเกิดขึ้นในช่วงเดือนตุลาคมถึงเดือนพฤศจิกายนของปีต่อไป ฝูงนกเหล่านี้จะบินหนีหนาวอพยพมาใช้ชีวิตอยู่ในเขตอบอุ่น สำหรับพนักงานนวลที่บินอพยพมาสถานตากอากาศบางปูสมุทรปราการนี้ เราพบว่ามียังมีจำนวนถึงปีละเกือบสองหมื่นตัวเลยทีเดียว

ถ้าพวกเราทั้งหลายมาดูพนักงานนวลที่ "บางปู" อย่ายิ่งแต่ "ดู" ให้ลองศึกษาพฤติกรรมการบินของบรรดานกนางนวล

คุณนางนวล

บิษุข่า กัตติ

เพราะเราจะได้เรียนรู้อะไรหลายๆ อย่าง เราจะเห็นว่านางนวลจะบินเป็นวงกลม ไม่มีการย้อนคร มั่นจะบินติวจัดแถวกัน อย่างเป็นระเบียบ ไม่มีการแซงคิว หรือตัดหน้ากันเป็นอันขาด

ที่บางปูจะนิยมให้ "กากหมู" หรือ "กากไก่" โดยจะโยนให้ไปในอากาศ นางนวลจะไวมาก สามารถจิกกินได้ทัน แต่ถ้าเกิดตกลงน้ำก็จะมีนางนวลส่วนหนึ่งที่ลอยคอบอยู่ในน้ำ จะทำหน้าที่เก็บกินได้หมด

นอกจากนี้ยังมีสิ่งที่น่าสนใจอีกอย่างหนึ่งคือ บรรดานางนวลที่อยู่ในทะเล ซึ่งจะอยู่กันแบบกลุ่ม จะเห็นได้ว่า นกเหล่านี้จะหันหน้าไปในทิศทางเดียวกันทุกตัว ที่เป็นอย่างนี้ก็เพราะว่าเป็นธรรมชาติของนกที่จะต้องหันหน้าทวนลมหรือลอยน้ำทวนกระแสน้ำขึ้นลงเท่านั้น

นางนวลเหล่านี้ยังมีส่วนสำคัญในการช่วยอนุรักษ์ธรรมชาติ เพราะนอกจากจะช่วยสร้างสรรคบรรยากาศของท้องทะเลให้มีความสวยงามแล้ว ยังช่วยทำความสะอาดโดยการเก็บกินเศษอาหาร เศษปลา ตลอดจนของเสียที่ชาวเรือทิ้งลงทะเล นางนวลจึงมีส่วนช่วยทำให้ความเน่าเหม็นในท้องทะเลหมดไป

บางปู... ก่อกำเนิดมาเกือบ ๗๐ ปี

"บางปู" หรือ สถานตากอากาศบางปู ได้ก่อตั้งมาเมื่อปี พ.ศ. ๒๔๕๐ โดยจอมพล ป. พิบูลสงคราม อดีตนายกรัฐมนตรี สมัยสงครามโลกครั้งที่สอง ท่านชอบสถานตากอากาศแห่งนี้มาก ถึงกับได้สร้างบ้านพักส่วนตัวไว้ที่นี่ จากปีนั้นเป็นต้นมา "บางปู" ได้กลายเป็นร้านอาหาร สถานที่พักผ่อน สถานที่ลีลาศ อันเก่าแก่ หรรษา ของนายทหารชั้นผู้ใหญ่ตลอดจนบุคคลในวงสังคมชั้นสูง

"บางปู" ยังมีความสำคัญทางประวัติศาสตร์ที่ไม่ควรลืม คือเมื่อปี พ.ศ. ๒๔๘๔ กองทัพอากาศได้จัดตั้ง "บางปู" ได้จับพนักงาน ผู้จัดการ ให้อยู่ในการควบคุมดูแลบน "สะพานสุขตา" เต็มไปด้วยทหารญี่ปุ่นและเครื่องบินที่บินฉวัดเฉวียนอยู่ตลอดเวลา ในที่สุดเหตุการณ์ตึงเครียดก็คลี่คลาย เมื่อรัฐบาลไทยตกลงตัดสินใจให้กองทัพอากาศเคลื่อนพลผ่านประเทศไทยได้

จากเหตุการณ์ครั้งนี้ ได้มีการสร้างเครื่องหมายสัญลักษณ์พิเศษ เป็นแท่นหินแกรนิตสีค่าสูง ๒ เมตร เป็นรูปเสมาขอมมุมไม้สิบสอง หันหน้าสู่ทะเล เป็นสัญลักษณ์แสดงถึงความมั่นคงและเตรียมพร้อมที่จะต่อสู้กับอริราชศัตรูของคนไทยทุกเมื่อ ด้านหน้าและด้านหลังของแท่นหินสลักเหตุการณ์สำคัญทางประวัติศาสตร์ในครั้งสงครามมหาเอเชียบูรพาทั้งภาษาไทยและภาษาอังกฤษไว้ครบถ้วน

ใครๆ ก็มา "เดินร่ำ" ที่บางปู

สถานตากอากาศ "บางปู" ให้ความใส่ใจในบรรยากาศธรรมชาติ มีการสร้าง "สะพานสุขตา" เป็นสะพานคอนกรีตเสริมเหล็ก ยื่นไปในทะเล ๕๐๐ เมตร สร้างให้เป็นจุดชมวิว ชมนกนางนวล ขึ้นชมธรรมชาติ บรรยากาศเย็นสบายจากทะเล

และที่ปลายสุดของ "สะพานสุขตา" จะเป็นที่ตั้งของร้านอาหาร "ศาลาสุขใจ" ที่คุณตาคุณยาย เมื่อ ๗๐ ปีที่แล้ว รู้จักกันดีเป็นร้านอาหารเรือนไม้ บรรยากาศล้อมรอบด้วยน้ำทะเล เรียกได้ว่ากินทั้งอาหารและกินทั้งบรรยากาศ ที่บริเวณ "ศาลาสุขใจ" นี้ ยังจัดให้เป็นสถานที่ลีลาศ ซึ่งเป็นสถานที่ที่มีชื่อเสียงมากตั้งแต่สมัยก่อนแล้ว ในปี พ.ศ. ๒๕๔๔ ได้มีการปรับปรุงสถานที่ใหม่ เรือนไม้ที่เป็นเสน่ห์ของบางปูได้แปรเปลี่ยนไปเป็นอาคารคอนกรีต ทำให้อดเสียตายนบรรยากาศเก่าๆ ที่เราคุ่นเคยไม่ได้

ชนิษฐา ทัดติ

จบการศึกษาคณะอักษรศาสตร์ จุฬาลงกรณ์มหาวิทยาลัย

ทำงานด้านโฆษณา จาก Copy Writer จนถึง Creative Director

ผลงานที่ได้รับรางวัล

- พ.ศ. ๒๕๒๖ รางวัลภาพพจน์โฆษณา ยอดเยี่ยม "ลิวิตเปเปอร์"

- พ.ศ. ๒๕๒๗ รางวัลภาพพจน์โฆษณา ยอดเยี่ยม "สี่เตลต้า"



แหล่งศึกษาระบบนิเวศวิทยา..ป่าชายเลน

จากการที่ "บางปู" ยังมีระบบนิเวศวิทยาที่อุดมสมบูรณ์ กองทัพบกได้ร่วมกับองค์การกองทุนสัตว์ป่าโลกสากล หรือ WWF ประเทศไทย จัดตั้งศูนย์ศึกษาธรรมชาติ กองทัพบก เฉลิมพระเกียรติ ๗๒ พรรษา มหาราชินี โดยจัดทำให้ที่นี่เป็นเสมือนห้องเรียนธรรมชาติสำหรับศึกษาระบบนิเวศวิทยาป่าชายเลน พืชชายเลน สัตว์ชายเลน หาดโคลน สัตว์หน้าดิน ปลาดิน นกอพยพ นกประจำถิ่น ที่นี่..เราจะได้พบความหลากหลายทางชีวภาพ ซึ่งเป็นกระบวนการที่สลับซับซ้อน ภายใต้ระบบนิเวศที่มีความสัมพันธ์ในโลกรวมชาติ เชื่อมโยงไปถึงความอยู่รอดของทั้งมนุษย์และสัตว์ ศูนย์ธรรมชาติศึกษาแห่งนี้จึงมีส่วนช่วยในการอนุรักษ์แหล่งทรัพยากรธรรมชาติให้ยั่งยืนยาวนานต่อไป



Bang Pu, with thousands of seagulls

Bang Pu Recreation Centre in Samutprakarn Province, is famous as a site for thousands of seagulls. Tourists enjoy feeding these migratory birds.

Built in 1937, the centre, under the supervision of the army, serves as a club house, dancing floor and vacation home for army officials.

Today, several environmental campaigns, including the mangrove forest conservation and the protection of migrating seagulls, were launched here.







๑



๒



๓



๑. นกนางนวล หนึ่งในสัญลักษณ์ของบางปู
๒. นกนางนวลโฉบกินอาหารจากนักท่องเที่ยว
๓. จุดชมวิว
๔. บรรยากาศในร้านอาหารปัจจุบัน
๕. นกนางนวลบนแนวเสาไม้ที่ปักไว้เพื่อลดความแรงของการกัดเซาะชายฝั่งและกักเก็บตะกอนดิน
๖. ศูนย์ศึกษาธรรมชาติกองทัพบกเฉลิมพระเกียรติ ๗๒ พรรษามหาราชาินี
๗. จุดชมวิวบนสะพานสุขตา ที่ยื่นออกมาในทะเล ๕๐๐ เมตร
๘. ป่าโกงกาง แนวด้านการกัดเซาะชายฝั่งจากน้ำทะเล
๙. กากหมู ของโปรดของเหล่า นกนางนวล







ย้อนอดีต.. พระราชวังพระนครปฐม

อรุณศักดิ์ กังมณี

ปฐมเหตุแห่งการสร้างพระราชวังพระนครปฐม

"พระราชวังพระนครปฐม" หรือ *วังปฐมนคร* (เอกสารบางเล่ม เรียกว่า *วังพระปฐมเจดีย์ ก็มี*) ตั้งอยู่ทางด้านทิศตะวันออกขององค์พระปฐมเจดีย์ ติดกับคลองเจดีย์บูชา บริเวณซึ่งในปัจจุบันเป็นอาคารเทศบาลนครปฐม พระราชวังแห่งนี้สร้างขึ้นในสมัยรัชกาลที่ ๔ (ยังไม่สามารถสอบค้นถึงช่วง พ.ศ. ที่ก่อสร้างได้แน่ชัด อย่างไรก็ตาม ในหนังสือสมุดภาพสถาปัตยกรรมกรุงรัตนโกสินทร์ของคณะกรรมการจัดงานสมโภชกรุงรัตนโกสินทร์ ๒๐๐ ปี ระบุว่า พระราชวังพระนครปฐมสร้างเมื่อพ.ศ. ๒๔๐๓) พระบาทสมเด็จพระจอมเกล้าเจ้าอยู่หัว โปรดเกล้าฯ ให้สร้างขึ้นเพื่อใช้เป็นที่ประทับเวลาเสด็จพระราชดำเนินมานมัสการพระปฐมเจดีย์ ดังปรากฏหลักฐานอยู่ในหนังสือ ประชุมพงศาวดาร ภาคที่ ๒๕ เรื่องสถานที่ แลวัดฤๅ ซึ่งสร้างในรัชกาลที่ ๔ พระนิพนธ์ ของพระเจ้าบรมวงศ์เธอ กรมพระยาดำรงราชานุภาพ ซึ่งให้รายละเอียดของการสร้างพระราชวังพระนครปฐมไว้ว่า

தாகจะกล่าวถึง "พระราชวัง" ที่อยู่ในเขตจังหวัดนครปฐมแล้ว ผู้คนส่วนใหญ่คงนึกถึงพระราชวังสนามจันทร์ ซึ่งเป็นพระราชวังที่สร้างขึ้นในสมัยพระบาทสมเด็จพระมงกุฎเกล้าเจ้าอยู่หัว แต่คงมีน้อยคนที่จะรู้ว่า นอกจากพระราชวังสนามจันทร์แล้ว แต่เดิมในเขตจังหวัดนครปฐมยังเคยมีพระราชวังอีกแห่งหนึ่ง ชื่อว่า "พระราชวังพระนครปฐม" แต่พระราชวังดังกล่าวถูกรื้อถอนไปจนหมดสิ้นแล้ว สิ่งที่ยังคงเหลืออยู่จึงมีเพียงภาพถ่าย และข้อมูลที่เป็นเอกสารทางประวัติศาสตร์อยู่เพียงเล็กน้อยเท่านั้น สำหรับข้อเขียนชิ้นนี้ ขอแนะนำเรื่องของพระราชวังพระนครปฐมเท่าที่สามารถสอบค้นได้ เพื่อให้ผู้อ่านรุ่นหลังได้รับทราบถึงเรื่องราวของพระราชวังแห่งนี้บ้างตามสมควร

ภาพถ่ายทางอากาศขององค์พระปฐมเจดีย์
ของ Williams Hunt
ถ่ายเมื่อราวปี พ.ศ. ๒๔๘๖-๒๔๘๙

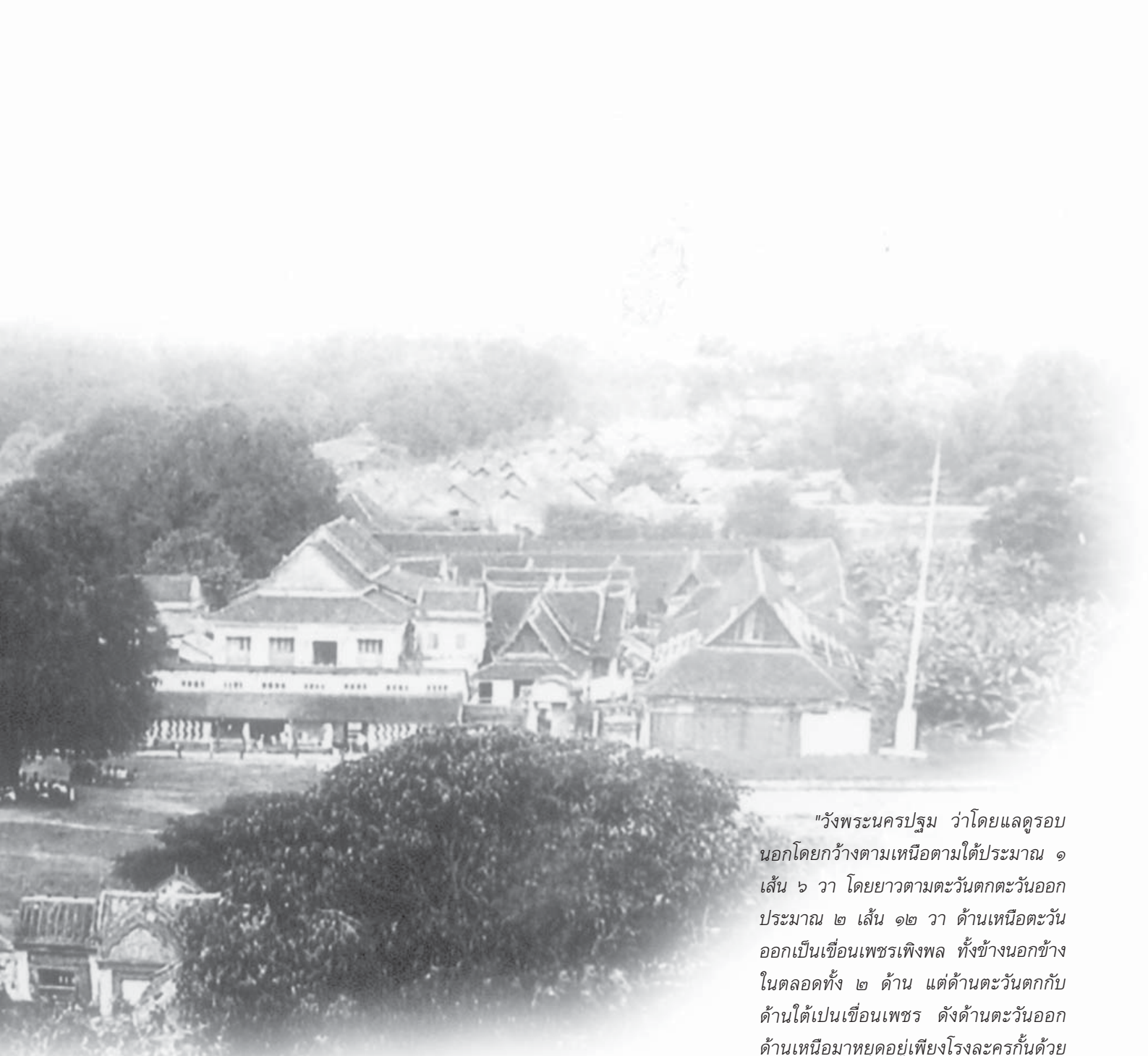
"เมื่อทรงบูรณปฏิสังขรณ์ พระปฐมเจดีย์นั้น โปรดให้เจ้าพระยาทิพากรวงศ์เป็นแม่กอง กรมขุนราชสีหวิกรมเป็นนายช่างสร้างพระราชวังขึ้นข้างด้านตะวันออก พระปฐมเจดีย์แห่ง ๑ สำหรับเป็นที่ประทับเวลาเสด็จออกไปนมัสการพระปฐมเจดีย์ เหมือนอย่างพระราชวังซึ่งสมเด็จพระเจ้าแผ่นดินครั้งกรุงเก่า ทรงสร้างที่พระพุทธรบาท ฉะนั้นพระราชทานนามว่า "พระนครปฐม" มีพระที่นั่งเบญจสิม ๒ ชั้น ที่ประทับหลังใหญ่องค์ ๑ หลังเล็ก ๒ องค์ มีท้องพระโรงแลพลับพลา กับโรงละคร ทั้งตำหนักเรือนจันทร์ ฝ่ายใน ก่อกำแพงมีเพิงพลรอบเขตพระราชวัง ข้างภายนอกพระราชวังมีโรงม้า โรงช้าง แลมีตึกที่ประทับสำหรับเจ้านายและที่ข้าราชการผู้ใหญ่อยู่ ปลูกรายตามฝั่งคลองเจดีย์บูชาอีกหลายหลัง การที่สร้างสำเร็จได้เสด็จไปประทับแต่ในรัชกาลที่ ๔ ถึงรัชกาลที่ ๕ เมื่อก่อสร้างทางรถไฟ ก็ได้เสด็จไปประทับหลายครั้ง"

ข้อมูลดังกล่าวข้างต้นสอดคล้องกับความในพระราชพงศาวดารกรุงรัตนโกสินทร์ รัชกาลที่ ๔ ซึ่งเขียนโดยเจ้าพระยาทิพากรวงศ์มหาโกษาธิบดี ที่ให้รายละเอียดไว้ว่า

"ทรงโปรดให้สร้าง พระราชวังที่ประทับไว้คู่กับวัดชื่อว่า "วังปฐมนคร" เพราะเหตุด้วยที่เมืองนั้น แต่โบราณเป็นเมืองหลวงของชาวสยามแต่เดิมมีชื่อว่า เมืองนครชัยศิริ สังเกตได้ที่พระเจดีย์ใหญ่ยังปรากฏอยู่ในป่าเป็นหลายตำบล แลที่วัดสังเกตได้ ติดเนื่องกันไปไม่ขาดระยะ ยิ่งกว่ากรุงเก่า ที่วังเดิมนั้นอยู่ข้างตะวันตก พระปฐมเจดีย์ห่างประมาณ ๓๐ เส้น มีฐานปราสาทแลท้องพระโรง โบสถ์พราหมณ์ สระน้ำ กำแพงชั้นใน ชั้นนอก ก็ยังปรากฏอยู่บ้าง แต่เดี๋ยวนี้ พวกจีนไปตั้งทำไร่ รือหลายที่สำเสียดอันมาก"

พระราชวังพระนครปฐม ใช้เป็นที่ประทับของรัชกาลที่ ๔ และรัชกาลที่ ๕ เมื่อเสด็จมานมัสการพระปฐมเจดีย์หลายครั้ง ดังตัวอย่างเช่น เมื่อ พ.ศ. ๒๔๒๑ (สมัยรัชกาลที่ ๕) ปรากฏความในราชกิจจานุเบกษา ปีที่ ๔ ฉบับที่ ๔๓ จศ. ๑๒๓๙ มีความว่า

"เสด็จทางชลมารคขึ้นน้ำไปเข้าคลองบางกอกน้อยไปทางคลองมหาสวัสดิ์ เสด็จตามลำน้ำเมืองนครไชยศรีประทับแรมอยู่ปากคลองเจดีย์บูชา รุ่งขึ้น ณ วันศุกร์ เดือนยี่ ขึ้นสิบห้าค่ำ เสด็จทางชลมารคในลำคลองเจดีย์บูชา ประทับวังพระประมณเจดีย์"



ภาพถ่ายเก่า "พระราชวังพระนครปฐม"
(ไม่ทราบปีที่ถ่ายภาพ)

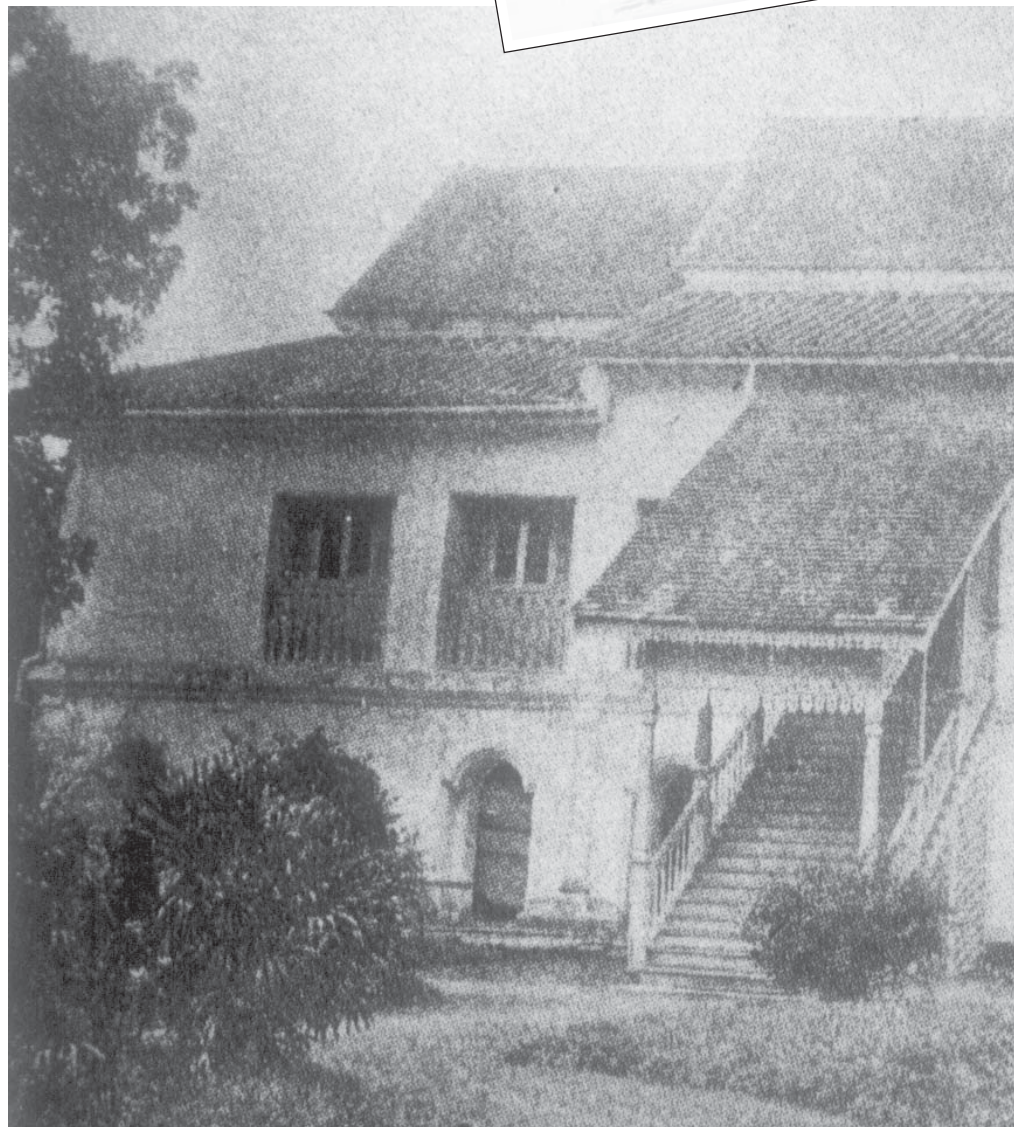
เล่าความก่อน..ย้อนความหลัง

การก่อสร้างพระราชวังพระนครปฐม นั้น ใช้พระราชทรัพย์ส่วนพระองค์ของ พระบาทสมเด็จพระจอมเกล้าเจ้าอยู่หัวเป็น ค่าก่อสร้าง โดยมีลักษณะเป็นอาคารสถาปัตยกรรมฝรั่งปนจีน สำหรับรายละเอียดของสิ่งก่อสร้างต่างๆ ตลอดจนสภาพของ พระราชวังเมื่อครั้งที่ยังไม่ถูกรื้อนั้น สามารถศึกษาได้จากพระราชนิพนธ์ในพระบาท สมเด็จพระจุลจอมเกล้าเจ้าอยู่หัว เรื่อง "ระยะ ทางเสด็จประพาสไทรโยค" (เมื่อปี พ.ศ. ๒๔๒๐) ซึ่งพระองค์ทรงบรรยายสภาพของ พระราชวังพระนครปฐมไว้อย่างละเอียด ความว่า

"วังพระนครปฐม ว่าโดยแลดูรอบ นอกโดยกว้างตามเหนือตามใต้ประมาณ ๑ เส้น ๖ วา โดยยาวตามตะวันตกตะวันออก ประมาณ ๒ เส้น ๑๒ วา ด้านเหนือตะวันออกเป็นเขื่อนเพชรเพิงพล ทั้งข้างนอกข้าง ในตลอดทั้ง ๒ ด้าน แต่ด้านตะวันตกกับ ด้านใต้เป็นเขื่อนเพชร ตั้งด้านตะวันออก ด้านเหนือมาหยุดอยู่เพียงโรงละครกันด้วย เข็ม เพื่อจะได้เปิดให้คนเข้าดูละครได้ ตรง หน้าพลับพลาที่เป็นท้องพระโรงมีประตูริม เกยข้างบรรจบกันกับโรงหน้าโรงละคร ใน วังเขื่อนเพชรที่ว่านี้ ด้านตะวันตกข้างหน้า ข้างใต้เป็นโรงละครมีโรงปั้นหยาสสำหรับคนดู เสมอด้านหุ้มกลองทั้ง ๒ ด้านๆ หลังเป็นที่ แต่งตัว เหนือขึ้นมาเป็นพลับพลาช่อฟ้า ไบระกาจตุรมุขผนังก่ออิฐถือปูน มุขด้าน ตะวันตกเป็นท้องพระโรง มุขตะวันออกเป็น ข้างใน มุขใต้เป็นที่เสด็จออกตรงโรงละคร มุขเหนือเป็นบันไดขึ้นพระที่นั่งข้างด้านต่อ กับมุขนั้น พระที่นั่งตึกทำใหม่ ๗ ห้องเฉลียง รอบ ชื่อ ๓ วาเฉลียง ๕ คอก เตี้ยวชั้นต่ำ สูงประมาณ ๖ คอกคืบหรือ ๗ คอก ชั้นบน

เดี่ยวประมาณ ๓ วา ที่มุมพระที่นั่งด้าน
ตะวันตกชักรอทองพระอักษรไปบรรจบ
พลับพลาชักรอทองพระไปบรรจบกำแพงเขื่อน
เพชรกันเป็นข้างหน้าข้างใน ด้านหุ้มกลอง
พระที่นั่งข้างตะวันออก มีห้องพนักงานสูง
เสมอพื้นพระที่นั่ง เต็มหน้าด้านหุ้มกลองชื่อ
กว้าง ๖ ศอก อีกหลังหนึ่งในพระที่นั่งกัน
เป็นสามห้อง หัวท้ายกันสองห้องตอนกลาง
๓ ห้องๆ ข้างตะวันตก เป็นที่รับแขกคล้ายๆ
ที่กินข้าว ที่นี่ ห้องกลางมีเพ็ญมณีปูนกันอีก
ชั้นหนึ่ง ๒ ห้องเป็นที่นอน ห้องหนึ่งเจาะ
เป็นประตูออกไปเฉลียงด้านเหนือ ห้องข้าง
ตะวันออกเป็นห้องสำหรับออกข้างใน
เฉลียงด้านตะวันออกเป็นห้องอาบน้ำ เวลา
ปิดประตูห้องกลางและประตูเฉลียงด้าน
ตะวันตกเป็นข้างหน้าได้ แต่ทาสในพระที่นั่ง
ทั้งปวงหมดทาด้วยดินเหลืองดินแดง บาน
หน้าต่างประตูทาน้ำมัน มีสิ่งที่เป็นฝีมือช่าง
เรียบร้อยอยู่ คือบันไดและพนักที่ห้องพระโรง
และบันไดขึ้นพระที่นั่ง ลูกทึบใช้ไม้ฝางเป็น
ลวดลายงามดี มีประหลาดอยู่หน่อยหนึ่ง
ถ้าผู้ที่ไม่สังเกตก็看不见 จะเข้าใจว่าเป็น
ลำบากมากในการที่จะทำลายไม้ฝางในไม้ที่พริ้ง
และที่เสามะหวดยกพื้นห้องพระโรง แต่ที่
จริงนั้นใช้ไม้แดงสลักเป็นลายแล้วเอาปูน
น้ำมันฝางทาน้ำมันทับดูเหมือนยังกับฝางด้วย
ไม้ไมกมันเป็นฉลาดทำทีเดียว เพอร์นิเชอร์นี้
ใช้ในพระที่นั่งเป็นอย่างบอมเบ ห้องตะวันตก
มีตู้หนังสือตู้หนึ่ง เก้าอี้ถนอมหนึ่ง อามแชร์ ๒
เก้าอี้เล็ก ๖ โต๊ะข้างฝาหนึ่ง โต๊ะกลาง
หนึ่ง หมดห้องกลางเป็นห้องนอน มีเตียงนอน
สลักอย่างบอมเบเตียงหนึ่ง โต๊ะอย่างบอมเบ
โต๊ะหนึ่ง ที่ล้างหน้าสำหรับหนึ่ง ลับแลหนึ่ง ที่
ในห้องนอน นอกห้องนอนมีตู้ญี่ปุ่นข้างฝาตู้
หนึ่ง ตู้ผ้าตู้หนึ่ง ลับแลกระจกตรงประตูห้อง
ตะวันออกลับแลหนึ่ง ตรงประตูข้างใต้ขึ้นมา
มีลับแลกระจกตั้งอยู่ที่เฉลียงอีกอันหนึ่ง
ห้องตะวันออกมีเตียงไม้ลายเตียงใหญ่เตียง
หนึ่ง เตียงเล็กเตียงหนึ่ง ทำเรียบร้อยทา
น้ำมันงามเป็นที่สำหรับนอนเล่น มีโต๊ะอย่าง
บอมเบตั้งกลางเก้าอี้เล็ก ๖ ตัว โต๊ะอย่าง
บอมเบติดฝา มีกระจกติดหลังโต๊ะอันหนึ่ง
โต๊ะน้ำชาอย่างบอมเบสองโต๊ะ หมดในห้องนั้น

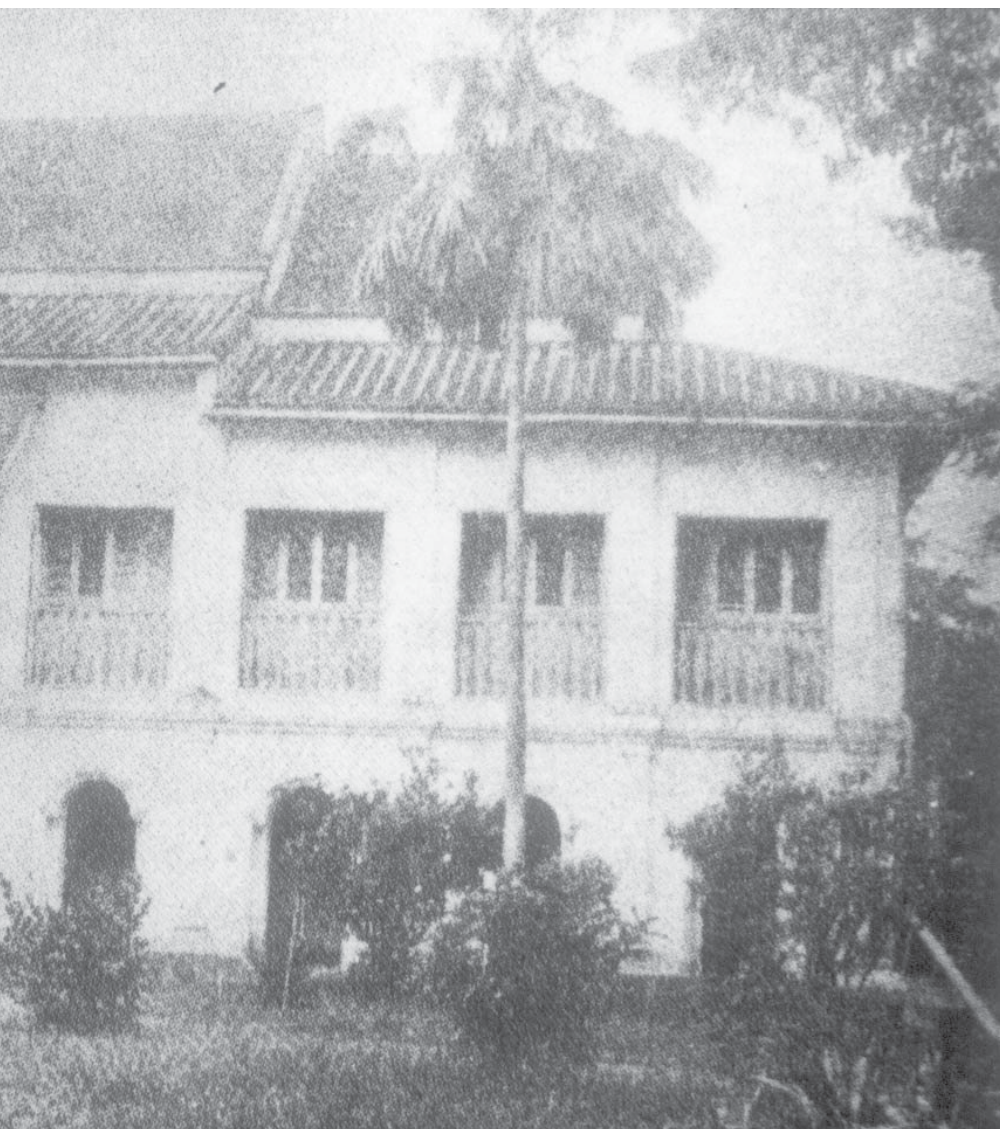
ที่พลับพลามีสลับแลกระจกลับแลหนึ่ง ใน
บริเวณพระที่นั่งหลังนี้ในเขื่อนเพชรเพิงพล
ด้านตะวันตกกันสกัดเป็นข้างหน้าอีกชั้นหนึ่ง
มีทวารมหาดเล็กเข้ามาอยู่รักษา คุณแพทำ
ครัวที่นั่นด้วย มีอัครจันทร์ลงจากพระที่นั่งนี้
๔ อัครจันทร์ ด้านตะวันตกหนึ่ง ด้านใต้ลง
ไปพลับพลาหนึ่ง ลงพื้นดินสอง เฉลียงด้าน
เหนือและที่นอนลมพัดเย็นสบาย ตรงนั้น
ลงไปเป็นส่วนก่อด้วยอิฐเป็นลายฝรั่งอย่าง
โบราณ เฉลียงด้านตะวันตกแลเห็นพระปฐม
เจดีย์ นั่งดูพระปฐมเจดีย์ได้สบาย เรือนนี้อยู่
พอสมควร ถ้าจะอยู่จริงๆ ก็อยู่ได้ดีกว่ากรุง
เก่ามาก เรือนข้างในมี ๔ ห้อง ๒ หลัง ๕
ห้อง ๔ หลัง ๖ ห้อง ๒ หลัง ๗ ห้องหลัง
หนึ่ง แถว ๑๕ ห้องหลังหนึ่ง มีห้องเครื่อง
๗ ห้อง เฉลียงรอบหลัง ๑ สระมีสระ ๑ แต่
น้ำแห้ง เรือนก็ยังดีกว่าที่กรุงเก่า เป็นหมดที่
ก่อสร้างในวัง นอกวังด้านใต้มีโรงม้า ๒ โรง
โรงทหารปืนใหญ่โรง ๑ โรงรถอีกสกัดด้าน
ตะวันออกมาถึงเขื่อนเพชรโรง ๑"



จากพระราชวัง..สู่ที่ว่าการมณฑลเทศาภิบาลและอาคารเทศบาล

ในรัชสมัยพระบาทสมเด็จพระจุลจอมเกล้าเจ้าอยู่หัว มีการปฏิรูปการปกครองทั้งในส่วนกลางและภูมิภาค สำหรับส่วนภูมิภาคได้นำวิธีการควบคุมหัวเมืองแบบใหม่มาใช้ ที่เรียกว่า "การปกครองแบบมณฑลเทศาภิบาล" มีการทยอยจัดตั้งมณฑลต่างๆ มาตั้งแต่ พ.ศ. ๒๔๓๗ ส่วนมณฑลนครชัยศรีนั้น ตั้งขึ้นเมื่อ พ.ศ. ๒๔๓๘ เป็นการรวมเอาเมืองนครชัยศรี เมืองสุพรรณบุรี และเมืองสมุทรสาคร ตั้งขึ้นเป็นมณฑลนครชัยศรี มีที่ตั้งมณฑลอยู่ที่เมืองนครชัยศรี

ตึกพระที่นั่งสองชั้น (พระราชวังพระนครปฐม)



หนังสือวัฒนธรรมพัฒนาการทางประวัติศาสตร์เอกลักษณ์และภูมิปัญญาจังหวัดนครปฐม ให้นายละเอียดว่า ในปี พ.ศ. ๒๔๔๑ พระบาทสมเด็จพระจุลจอมเกล้าเจ้าอยู่หัว โปรดเกล้าฯ ให้ย้ายมณฑลนครชัยศรีจากตำบลท่านา ริมแม่น้ำนครชัยศรีมายังอำเภอพระปฐมเจดีย์โดยซ่อมแซมพระราชวังปฐมนคร เพื่อใช้เป็นที่ตั้งของมณฑล

มูลเหตุของการนำพระราชวังพระนครปฐมมาใช้เป็นที่ว่าการมณฑลเทศาภิบาลนั้น เนื่องจากสภาพของพระราชวังในขณะนั้นมีสภาพที่ชำรุดทรุดโทรมมาก อาคารที่ยังพอ

ใช้งานได้ มีเพียงพระที่นั่งสองชั้นเพียงหลังเดียว ดังที่ปรากฏในพระนิพนธ์เรื่อง "เอกสารการตรวจราชการเมืองนครไชยศรี" ของสมเด็จพระเจ้าบรมวงศ์เธอ กรมพระยาดำรงราชานุภาพ เดือนสิงหาคม รศ. ๑๑๗ (พ.ศ. ๒๔๔๑) พระองค์ทรงบรรยายสภาพของพระราชวังพระนครปฐม ไว้ว่า

"นอกจากที่ว่าการอำเภอเมืองไปเข้าคลองเจดีย์บูชา ถึงพระปฐมเจดีย์ เวลาบ่าย ๒ โมง ขึ้นพักอยู่ที่พระราชวัง วังนี้ชำรุดทรุดโทรมมากทั้งวังแลบริเวณคงใช้ได้แต่พระที่นั่ง ๒ ชั้นหลังหนึ่ง กับเพิงพลด้านตะวันตกแลด้านเหนือ พระที่นั่งแลตำหนักรักษา นอกจากนี้เสาชาดเซชว่นราวรานจนจะพังหมดทุกหลังไม่มีเว้น ถ้าจะซ่อมแซม จะต้องรื้อลงทำใหม่ทั้งนั้น พิเคราะห์ดูเห็นว่า วังนี้โดยหากว่าจะกล้างทุนซ่อมแซมขึ้นใหม่ ก็หาประโยชน์อันใดมิได้ ด้วยเปนที่คับแคบ ชุกชิกโดยจะประทับก็ไม่เป็นที่ทรงพระราชสำราญได้ ที่วังนี้ ควรรื้อพระที่นั่งแลตำหนักบันดาที่ชำรุดหักพังออกให้หมด แลปลูกสร้างเพิ่มเติมขึ้นเล็กน้อย ทำเปนที่ว่าการมณฑลนครไชยศรีเปนดีกว่าใช้เปนอย่างอื่น ถ้าหากว่าเสด็จพระราชดำเนินประพาศพระปฐมเจดีย์ในภายหน้า คิดว่าจะปลูกพลับพลารับเสด็จ ฉันทไปเลือกที่ไว้ข้างหลังพระปฐมซึ่งเปนที่บริเวณวังโบราณของกระษัตริย์ซึ่งสร้างพระปฐมเจดีย์ แลได้สั่งให้พระยาสุนทรให้ปักไม้หมายกรุยไว้เปนที่พลับพลารับเสด็จ อย่าให้ราษฎรจับจองทำการอื่น ถ้าทำพลับพลารับเสด็จในที่ที่เลือกใหม่นี้ เข้าใจว่าจะทรงพระราชสำราญกว่าประทับที่พระราชวังเก่า ด้วยเปนที่กว้างใหญ่มีคลองมีโคกแลเปนป่าละเมาะทั่วไป แม้ที่สุดจะสร้างวังในที่นั้นก็สร้างได้ ที่วังเก่าในเวลานี้ ตอนพระที่นั่ง พระยาสุนทรบุรีได้ปลูกเรือนไม้แซกขึ้นหลังหนึ่ง แลกันไว้เป็นที่รับผู้ที่มีบันดาคักดีไปมา ตอนข้างตำหนักกองทหารอาไศรย์ ที่ว่าการมณฑลแลว่าการอำเภอพระปฐม อาไศรย์ตั้งทำการอยู่ที่ระเบียบชั้นในพระปฐมเจดีย์ ดูเปนการเบียดเบียนพระปฐมไม่สมควร จะต้องคิดจัดเรื่องที่ว่ากรมณฑลนี้โดยเร็วสักหน่อย"

หนังสืออ้างอิง

- เจ้าพระยาทิพากรวงศ์มหาโกษาธิบดี, พระราชพงศาวดาร กรุงรัตนโกสินทร์ รัชกาลที่ ๔, กรุงเทพฯ : บริษัทอมรินทร์พริ้นติ้งแอนด์พับลิชชิ่ง จำกัด, ๒๕๔๘ (พิมพ์ครั้งที่ ๖)

- พระเจ้าบรมวงศ์เธอ กรมพระยาดำรงราชานุภาพ, ประชุมพงศาวดาร ภาคที่ ๒๖ เรื่องตำนานวังเก่า, พระนคร : โรงพิมพ์โสภณพิพรรฒธนากร, ๒๔๖๕ (อ้างจาก CD. ROM ประชุมพงศาวดารภาคที่ ๑-๘๒ ของกองวรรณกรรมและประวัติศาสตร์ กรมศิลปากร ๒๕๓๗)

- คณะกรรมการจัดงานสมโภชกรุงรัตนโกสินทร์ ๒๐๐ ปี, สมุดภาพสถาปัตยกรรมกรุงรัตนโกสินทร์, กรุงเทพฯ : สำนักพิมพ์กราฟิคอาร์ต, ๒๕๒๕

- พระเจ้าบรมวงศ์เธอ กรมพระยาดำรงราชานุภาพ, ประชุมพงศาวดาร ภาคที่ ๒๕ เรื่องสถานที่แลวัดอุซึ่งสร้างในรัชกาลที่ ๔, พระนคร : โรงพิมพ์โสภณพิพรรฒธนากร, ๒๔๖๕ (อ้างจาก CD.ROM ประชุมพงศาวดาร ภาคที่ ๑-๘๒ ของกองวรรณกรรมและประวัติศาสตร์ กรมศิลปากร ๒๕๓๗)

- เอนก นาวิกมูล, สยามคดี ๒๔๒๐, กรุงเทพฯ : สำนักพิมพ์แสงดาว, ๒๕๔๗

- สมเด็จพระเจ้าบรมวงศ์เธอ กรมพระยาดำรงราชานุภาพ, เอกสารตรวจราชการเมืองนครไชยศรี ของสมเด็จพระเจ้าบรมวงศ์เธอ กรมพระยาดำรงราชานุภาพ เมื่อเดือนสิงหาคม รศ.๑๑๗, พิมพ์เป็นอนุสรณ์ในงานพระราชทานเพลิงศพ นายจอก เพ็งตะโก วันพฤหัสบดีที่ ๒๑ พฤศจิกายน ๒๕๔๕ (พิมพ์ครั้งที่ ๓)

- คณะกรรมการฝ่ายประมวลเอกสารและจดหมายเหตุ, วัฒนธรรม พัฒนาการทางประวัติศาสตร์ เอกลักษณ์ และภูมิปัญญาจังหวัดนครปฐม, กรุงเทพฯ : โรงพิมพ์คุรุสภาลาดพร้าว, ๒๕๔๔

- พระบาทสมเด็จพระจุลจอมเกล้าเจ้าอยู่หัว, ระยะเวลาเสด็จประพาสไทรโยค, พระนคร : โรงพิมพ์คุรุสภา ,๒๕๐๔

- ประยูร ลิทธิพันธ์, วังเจ้า, กรุงเทพฯ : สำนักพิมพ์บุญประกอบ, ๒๕๒๑



นอกจากนี้ พระนิพนธ์ของพระเจ้าบรมวงศ์เธอ กรมพระยาดำรงราชานุภาพ ในหนังสือประชุมพงศาวดารภาคที่ ๒๖ (สันนิษฐานว่า น่าจะนิพนธ์ขึ้นเมื่อราว พ.ศ. ๒๔๖๕) ให้ข้อมูลเพิ่มเติมว่า

"พระนครปฐมได้เป็นที่เสด็จประทับทั้งในรัชกาลที่ ๔ และรัชกาลที่ ๕ จนสร้างทางรถไฟแล้ว จึงพระราชทานพระราชวังนครปฐมให้เป็นที่สำหรับราชการมณฑลเทศาภิบาล แต่ของเดิมชำรุด ปรักหักพัง



อีกมุมหนึ่งของตึกพระที่นั่งสองชั้น
(พระราชวังพระนครปฐม)

เสียมาก จึงคงรักษาไว้แต่ตัวพระที่นั่ง
ประทับหลังเดียว ใช้เป็นที่ประชุมประชา-
ภิกษาลอยยุบดังนี้"

หลังจากที่การรื้ออาคารอื่นๆ ออก
คงเหลือไว้เพียงพระที่นั่งสองชั้น เพื่อใช้เป็นที่
ทำการมณฑลเทศาภิบาลนครไชยศรีแล้ว
ต่อมาก็มีการเปลี่ยนแปลงหน้าที่การใช้งาน
ของอาคารดังกล่าวมาตามลำดับ

ข้อมูลเอกสารแผนที่เก่า ประกอบ
การขออนุญาตที่ดินบริเวณพระราชวัง
พระนครปฐม (เดิม) ซึ่งระบุปีสำรวจ พ.ศ.
๒๔๖๘ แสดงรายละเอียดบริเวณดังกล่าวใน
ขณะนั้น ว่าเป็น "ศาลารัฐมณฑล"

เอกสารแผนผังเก่า ประกอบการขอ
อนุญาตให้ตั้งโรงจำหน่ายกระแสไฟฟ้าจังหวัด
นครปฐม ซึ่งเขียนขึ้น เมื่อ พ.ศ. ๒๔๗๓ ระบุ
ว่า อาคารพระที่นั่งสองชั้น ใช้เป็นที่ทำการ
สุขาภิบาล

พ.ศ. ๒๔๗๘ มีพระราชกฤษฎีกา
จัดตั้งเทศบาลนครปฐมขึ้น โดยเปลี่ยนสภาพ
จากสุขาภิบาลเมืองนครปฐม มาเป็น เทศบาล
เมืองนครปฐม สันนิษฐานว่า เทศบาลเมือง
นครปฐม ก็คงใช้อาคารและพื้นที่ของวัง
พระนครปฐมสืบต่อมาด้วย

สำหรับอาคารพระที่นั่งสองชั้น ซึ่ง
ใช้เป็นที่ทำการมณฑลเทศาภิบาลมาตั้งแต่ต้น
นั้น ยังไม่สามารถสอบค้นได้ว่า ถูกรื้อถอน
ออกไปตั้งแต่เมื่อใด แต่อย่างน้อยหลักฐาน
จากภาพถ่ายทางอากาศบริเวณโดยรอบพระ
ปฐมเจดีย์ ที่ถ่ายภาพโดย Mr. Peter Wil-
liams Hunt ระหว่างปี พ.ศ. ๒๔๘๖-๒๔๘๙
(หจก.ภ. WH.2/186) ยังปรากฏส่วนหนึ่งของ
พระที่นั่งสองชั้นอยู่ที่ตรงกลางขอบด้านซ้าย
ของภาพอยู่ จึงแสดงว่า อาคารพระที่นั่ง
สองชั้นดังกล่าว คงถูกรื้อหลัง พ.ศ. ๒๔๘๙
เป็นต้นมา และสันนิษฐานเพิ่มเติมได้ว่า
อาคารพระที่นั่งหลังนี้ อาจถูกรื้อเมื่อครั้งที่
ปลุกสร้างอาคารที่ทำการเทศบาลหลัง
ปัจจุบันทับลงในพื้นที่เดิม โดยอาคารเทศบา
ลนครปฐมหลังปัจจุบันนี้ สร้างเมื่อ พ.ศ. ๒๕๐๐
และประกอบพิธีเปิดอาคารสำนักงาน เมื่อ
วันที่ ๒๔ มิถุนายน ๒๕๐๒ จึงถือเป็นการ
ปิดฉากของพระราชวังพระนครปฐมลงอย่าง
สิ้นเชิง

ท้ายบท

แม้ว่าในปัจจุบัน พระราชวังพระนคร
ปฐมจะถูกรื้อถอนไปจนหมดสิ้นแล้ว แต่เรื่อง
ราวของพระราชวังดังกล่าว ยังเป็นสิ่ง
แสดงให้เห็นถึงพระราชศรัทธาของพระบาท
สมเด็จพระจอมเกล้าเจ้าอยู่หัว ที่ทรงมีต่อ
องค์พระปฐมเจดีย์ โดยโปรดเกล้าฯ ให้สร้าง
พระราชวัง เพื่อใช้เป็นที่ประทับเมื่อเวลามา
นมัสการองค์พระเจดีย์แห่งนี้ จึงสมควรที่
ชาวนครปฐมควรรำลึกถึงพระมหากรุณาธิคุณ
ของพระองค์ ด้วยการดูแลรักษาองค์พระ
ปฐมเจดีย์ให้มีความสง่างาม สมกับเป็น
ปูชนียสถานสำคัญที่พระองค์ทรงปฏิสังขรณ์
ขึ้นเมื่อกว่าร้อยปีมาแล้ว



The story of Phra Nakhon Pathom Palace

Few people would know that, aside from "Sanamchan Palace," there used to be another palace called "Pra Nakhon Pathom Palace," in Nakhon Pathom Province. Located on the bank of Chedi Bucha Canal east of Pra Pathom Stupa, Phra Nakhon Pathom Palace was constructed in the reign of King Mongkut.

Both King Mongkut and King Chulalongkorn used to stay at this palace when traveling to worship Phra Pathom Stupa. Later most of the buildings in this palace were torn down, and the main building was used as the office of the lord lieutenant of Nakhon Pathom Circle.

อรุณศักดิ์ กิ่งมณี

การศึกษาระดับปริญญาตรี ภาควิชาโบราณคดี จากคณะโบราณคดี และปริญญาโท ภาควิชาประวัติศาสตร์ศิลปะ คณะโบราณคดี มหาวิทยาลัยศิลปากร

ปัจจุบันเป็นหัวหน้ากลุ่มโบราณคดี สำนักศิลปากรที่ ๒ สุพรรณบุรี



ปฏิทิน: พลังงาน

สภาวะ



อากาศแปรปรวน

ทุกวันนี้ คนส่วนใหญ่มีความกังวลเรื่อง
ความแปรปรวนของอากาศมากขึ้นตาม
ลำดับ คุณเองรู้สึกเหมือนกันหรือไม่?

เราได้ติดตามปัญหาเรื่องนี้มานาน
กว่าสองทศวรรษแล้ว จึงมีความเข้าใจถึงความ
ความกังวลดังกล่าว อันที่จริง นักวิทยาศาสตร์
สองคนของเรา เป็นผู้นำในการเขียนรายงาน
ผลการอภิปรายระดับรัฐบาลของนานา
ประเทศในหัวข้อความแปรปรวนของอากาศ
(Intergovernmental Panel on Climate
Change - IPCC) ดังนั้น เราจึงมีความเกี่ยว
ข้องโดยตรงกับการอภิปรายด้านนโยบาย
ระดับนานาชาติ จากประสบการณ์ดังกล่าว
เรารู้ดีว่า ภูมิอากาศที่แปรปรวนไปนั้นเป็น
ปัญหาสำคัญของโลก ที่เกี่ยวข้องกับความเสี่ยง
ต่างๆ ซึ่งส่งผลกระทบต่อสังคมและ
ระบบนิเวศ เราถือว่าเรื่องนี้เป็นเรื่องสำคัญ
และกำลังหาวิธีการรับมือกับปัญหานี้ด้วย
ตนเองและร่วมกับคนอื่นๆ ขณะเดียวกันก็
ต้องปกป้องความเจริญทางเศรษฐกิจและ
ความก้าวหน้าทางสังคมไปด้วย

คุณคิดว่า การศึกษาเรื่องภูมิอากาศใน
ปัจจุบันอยู่ในสภาพอย่างไร และมีความ
จำเป็นเพียงใดในการควบคุมการแพร่
กระจายของก๊าซเรือนกระจกที่เกิดจาก
น้ำมือของคนเรา?

การศึกษาวិจัยเกี่ยวกับภูมิอากาศนั้น
มีความซับซ้อนเกินกว่าคำอธิบายง่ายๆ ที่
เราเคยได้พบเห็นตามสื่อต่างๆ มากมายนัก
เรารู้ว่าบรรยากาศของโลกร้อนขึ้นประมาณ
๐.๗ องศาเซลเซียสในระยะเวลา ๑๐๐ ปีที่
ผ่านมา และระบบนิเวศของโลก รวมทั้ง

พื้นที่ในบริเวณขั้วโลกทั้งสอง มีแนวโน้มว่า
จะร้อนขึ้น การแพร่กระจายของก๊าซ
คาร์บอนไดออกไซด์สู่บรรยากาศ มีเพิ่มมาก
ขึ้นในช่วงเวลาที่ผ่านมา โดยมีแหล่งกำเนิด
หลักจากการเผาไหม้เชื้อเพลิงจากฟอสซิล
(ซึ่งเกิดจากการทับถมกันของซากสัตว์และ
ต้นไม้) มีความเป็นไปได้สูงว่ากิจกรรมต่างๆ
ของมนุษย์ รวมไปถึงการใช้เชื้อเพลิงจาก
ฟอสซิล และการเปลี่ยนแปลงการใช้
ประโยชน์จากผืนดิน มีส่วนสำคัญที่ทำให้
อากาศแปรปรวน ดังนั้น การคิดค้นทากวิธี
ต่างๆ ที่จะนำมาใช้ในการรับมือกับอันตราย
ดังกล่าว จึงเป็นเรื่องที่สมควรทำด้วยความ
รอบคอบ ในเวลาเดียวกัน เรายังคงต้อง
ศึกษาเรื่องการเปลี่ยนแปลงอากาศให้มากขึ้น
เพื่อให้สามารถดัดแปลงแก้ไขนโยบายและ
วิธีปฏิบัติต่างๆ ให้มีความเหมาะสมขึ้น โดย
อาศัยความเข้าใจเรื่องอันตรายที่จะเกิดขึ้น
ดังกล่าว

เอ็กซ์อนโมบิลคาดการณ์ว่า จะมีการแพร่
กระจายของก๊าซคาร์บอนไดออกไซด์เพิ่ม
สูงขึ้นเกือบร้อยละ ๔๐ จากนี้ไปจนถึงปี ค.ศ.
๒๐๓๐ อะไรเป็นสาเหตุที่ทำให้เพิ่มสูงถึง
ขนาดนั้น?

ในขณะที่จำนวนประชากรและ
เศรษฐกิจเติบโตขึ้น การใช้พลังงานก็เพิ่ม
มากขึ้น ทำให้การแพร่กระจายของก๊าซ
คาร์บอนไดออกไซด์เพิ่มขึ้น โดยคาดว่า
ประมาณร้อยละ ๘๐ ของปริมาณก๊าซที่แพร่
กระจายมากขึ้น จะเกิดจากประเทศกำลัง
พัฒนาอย่างเช่น จีนและอินเดีย เนื่องจาก
ประเทศทั้งสองกำลังเร่งพัฒนาตนเองให้ทันสมัย
และมีการพัฒนาเศรษฐกิจกันอย่าง
จริงจัง อย่าลืมว่า ยังมีคนจำนวนอีก ๒,๕๐๐
ล้านคนที่ยังไม่มีพลังงานสมัยใหม่ใช้ การ
คาดการณ์ของเราสอดคล้องกับของหน่วย-
งานอื่นๆ ซึ่งแสดงให้เห็นว่าการลดปริมาณ
การแพร่กระจายก๊าซคาร์บอนไดออกไซด์ลง
ให้ได้ผล ในขณะที่ประเทศกำลังพัฒนากำลัง
พยายามนำพาพลเมืองของตนสู่การมีคุณภาพ
ชีวิตที่ดีแบบประเทศอุตสาหกรรม เป็นเรื่อง
ท้าทาย

บทสัมภาษณ์ เซอร์ริ เค. สตีเวนส์
รองประธานด้านความปลอดภัย
สุขภาพ และสิ่งแวดล้อม
เอ็กซ์อน โมบิล คอร์ปอเรชั่น

เรื่อง โดย โรเบิร์ต แลนดอน
ภาพ โดย แจนนิซ รูบิน
แปลและเรียบเรียง โดย
วิสุทธจิตร วาณิชสมบัติ

ความพยายามในการลดปริมาณการแพร่กระจายอย่างได้ผล จะทำได้สำเร็จหรือไม่ ถ้าประเทศกำลังพัฒนาเหล่านั้นไม่ได้มีส่วนร่วมด้วย?

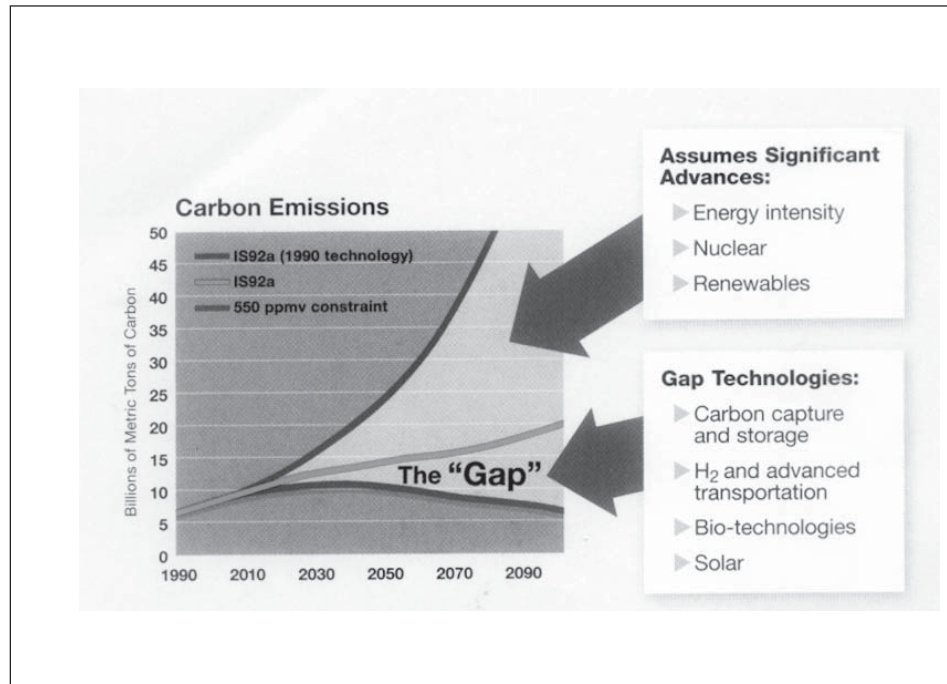
แน่นอน มีช่องทางมากมายในการลดการแพร่กระจายในประเทศอุตสาหกรรมลง ซึ่งช่วยชะลออัตราการเพิ่มขึ้นของการแพร่กระจายก๊าซเรือนกระจกในโลกลงได้ แต่ด้วยเหตุที่มีการคาดว่า ลัดส่วนการใช้พลังงานทั่วโลกของประเทศกำลังพัฒนาจะสูงขึ้นจากประมาณร้อยละ ๕๐ ในปัจจุบัน เป็นเกือบร้อยละ ๖๐ ภายใน ปี ค.ศ. ๒๐๓๐ เป็นเรื่องยากที่จะหาวิธีการลดการแพร่กระจายทั่วโลกลงให้ได้อย่างจริงจัง ถ้าไม่ได้รับความร่วมมือจากประเทศต่างๆ ที่มีอัตราการแพร่กระจายสูงสุด

เราประสบความสำเร็จมากน้อยเพียงใด ในการนำเทคโนโลยีที่ได้รับการปรับปรุงในปัจจุบันมาใช้ และจะต้องอาศัยความก้าวหน้าใหม่ๆ ทางวิทยาศาสตร์อีกมากน้อยเพียงใด?

มีความเป็นไปได้มากมายที่จะลดการแพร่กระจายลงได้ โดยการระดมเทคโนโลยีที่มีคุณภาพที่มีอยู่มาใช้ แต่อย่างไรก็ตาม เรายังคงต้องพึ่งพาเทคโนโลยีใหม่ๆ เพื่อบรรลุเป้าหมายในการทำให้ปริมาณคาร์บอนในชั้นบรรยากาศอยู่ในระดับคงที่ (ดูชาร์ตประกอบ) นั่นคือเหตุผลที่การมุ่งเน้นไปที่งานวิจัยพื้นฐาน "ที่สามารถพลิกเกม" ไม่ใช่ งานวิจัยเพื่อปรับปรุง มีความสำคัญอย่างยิ่ง และเป็นเหตุผลหนึ่งของการริเริ่มโครงการสภาวะอากาศและพลังงานโลก (Global Climate and Energy Project - GCEP) ขึ้นที่มหาวิทยาลัยสแตนฟอร์ด เมื่อปี ค.ศ. ๒๐๐๒

คุณคิดว่าเทคโนโลยีใดน่าจะนำมาใช้ได้ดีที่สุด?

ยังไม่มีข้อสรุปใดที่สามารถกำจัดปัญหาให้หมดสิ้นไปได้ในตอนนี้ มีทางเลือกที่น่าสนใจมากมาย แต่เรายังคงต้องดำเนินการวิจัยและพัฒนาเทคโนโลยีกันต่อ



ไป เพื่อดูว่าจะสามารถนำมาประยุกต์ใช้ได้ ในวงกว้างพอที่จะทำให้เกิดความแตกต่างขึ้น โดยไม่มีค่าใช้จ่ายที่สูงเกินไป ในบรรดาเทคโนโลยีเหล่านั้น การกักเก็บคาร์บอน (Carbon Capture and Storage - CCS) เป็นเทคโนโลยีที่น่าจะพึ่งพาได้ เพราะมีบริษัทหลายแห่ง รวมทั้งเอ็กซอนโมบิล ที่มีประสบการณ์ในการใช้เทคโนโลยีด้านนี้ อย่างไรก็ตาม ยังคงมีปัญหาเกี่ยวกับการนำมาใช้ จึงเป็นเหตุให้เราสนับสนุนงานวิจัยระดับโลกในเรื่องนี้ รวมถึงการเข้าไปมีส่วนร่วมในงานวิจัยเพื่อการกำจัดคาร์บอนไดออกไซด์ CO₂ ReMoVe ที่คณะกรรมการยุโรป (European Commission) ดำเนินการอยู่ การศึกษาค้นคว้าในระยะยาวเพื่อลดการแพร่กระจายส่วนใหญ่ ได้ข้อสรุปเช่นเดียวกันว่า จำเป็นต้องนำพลังงานปรมาณูมาใช้ให้มากขึ้น เพราะสามารถช่วยลดต้นทุนได้

อะไรคือสิ่งท้าทายในการลดการแพร่กระจายของก๊าซเรือนกระจกที่เกิดขึ้นจากปฏิบัติการต่างๆ ของเอ็กซอนโมบิล?

ประการแรก ในฐานะของผู้บริโภคพลังงานรายใหญ่ เราได้มุ่งเน้นไปที่การใช้พลังงานให้เกิดประสิทธิภาพมากที่สุดมาเป็น

เวลายาวนาน โดยเราได้ดำเนินการในเรื่องนี้แล้ว ประการต่อมา ความต้องการผลิตภัณฑ์ของเรานั้นเติบโตขึ้นอย่างต่อเนื่อง ดังนั้นการปรับปรุงประสิทธิภาพ จึงถูกบังคับด้วยกำลังการผลิตที่เติบโตขึ้นอย่างเช่นเมื่อปีก่อน เราแพร่กระจายก๊าซคาร์บอนไดออกไซด์ทั้งหมดมากกว่าเดิมร้อยละ ๕ แม้ว่าเราจะสามารถลดการแพร่กระจายที่เกิดจากปฏิบัติการของเราลงได้มากถึง ๒ ล้านเมตริกตันก็ตาม เพื่อรับมือกับสิ่งท้าทายดังกล่าว เราจึงต้องทำงานหนักเพื่อปรับปรุงประสิทธิภาพในการใช้พลังงานและลดการเผาไหม้ส่วนเกินลงอย่างมีเป้าหมายแน่ชัด ในโครงการด้านสิ่งแวดล้อมของบริษัท ที่มีชื่อว่า "ปกป้องวันพรุ่งนี้ เสียแต่วันนี้" (Protect Tomorrow. Today)

เส้นกลาง แสดงให้เห็นถึงเหตุการณ์สมมติของการแพร่กระจายของก๊าซคาร์บอนในอีกร้อยปีข้างหน้า สมมติฐานของการปรับปรุงอย่างมีประสิทธิภาพที่ดำเนินต่อไป และการเพิ่มขึ้นของการจัดหาพลังงานทดแทนที่มี เส้นบนแสดงถึงสิ่งที่จะเกิดขึ้นกับการแพร่กระจาย หากเทคโนโลยีหยุดนิ่งอยู่ในระดับของทศวรรษของปี ค.ศ. ๑๙๙๐ เส้นล่างแสดงถึงเส้นทางที่สมมติขึ้นในการทำให้การมุ่งประเด็นในเรื่องการแพร่กระจายในบรรยากาศมีเสถียรภาพ ตรงส่วนแตกต่างของเส้นล่างและเส้นกลาง คือ ช่องว่าง ซึ่งจำเป็นต้องเติมให้เต็มด้วยเทคโนโลยีแบบใหม่ และสามารถปรับเปลี่ยนตามความเหมาะสมได้



เหตุใดคุณจึงมุ่งความสนใจอย่างมากไปที่การใช้พลังงานอย่างมีประสิทธิภาพ เพื่อลดการแพร่กระจายลง?

การใช้พลังงานอย่างมีประสิทธิภาพจะช่วยลดการแพร่กระจายของก๊าซคาร์บอนไดออกไซด์ในสิ่งแวดล้อม ช่วยยืดระยะเวลาในการใช้แหล่งทรัพยากร ลดต้นทุนในการดำเนินงาน และช่วยให้มีพลังงานพอที่จะใช้ต่อไปได้อีก ในขณะที่งานดังกล่าวดำเนินไป

ในรูปของการแก้ไขปัญหาในระยะยาว การใช้พลังงานอย่างมีประสิทธิภาพ ก็จะช่วยลดความเสี่ยงการแพร่กระจายของก๊าซได้ในระยะสั้นไปด้วย ยกตัวอย่างเช่น ขั้นตอนในการใช้พลังงานอย่างมีประสิทธิภาพที่เริ่มใช้มาตั้งแต่ปี ค.ศ. ๑๙๙๙ เป็นผลให้เราสามารถลดการแพร่กระจายของก๊าซคาร์บอนไดออกไซด์ ที่เกิดจากปฏิบัติการในที่ตั้งต่างๆ ของบริษัทลงไปได้ ๘ ล้านเมตริกตันเมื่อปีที่แล้ว ซึ่งเทียบได้กับการนำรถยนต์จำนวน ๑.๕ ล้านคันออกไปจากท้องถนนทีเดียว เราลงทุนเพิ่มขึ้นในการพัฒนาเทคโนโลยีพลังงานความร้อนร่วมให้มีประสิทธิภาพ ซึ่งสามารถลดการแพร่กระจายของก๊าซคาร์บอนไดออกไซด์ลงได้มากกว่า ๑๐ ล้านเมตริกตันในปี ค.ศ. ๒๐๐๖ เทียบเท่ากับการยกเอารถยนต์อีก ๒ ล้านคันออกไปจากท้องถนน

คุณเห็นว่าการปรับปรุงเรื่องการแพร่กระจายของก๊าซคาร์บอนไดออกไซด์ในยานพาหนะมีความสำคัญอย่างไร?

ยานพาหนะประเภทต่างๆ รวมทั้งรถบรรทุก มีส่วนในการแพร่กระจายของก๊าซคาร์บอนไดออกไซด์ที่เกิดขึ้นทั่วโลกประมาณร้อยละ ๒๐ และมีจำนวนผู้ใช้ยานพาหนะเพิ่มขึ้นอย่างรวดเร็วในโลกที่กำลังพัฒนา

การแพร่กระจายทั้งหมดที่เกิดจากยานพาหนะประเภทต่างๆ มีปริมาณมากกว่าการแพร่กระจายจากโรงงานที่ผลิตเชื้อเพลิงมากมายหลายเท่า ดังนั้น การแพร่กระจายของก๊าซจากยานพาหนะ จึงเป็นปัญหาสำคัญอีกเรื่องหนึ่งที่ต้องพึ่งเล็งเทคโนโลยีใหม่ๆ เช่น รถยนต์ลูกผสม ที่ใช้น้ำมันเชื้อเพลิง ร่วมกับพลังงานไฟฟ้า เริ่มมีบทบาทโดดเด่นขึ้นมา แต่การปรับปรุงประสิทธิภาพในเครื่องยนต์ทั่วไป ก็ยังเป็นเรื่องสำคัญอยู่เช่นกัน เรากำลังทำงานร่วมกับผู้ผลิตรถยนต์และเครื่องยนต์ในโครงการต่างๆ ที่จะให้ผลให้เกิดการปรับปรุงวิธีการประหยัดน้ำมันได้มากถึงร้อยละ ๓๐ ขณะเดียวกัน เราก็กังดำเนินงานเพื่อหาโอกาสและโครงการใหม่ๆ ในระยะยาว ที่จะมาช่วยแก้ไขปัญหายานพาหนะ เช่น การใช้ก๊าซไฮโดรเจน เป็นต้น

การใช้เอทานอล จะสามารถลดการแพร่กระจายของก๊าซคาร์บอนไดออกไซด์ ที่เกิดจากเชื้อเพลิงในยานพาหนะได้หรือไม่?

ในฐานะของผู้ผลิตเอทานอลที่ใหญ่ที่สุดในโลกรายหนึ่ง เรารู้จักคุณสมบัติของเมล็ด เอทานอลให้พลังงานต่ำกว่าน้ำมันเบนซินถึงร้อยละ ๓๐ เราจึงต้องใช้ในปริมาณมากขึ้นในระยะทางเท่ากัน การผลิตเอทานอลจากข้าวโพด จะต้องใช้ที่ดิน แหล่งน้ำ และสารอาหารจำนวนมาก จนอาจมีผลกระทบต่อราคาอาหารและผลิตภัณฑ์จากข้าวโพดประเภทอื่นๆ นอกจากนี้ ยังจะต้องใช้พลังงานอีกมากสำหรับการผลิตปุ๋ย การปลูก การเก็บเกี่ยว กระบวนการผลิตและจัดจำหน่าย ดังนั้น การลดก๊าซคาร์บอนไดออกไซด์ จึงต้องคำนึงถึงวิธีผลิตโดยรวม การผลิตเอทานอลจากเซลลูโลสอาจจะเอาชนะสิ่งท้าทายบางอย่าง หรือทุกอย่างได้ แต่จำเป็นต้องอาศัยเทคโนโลยีใหม่ๆ ดังนั้น แม้ว่าเอทานอลน่าจะไปได้ดี แต่ยังคงต้องอาศัยความพยายามในการปรับปรุงผลผลิตต่อพื้นที่เพาะปลูก และเราก็กังไม่อาจจะแน่ใจว่าจะให้ผลผลิตต่อไปในระยะยาวได้

งานวิจัยในโครงการ GCEP ดำเนินมาอย่างต่อเนื่องจนถึงปัจจุบัน เป็นเวลา ๔ ปีแล้ว มีการคิดค้นอะไรใหม่ๆ ขึ้นมาอีกบ้างหรือไม่?

งานวิจัยต่างๆ ในโครงการ GCEP เป็นงานระดับพื้นฐานมากๆ ซึ่งเราไม่สามารถจะคาดหวังว่าจะค้นพบอะไรที่ "แก้ไขปัญหาได้ทุกอย่าง" ในเวลารวดเร็ว แต่งานวิจัยด้านต่างๆ ก็ยังดำเนินต่อไป และมีการจดสิทธิบัตรสำหรับเทคโนโลยีใหม่ๆ จำนวนหนึ่ง โครงการนี้ ยังช่วยในการจัดลำดับความสำคัญของการวิจัยด้านต่างๆ และบ่งชี้ข้อจำกัดต่างๆ ของเทคโนโลยีที่หลากหลาย

สภาวะอากาศแปรปรวน ยังเป็นปัญหาที่จะต้องเผชิญกันไปอีกหลายทศวรรษยาวนานกว่าระยะเวลาที่นักการเมืองอยู่ในตำแหน่ง เมื่อเวลาผ่านไป เราจะศึกษาและเข้าใจการเปลี่ยนแปลงสภาวะอากาศมากขึ้น และประสบการณ์ในการใช้วิธีการต่างๆ ในการบรรเทาปัญหาก็จะเพิ่มขึ้นตามไปด้วย ดังนั้นจึงเป็นเรื่องสำคัญที่นักการเมืองผู้กำหนดนโยบายควรจะต้องดูแลให้มาตรการต่างๆ ที่กำหนดขึ้นตามนโยบาย ไม่ได้แก้ไขปัญหในระยะสั้นเท่านั้น แต่ช่วยสร้างกรอบงานที่ดีพอที่จะจัดการปัญหานี้ได้ในระยะยาวด้วย

“เราลงทุนมากขึ้นในเทคโนโลยีพลังงานความร้อนร่วม

ซึ่งทำให้ใช้พลังงานอย่างมีประสิทธิภาพ ทำให้เราสามารถลดการแพร่กระจายของก๊าซคาร์บอนไดออกไซด์ลงได้มากกว่า ๑๐ ล้านเมตริกตัน ในปี ค.ศ. ๒๐๐๖ เทียบเท่ากับการยกเอารถยนต์อีก ๒ ล้านคันออกไปจากท้องถนน”

คนจำนวนมากมองเห็นความเป็นไปได้ของพลังงานทดแทนอื่นๆ อย่างเช่นพลังงานลม พลังงานจากแสงอาทิตย์ แต่เหตุใดเอ็กซ์อนโมบิลยังไม่มีการลงทุนในธุรกิจดังกล่าว?

ทั้งพลังงานลมและพลังงานจากแสงอาทิตย์น่าจะมีความหวัง แต่เทคโนโลยีเกี่ยวกับลมและแสงอาทิตย์ ยังพัฒนาไปไม่ถึงระดับที่จะสามารถใช้ประโยชน์ได้ในระดับโลก ยังคงต้องมีการค้นพบเทคโนโลยีใหม่ๆ โครงการ GCEP ของเราเป็นงานวิจัยพื้นฐานเพื่อเอาชนะอุปสรรคของความก้าวหน้าของเทคโนโลยีใหม่ๆ รวมทั้งด้านพลังงานทดแทนด้วย เรายังคงมองหาโอกาสใช้ความเชี่ยวชาญของเราในการค้นหาเทคโนโลยีด้านพลังงานใหม่ๆ ที่สามารถใช้งานได้ในวงกว้าง

โครงการ GCEP ประสบความสำเร็จในการดึงดูดนักวิทยาศาสตร์ที่เก่งที่สุดในโลก ให้หันมาสนใจงานวิจัยด้านพลังงาน และยังได้ฝึกอบรมนักวิจัยหนุ่มสาวที่มีพรสวรรค์ ซึ่งเป็นก้าวสำคัญในการเอาชนะสิ่งท้าทายที่ยิ่งใหญ่ เพื่อการค้นหาวិธีตอบสนองความต้องการพลังงานของโลกอนาคต โดยมีการแพร่กระจายของก๊าซเรือนกระจกลดลง

คุณคิดว่าอะไรเป็นสิ่งที่ท้าทายที่ใหญ่ที่สุดที่ผู้กำหนดนโยบายเกี่ยวกับสภาวะอากาศกำลังเผชิญอยู่?

ผู้กำหนดนโยบายจำเป็นต้องเผชิญกับความซับซ้อนหลายอย่าง รวมทั้งเรื่องความไม่แน่นอนของผลกระทบของการแพร่กระจายเมื่อเวลาผ่านไป เรื่องค่าใช้จ่ายที่ไม่แน่นอนในการลดการแพร่กระจาย และความจำเป็นที่จะต้องปฏิบัติในระดับโลก รวมทั้งเรื่องระยะเวลาที่ยาวนานของปัญหานี้

คุณคิดว่าผู้กำหนดนโยบายควรทำอะไรเป็นอันดับแรก?

สิ่งแรก คือ กำหนดนโยบายที่ทำให้โครงสร้างค่าใช้จ่ายในการจัดการก๊าซคาร์บอนไดออกไซด์ มีแบบแผนเดียวกันและคาดการณ์ได้ เพราะจะทำให้เกิดผลที่มีประสิทธิภาพที่สุด การค้าเสรีตอบสนองต่อการเปลี่ยนแปลงค่าใช้จ่ายอย่างไร้เงา จึงเป็นเครื่องมือที่ดีที่สุดในการเลือกสรรและการนำเทคโนโลยีเพื่อลดการแพร่กระจายมาใช้ ที่สำคัญอีกประการหนึ่ง คือ เราจะต้องตระหนักด้วยว่า ไม่มีนโยบายระดับประเทศใดๆ เลย ที่จะสามารถแก้ไขปัญหาระดับโลกอย่างเช่นปัญหานี้ได้ หากปราศจากความร่วมมือในระดับโลก และท้ายที่สุดคือ นโยบายนี้จะต้องมีความโปร่งใส ไม่ถูกถ่วงให้ล่าช้าด้วยความซับซ้อนของระบบราชการ อีกทั้งจะต้องสามารถปรับเปลี่ยนได้เสมอเมื่อเราเข้าใจในความเสี่ยงในปัญหานี้มากขึ้น

มีการโต้เถียงเกิดขึ้นมากมายเมื่อไม่นานมานี้ว่า ระหว่างระบบ "cap and trade"^{*} ของค่าธรรมเนียมอนุญาตให้มีการแพร่กระจาย หรือการเก็บภาษีคาร์บอน (Carbon tax) อย่างไหนจะเป็นทางเลือกที่ดีกว่ากัน ตัวคุณมีความเห็นอย่างไร?

เราไม่สนับสนุนนโยบายใดเป็นพิเศษ เพราะเนื้อหาที่ไม่ได้รับการพิจารณาอย่างรอบคอบ อาจส่งผลในทางลบได้ สิ่งที่สำคัญ

คือความเข้าใจในคุณและโทษพื้นฐานของทั้งสองวิธี "cap and trade" ก็เหมือนกับใช้ระบบปันส่วน คือ มีการกำหนดการลดปริมาณการแพร่กระจายที่แน่นอนตายตัว แต่อัตราค่าธรรมเนียมที่กำหนดในนโยบายนี้ยังไม่คงที่ ความผันผวนของราคานี้เอง อาจกลายเป็นอุปสรรคของการลงทุน กระบวนการในแบ่งปันปันส่วน อาจเป็นปัญหาทางการเมืองได้ในทางตรงกันข้าม ภาษีคาร์บอน จะมีความ

แน่นอนกว่าในเรื่องของค่าใช้จ่ายด้านพลังงาน แต่ทว่ายังไม่มีความแน่นอนในการกำหนดระดับของการลดการแพร่กระจาย ผลกระทบทางเศรษฐกิจที่เกิดจากภาษีนี้จะขึ้นอยู่กับวิธีการนำรายได้ไปใช้เป็นสำคัญ ทั้งสองวิธีอาจส่งผลกระทบต่อการแข่งขันทางเศรษฐกิจ หากทุกประเทศไม่ร่วมมือกันดำเนินการ

ผู้บริหารโลกมีบทบาทในการรับมือกับปัญหาเรื่องสภาวะอากาศด้วยหรือไม่?

ประมาณร้อยละ ๔๐ ของการแพร่กระจายคาร์บอนจากการใช้พลังงานในสหรัฐอเมริกา เกิดจากการใช้พลังงานของผู้บริโภค ทั้งที่บ้านและบนท้องถนน ดังนั้นการตัดสินใจของเราทุกคนในเรื่องการดำเนินชีวิตและการเดินทาง จะมีผลอย่างใหญ่หลวงต่อการแพร่กระจายก๊าซเรือนกระจก ในที่สุด ทั้งภาคอุตสาหกรรม ภาคครัวรัฐ และผู้บริโภค ทุกฝ่ายจะต้องเข้ามามีบทบาทในการรับมือกับสภาวะอากาศที่แปรปรวนนี้ เพียงแต่ร่วมมือร่วมใจกันสรรหาวิธีการปกป้องสภาวะแวดล้อมที่มีความสอดคล้องกับการพัฒนาเศรษฐกิจควบคู่ไปกับการพัฒนาเศรษฐกิจ สุขุมสำเร็จร่วมกันในที่สุด



* Cap and Trade คือ เครื่องมือของนโยบายที่มีพื้นฐานทางการค้า เพื่อปกป้องสุขภาพของมนุษย์และสิ่งแวดล้อม โครงการนี้เริ่มกำหนด cap หรือขีดจำกัดสูงสุดในการแพร่กระจายอย่างเคร่งครัดหน่วยงาน/บริษัท/หรือองค์กรที่เป็นแหล่งของการแพร่กระจายที่เข้าร่วมในโครงการ จะได้รับอนุญาตให้แพร่กระจายก๊าซได้ โดยต้องจ่ายค่าธรรมเนียมอนุญาต ซึ่งจะกำหนดเอาจาก cap ผู้ร่วมในโครงการแต่ละรายสามารถกำหนดวิธีปฏิบัติตามนโยบายเพื่อให้บรรลุวัตถุประสงค์ในการลดการ

แพร่กระจายได้เอง ซึ่งรวมถึงการยอมให้มีการซื้อขายค่าธรรมเนียมอนุญาต การติดตั้งอุปกรณ์ควบคุมมลพิษ การใช้มาตรการต่างๆ ที่มีประสิทธิภาพเป็นทางเลือก การควบคุมการแพร่กระจายส่วนบุคคล ไม่นับรวมอยู่ในโครงการนี้ แต่แหล่งแพร่กระจายจะต้องยอมจ่ายค่าธรรมเนียมเท่ากับปริมาณก๊าซที่ได้แพร่กระจายออกไปให้ได้ตามข้อตกลง อีกทั้งต้องคอยวัดปริมาณและทำรายงานการแพร่กระจายทั้งหมดอย่างถี่ถ้วนสมบูรณ์ ให้ทันตามเวลาที่กำหนด เพื่อเป็นการรับประกันว่าตนสามารถบรรลุขีดจำกัดสูงสุดในการแพร่กระจายได้สำเร็จ

The changing climate

An interview with Sherri K. Stuewer, vice president, Safety Health and Environment, on the changing climate and ExxonMobil's view and actions on climate change. Managing the risks from increases in global greenhouse gas emissions is an important concern for ExxonMobil, industry and governments around the world.

สรุป ปริทรรศน์

กรมธุรกิจพลังงานนำสื่อมวลชนเยี่ยมชมระบบควบคุมไอน้ำมันเชื้อเพลิงที่สถานีบริการน้ำมันเอสโซ่



นายเมตตา บันเทิงสุข อธิบดีกรมธุรกิจพลังงาน นำคณะสื่อมวลชนเยี่ยมชมสถานีบริการน้ำมันเอสโซ่ สาขาซอยสวนผัก เขตดลิ่งชั้น กรุงเทพฯ เพื่อศึกษาการทำงานของระบบควบคุมไอน้ำมันเชื้อเพลิง โดยมี นายมงคลนิมิตร เอื้อเชิดกุล กรรมการและผู้จัดการประชาสัมพันธ์ บริษัท เอสโซ่ (ประเทศไทย) จำกัด (มหาชน) ให้การต้อนรับ และนายณพชัย เหลืองวิฑิตกุล ผู้จัดการด้านวิศวกรรม การตลาดน้ำมันเชื้อเพลิง อธิบายการทำงานของระบบควบคุมไอน้ำมันเชื้อเพลิงทั้ง ๒ ระดับ คือ ระดับแรกเมื่อเติมน้ำมันจากรถขนส่งน้ำมันลงถังใต้ดิน และระดับที่สองเมื่อจ่ายน้ำมันเชื้อเพลิงให้แก่รถยนต์ โดยนายวีระวัฒน์ เทพเลิศบุญ หัวหน้าหน่วยปฏิบัติการขนส่ง อธิบายการควบคุมไอน้ำมันเชื้อเพลิง ระดับแรก

สองนักพัฒนาสังคมไทยได้รับทุนอบรมพัฒนาผู้นำสำหรับสตรีทั่วโลก



นายมงคลนิมิตร เอื้อเชิดกุล (ที่ ๒ จากซ้าย) กรรมการและผู้จัดการประชาสัมพันธ์ และนายอิศรา สุนทรวิภาต (ซ้าย) ที่ปรึกษาประชาสัมพันธ์ บริษัท เอสโซ่ (ประเทศไทย) จำกัด (มหาชน) ซึ่งเป็นบริษัทในเครือเอ็กซอนโมบิลในประเทศไทย ร่วมกันแสดงความยินดีแก่ นางสาวสุรางค์ลักษณ์ โรจน์พานิช (ที่ ๒ จากขวา) ผู้อำนวยการฝ่ายสังคมสงเคราะห์ มูลนิธิความหวังของชาวไทย และนางสาวอรพรรณ สุขกิจประเสริฐ (ขวา) กรรมการและเลขานุการ มูลนิธิสร้างสรรค์ชีวิตเด็กและเยาวชน ซึ่งได้รับทุนฝึกอบรม "ก้าวสู่ความเป็นผู้นำเพื่อการพัฒนา" (Women in Management Program หรือ WIM) ซึ่งเป็นหลักสูตรพัฒนานักคนสำหรับผู้บริหารสตรีทั่วโลก จากเอ็กซอน โมบิล คอร์ปอเรชั่น โดยมีคุณรุปีนา (กรัยวิเชียร) สุวรรณพงษ์ (ขวา) ประธานมูลนิธิความหวังของชาวไทยและมูลนิธิสร้างสรรค์ชีวิตเด็กและเยาวชน ร่วมเป็นสักขีพยาน

การฝึกอบรมอย่างเข้มข้นสำหรับผู้บริหารสตรีทั่วโลกนี้ จัดขึ้นโดยศูนย์ส่งเสริมกิจกรรมพัฒนาประชากร (The Centre for Development and Population Activities หรือ CEDPA) ณ กรุงวอชิงตัน ดี.ซี. ระหว่างวันที่ ๒๗ สิงหาคม ถึง ๒๑ กันยายน พ.ศ. ๒๕๕๐ โดยผู้เข้าอบรมจะได้รับคำแนะนำการทำงานเกี่ยวกับ "การบริหารองค์กรอิสระ (NGO)" ต่อไปอีก ๑ ปี เอ็กซอน โมบิล คอร์ปอเรชั่น ได้ให้การสนับสนุนค่าใช้จ่ายทั้งหมดสำหรับผู้เข้าสัมมนาจากทั่วโลก รวมเป็นเงินทั้งสิ้น ๓๗๕,๐๐๐ เหรียญสหรัฐฯ (ประมาณ ๑๕ ล้านบาท)

เอสโซ่ ร่วมรณรงค์ความปลอดภัยบนท้องถนนที่ศรีราชา



นายประชา เตรรัตน์ (แถวหน้า ซ้าย) ผู้ว่าราชการจังหวัดชลบุรี ในฐานะประธานเปิดโครงการรณรงค์ "ขับ-ซ้อนมอเตอร์ไซด์ เปิดไฟใส่หมวกกันน็อก ล็อกสายรัดคาง" ที่ อ.ศรีราชา จ.ชลบุรี มอบโล่เกียรติคุณให้แก่ นายปรุต จาติกวณิช (แถวหน้า ขวา) กรรมการและผู้จัดการโรงกลั่นน้ำมันเอสโซ่ศรีราชา เนื่องจาก บริษัท เอสโซ่ (ประเทศไทย) จำกัด (มหาชน) ได้สนับสนุนโครงการฯ เป็นเงินจำนวน ๑๐๐,๐๐๐ บาท โดยมีนายไพโรจน์ ศศิวงศ์ภักดี (แถวหลัง ซ้าย) ผู้จัดการประชาสัมพันธ์ และบริหารสำนักงาน โรงกลั่นน้ำมันเอสโซ่ฯ นายอิศรา สุนทรวิภาต (แถวหลัง ที่ ๒ จากซ้าย) ที่ปรึกษาประชาสัมพันธ์ บริษัท เอสโซ่ฯ และ พล.ต.ต.บัณฑิต คุณจักร์ (แถวหลัง ขวา) ผู้บังคับการตำรวจภูธรจังหวัดชลบุรี ร่วมเป็นสักขีพยาน

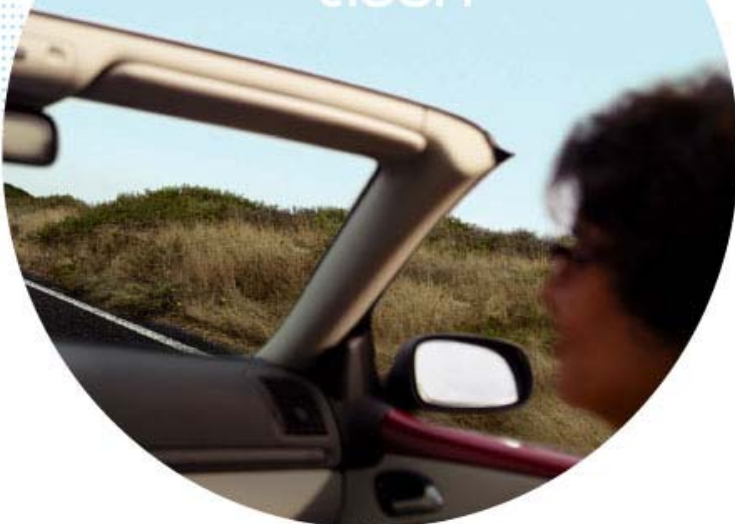
โครงการรณรงค์ด้านความปลอดภัยนี้ เป็นความร่วมมือระหว่างสมาคมผู้ประกอบการรถจักรยานยนต์ไทย กรมการขนส่งทางบก สำนักงานตำรวจแห่งชาติ บริษัท เอสโซ่ฯ และบริษัทในเครือเอ็กซอนโมบิลในประเทศไทย โดยจัดการอบรมเกี่ยวกับกฎจราจรและการขับซ้รถจักรยานยนต์อย่างปลอดภัย และมอบหมวกกันน็อกที่ได้มาตรฐานให้แก่กลุ่มนักศึกษาที่ผ่านการอบรมและเด็กนักเรียนที่ขับหรือซ้อนท้ายรถจักรยานยนต์ เพื่อพัฒนาทักษะในการใช้รถใช้ถนนอย่างถูกต้องตามกฎหมาย และลดพฤติกรรมเสี่ยงที่จะทำให้เกิดอุบัติเหตุบนท้องถนน

เอสโซ่ ให้ความสำคัญด้านความปลอดภัยเป็นอันดับแรกในการปฏิบัติงาน และได้ร่วมสนับสนุนโครงการรณรงค์เพื่อความปลอดภัยต่างๆ ตามแนวนโยบายของรัฐบาล

วันนี้
บริษัทพลังงาน
และมหาวิทยาลัย
ชั้นนำ

มี
เป้าหมาย
เดียวกัน...

เพื่อ
สร้าง
สรรค์



เรา ร่วมกับผู้นำในอุตสาหกรรมอื่น จัดตั้งศูนย์วิจัย ณ มหาวิทยาลัยสแตนฟอร์ด แคลิฟอร์เนีย ที่มุ่งมั่นคิดค้นเทคโนโลยีใหม่ๆ เพื่อตอบสนองความต้องการด้านพลังงานของโลกที่นับวันจะเพิ่มมากขึ้น ในขณะเดียวกัน ก็ช่วยลดการปล่อยก๊าซเรือนกระจกได้อย่างมหาศาล โครงการนี้มีชื่อว่า “โครงการวิจัยพลังงานและสภาวะอากาศโลก” ซึ่งเป็นงานวิจัยบุกเบิกด้านเทคโนโลยี โดยทำงานร่วมกับสถาบันวิจัยในยุโรป ออสเตรเลียและเอเชีย นับเป็นความท้าทายระดับโลกในการพัฒนาแนวคิดใหม่ และค้นหาคำตอบใหม่ เพื่อเป็นทางเลือกด้านพลังงาน นับเป็นข่าวดีสำหรับพวกเราทุกคน



Mobil

เครื่องหมายการค้าของเอ็กซอนโมบิล

ExxonMobil

มุ่งมั่น สรรค์สร้างพลังงานโลก®

บริษัท เอลโซ (ประเทศไทย) จำกัด (มหาชน) ๓๑๕/๑๗-๒๕ ถนนพระราม ๔ ตู๊ ป.ณ. ๑๘๙ กรุงเทพมหานคร โทร. ๐-๒๒๖๒-๔๐๐๐
ความรู้คือประทับใจ เป็นวารสารราย ๓ เดือน จัดพิมพ์และเผยแพร่เป็นกิตินันทนาการโดยฝ่ายประชาสัมพันธ์ บริษัท เอลโซ (ประเทศไทย) จำกัด (มหาชน) มาตั้งแต่ปีพุทธศักราช ๒๕๐๒
ความเห็นหรือข้อเสนอแนะใดๆ ที่ปรากฏในวารสารนี้ ย่อมเป็นของผู้ประพันธ์เอง บริษัท เอลโซฯ ไม่จำเป็นต้องเห็นพ้องด้วยเสมอไป
ออกแบบ บริษัท เวิร์ด อีฟ ครีเอทีฟ กรุ๊ป จำกัด โทร. ๐-๒๕๘๙-๗๕๐๐-๑ พิมพ์ที่ บริษัท เทอร์เพคท์ ฟรินท์ แอนด์ เอ็ดเวอร์ไทซิง จำกัด โทร. ๐-๒๕๓๓-๘๘๒๒