

ความรู้คืออู่ที่ขบ

ISSN 0125-8583 ฉบับที่ ๓/๕๓

นานาสาระ:

- ▶ สื่อสารความในใจด้วยภาพบน “แสดมภ์”
- ▶ พลิกโฉมโลกใหม่กับ “การย้ายถิ่นปลุกพีชในอดีต”
- ▶ “ห้องสมุดของเล่น” แรงบันดาลใจในการทำความดีของเด็กๆ

ลูกปัด อภรณ์แห่งชีวิต





ลูกปัด อาภรณ์แห่งชีวิต

ลูกปัด ไม่ได้เป็นเพียงวัตถุธรรมดาสಾಮัญ แต่เป็นอาภรณ์อันทรงคุณค่าและมีความหมายเชิงสัญลักษณ์ ไม่ว่าจะเป็นสัญลักษณ์ของชนชั้น หรือเป็นอัตลักษณ์และตัวตนของกลุ่มคนที่สวมใส่ และครอบครอง หากมองในภาพรวมถึงแหล่งโบราณคดีแห่งนี้ ก็จะเห็นว่าแหล่งโบราณคดีแห่งนี้มีความสำคัญทางประวัติศาสตร์ และโบราณคดี ในฐานะที่เป็นชุมชนโบราณแห่งหนึ่งที่เขาไปเป็นส่วนหนึ่งของเครือข่ายการค้านานาชาติในสมัยโบราณ เมื่อหลายร้อยปีมาแล้ว

สารบัญ

อาร์.เอ็ม.คูเปอร์
ประธานกรรมการและกรรมการผู้จัดการ
มงคลนิมิตร เอื้อเชิดกุล
กรรมการและผู้จัดการฝ่ายกิจกรรมองค์กร
และรัฐกิจสัมพันธ์
กิตติยาดี นิลวรรณ
ผู้จัดการสื่อสารองค์กร
วาสนา ประสิทธิ์จตุระกุล
บรรณาธิการ
โทร. ๐-๒๒๖๒-๔๓๗๘
e-mail : th-vnt@exxonmobil.com
บริษัท เอสซี (ประเทศไทย) จำกัด (มหาชน)
๓๑๙๕/๑๗-๒๙ ถนนพระราม ๔ ตู๊ ปณ. ๑๘๙
กรุงเทพมหานคร โทร. ๐-๒๒๖๒-๔๐๐๐
www.esso.co.th

ลูกบิด อภรณ์แห่งชีวิต	๒
บอกความในใจ ไว้บนแสตมป์	๑๐
การโยกย้ายถิ่นปลูกพืชในอดีต	๑๔
ป่าชายเลน ชีวบริเวณริมฝั่งแม่น้ำเจ้าพระยา	๒๐
อยากได้ของเล่น	๒๔
ปภินกะพลังงาน :	๒๘
ความมุ่งมั่นของชายชื่อเดวิด	
สัมภาษณ์ : ยอดพงศ์ สุตธรรม	๓๒
ผู้จัดการการตลาดขายปลีก	
ประทีปปริทรรศน์	๓๔

ความสำคัญของลูกบิด

แม้ว่าลูกบิดจะเป็นวัตถุขนาดเล็ก (ลูกบิดบางชนิดเล็กมากจนต้องใช้เลนส์ขยายส่องดู โดยเฉพาะอย่างยิ่งลูกบิดเปลือกหอยขนาดเล็กที่พบในแหล่งโบราณคดีที่นักโบราณคดีต้องขุดอย่างละเอียดรอบคอบและสังเกตอย่างพิถีพิถัน จึงจะมองเห็น) แต่มีความสำคัญยิ่งในชีวิตมนุษย์ ลูกบิดนับเป็นโบราณวัตถุที่นักโบราณคดีให้ความสำคัญมากในการศึกษา เนื่องจากลูกบิดมีประวัติความเป็นมาคู่สังคมมนุษย์มายาวนานหลายหมื่นปี (ลูกบิดที่เก่าแก่ที่สุดในโลกอายุประมาณ ๔๐,๐๐๐ ปี พบในสาธารณรัฐแอฟริกาใต้) บทบาทของลูกบิดในสังคมมนุษย์มีหลายอย่าง เช่น ลูกบิดเป็นสิ่งแสดงถึงสถานะความมั่งคั่ง เป็นวัตถุที่ช่วยชี้ให้เห็นความแตกต่างทางชาติพันธุ์และวัฒนธรรมของคนในสังคม เป็นวัตถุสำคัญที่ใช้ในการประกอบพิธีกรรม ความเชื่อ เป็นสิ่งของแลกเปลี่ยนหรือใช้แทนเงินตรา และเป็นสินค้าที่มีเครือข่ายการค้ากว้างไกลข้ามทวีปหรือครอบคลุมพื้นที่นับพันตารางกิโลเมตร

ในเอเชียอาคเนย์หรือดินแดนแถบบ้านเรานั้น มีหลักฐานว่าผู้คนในอดีตรู้จักทำลูกบิดจากเปลือกหอยทะเลมาตั้งแต่อย่างน้อยเมื่อราว ๔,๐๐๐-๓,๐๐๐ ปี มาแล้ว ต่อมาจึงพบว่ามีการนำลูกบิดหินและลูกบิดแก้วมาจากที่อื่น เช่น อินเดียและศรีลังกา ลูกบิดแก้วและลูกบิดหินส่วนมากที่พบในแหล่งโบราณคดีในเอเชียอาคเนย์มีอายุประมาณ ๕๐๐ ปีก่อนคริสตกาล หรือเมื่อประมาณ ๒,๕๐๐ ปี อยู่ในสมัยเหล็กเป็นหลัก สันนิษฐานว่าผู้คนในภูมิภาคเอเชียอาคเนย์ในอดีตคงชื่นชอบลูกบิดทั้งสองชนิดมาก



▶ แผนที่แหล่งโบราณคดี



▶ แผนที่ตำแหน่งแหล่งโบราณคดีพรมทินโต

(โดยเฉพาะอย่างยิ่งลูกปัดหิน) เนื่องจากลูกปัดทั้งสองชนิดถูกค้นพบในแหล่งโบราณคดีที่ภูมิภาคเอเชียอาคเนย์ทั้งภาคพื้นแผ่นดินใหญ่ (Mainland Southeast Asia) และภาคพื้นหมู่เกาะ (Island Southeast Asia) ลูกปัดที่จะกล่าวถึงในบทความนี้เป็นลูกปัดแก้วและลูกปัดหินที่ผู้เขียนขุดค้นพบที่แหล่งโบราณคดีพรมทินโต อำเภอโคกสำโรง จังหวัดลพบุรี ซึ่งเป็นแหล่งโบราณคดีสำคัญแห่งหนึ่งในเอเชียอาคเนย์ภาคพื้นแผ่นดินใหญ่ จากการขุดค้นที่แหล่งโบราณคดีแห่งนี้ในห้วงครึ่งทศวรรษที่ผ่านมา ผู้เขียนพบลูกปัดหินและลูกปัดแก้วจำนวนมาก กำหนดอายุตั้งแต่สมัยเหล็กมาจนถึงสมัยทวารวดี แต่ในบทความนี้จะเน้นเฉพาะลูกปัดแก้วและลูกปัดหินสมัยเหล็ก (ประมาณ ๒,๕๐๐-๑,๕๐๐ ปีมาแล้ว)

แหล่งโบราณคดีพรมทินโต

แหล่งโบราณคดีบ้านพรมทินโต ตำบลหลุมข้าว อำเภอโคกสำโรง จังหวัดลพบุรี เป็นสถานที่สำคัญทางประวัติศาสตร์ โบราณคดี และวัฒนธรรมโบราณแห่งหนึ่งในประเทศไทย ในแง่ที่มีร่องรอยและหลักฐานที่มนุษย์สมัยโบราณเมื่อหลายร้อยหลายพันปีมาแล้วได้ทิ้งไว้เป็นมรดกให้คนรุ่นปัจจุบันได้ศึกษาเกี่ยวกับเรื่องราวของผู้คนในอดีต

จากการสำรวจและขุดค้นแหล่งโบราณคดีแห่งนี้ในห้วงครึ่งทศวรรษที่ผ่านมา (นับตั้งแต่ พ.ศ. ๒๕๔๗ จนถึงปัจจุบัน) ได้มีการค้นพบหลักฐานที่เป็นโบราณวัตถุประเภทต่างๆ จำนวนมาก ที่แสดงว่ามีกิจกรรมหลายอย่างเกิดขึ้น ณ ที่แห่งนี้ในห้วงเวลาที่มีมนุษย์เข้ามาตั้งหลักปักฐาน เช่น เมื่อระหว่างประมาณ ๒,๕๐๐-๑,๕๐๐ ปีมาแล้ว มีชุมชนระดับหมู่บ้านสมัยเหล็ก ผู้คนประกอบกิจกรรมทั้งการถลุงทองแดง การเพาะปลูก การล่าสัตว์บกและจับสัตว์น้ำจืดเป็นอาหาร และต่อมาเมื่อประมาณ ๑,๕๐๐ ปีมาแล้ว ชุมชนแห่งนี้ได้พัฒนาขึ้นมาเป็นชุมชนขนาดใหญ่ที่อาจเรียกได้ว่าเป็นเมืองในสมัยนั้นก็ได้ มีการขุดคูน้ำและคันดินรอบชุมชน ชุมชนมีขนาดใหญ่ขึ้นเทียบได้กับชุมชนอื่นๆ ในภาคกลางที่นักโบราณคดีเรียกว่าชุมชนสมัยทวารวดี หรือสมัยแรกเริ่มประวัติศาสตร์ ก่อนจะมีการทิ้งร้างชุมชนไประยะหนึ่ง และต่อมาในสมัยอยุธยาตอนกลางจึงมีผู้คนเข้าตั้งหลักแหล่งอีกครั้งในระยะเวลาสั้นๆ

ลูกปัดจากแหล่งโบราณคดีพรมทินโต

หลักฐานโบราณวัตถุประเภทหนึ่งที่ถูกขุดค้นพบเป็นจำนวนมากและมีหลากหลายที่แหล่งโบราณคดีพรมทินโตคือลูกปัด มีทั้งลูกปัดทำจากเปลือกหอย ลูกปัดหิน และลูกปัดแก้ว บทความนี้จะนำเสนอข้อมูลและผลวิเคราะห์เบื้องต้นเกี่ยวกับ



▶ ลูกปัดแก้วจากพรหมทินใต้



▶ ลูกปัดแก้วสีเขียวหลายลูก
ที่พบที่พรหมทินใต้

ลูกปัดหินและลูกปัดแก้วเท่านั้น ต้องบอกกล่าวกันก่อนว่า การศึกษาเทคโนโลยี รูปแบบ และบทบาทหน้าที่ของลูกปัดยังมีน้อยมากในประเทศไทยเมื่อเปรียบเทียบกับประเทศอื่นๆ ในภูมิภาคเดียวกัน ดังนั้น ผู้เขียนจึงหวังว่าบทความนี้จะช่วยลดช่องว่างทางวิชาการดังกล่าว และคงจะเป็นประโยชน์ต่อผู้อ่านที่สนใจเรื่องลูกปัดและโบราณคดีทั่วไป

ลูกปัด เป็นโบราณวัตถุประเภทหนึ่งที่ถูกเขียนขุดค้นพบประมาณพันลูกในระหว่างการขุดค้นตั้งแต่ปี พ.ศ. ๒๕๔๗ มาจนถึงการขุดค้นครั้งล่าสุดในปี พ.ศ. ๒๕๕๒ โดยแบ่งออกเป็น ๓ กลุ่มตามวัสดุที่ทำ คือ ลูกปัดแก้ว ลูกปัดหิน และลูกปัดเปลือกหอย หรืออาจแบ่งออกเป็น ๒ กลุ่มตามอายุสมัย คือ ลูกปัดสมัยเหล็ก (มีทั้งลูกปัดแก้ว ลูกปัดเปลือกหอย และลูกปัดหิน แต่ส่วนมากเป็นลูกปัดหิน) และลูกปัดสมัยทวารวดี (ส่วนมากหรือร้อยละ ๙๐ เป็นลูกปัดแก้ว) บทความนี้จะกล่าวถึงเฉพาะลูกปัดสมัยเหล็ก โดยเลือกนำเสนอเฉพาะลูกปัดแก้วและลูกปัดหินเท่านั้น เนื่องจากมีการศึกษาวิเคราะห์ในเชิงลึกลงด้านวัสดุ และแหล่งที่มาบ้างแล้ว และมีผลการศึกษาน่าสนใจ สมควรนำเสนอให้ผู้อ่านทราบต่อไป



▶ ลูกปัดเปลือกหอยจากพรหมทินใต้

Beads: Life Accessories

People have used beads for many thousand years. Beads were made from shells, glass, stone, and metal. The oldest beads in the world were dated 40,000 years ago in the Republic of South Africa.

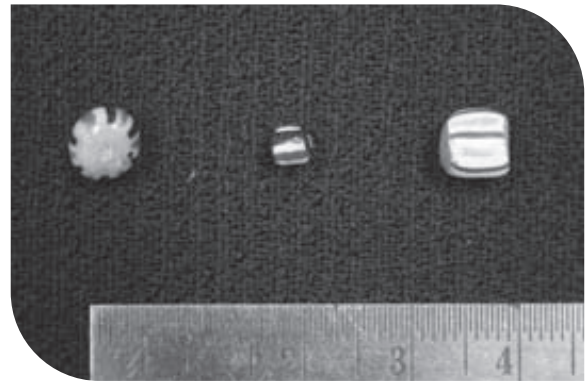
In Thailand, archeologists found beads at Phrom Thin Tai archeological site, Lob Buri province. These beads were dated from the Iron Age to Dvaravati period.

ลูกปัดแก้วสมัยเหล็กที่พรหมทินใต้

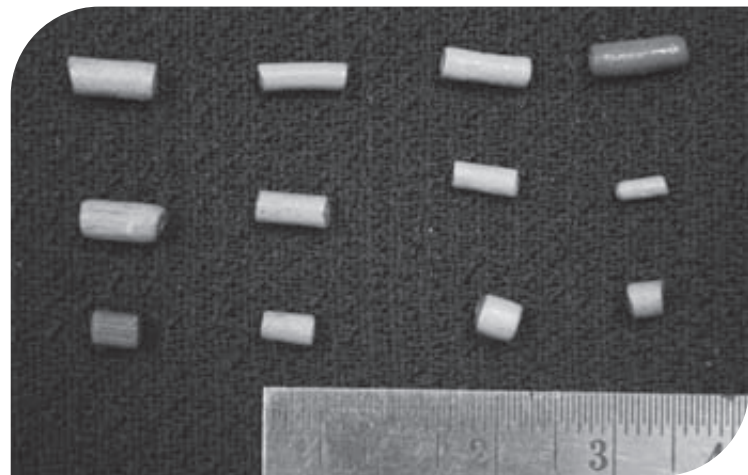
ลูกปัดแก้วที่ขุดพบส่วนมากเป็นลูกปัดขนาดเล็ก ทรงกลม มีสีเดียว (หมายความว่าไม่มีเพียงสีเดียวในลูกปัดหนึ่งลูก) ลูกปัดสีเดียว (monochrome beads) ดังกล่าวนี้นับว่ารู้จักกันในวงกว้างและมักเรียกกันว่า ลูกปัดอินโด-แปซิฟิก (Indo-Pacific beads) ลูกปัดแบบอินโด-แปซิฟิกนี้พบกระจายทั่วโลกและมีหลากหลาย เช่น น้ำเงินเข้ม ฟ้าอมเขียว เขียว แดง ส้ม ขาว ดำ และเหลือง แหล่งผลิตลูกปัดอินโด-แปซิฟิกมีหลายแหล่ง และแต่ละแหล่งผลิตก็มีสูตรการผลิตแก้วแตกต่างกัน

ลูกปัดแก้วสมัยเหล็กที่ขุดค้นพบที่แหล่งโบราณคดีพรหมทินใต้ส่วนมากพบในบริบทเกี่ยวกับพิธีกรรมการฝังศพ โดยพบร่วมกับโครงกระดูกมนุษย์ร่วมกับโบราณวัตถุประเภทอื่นๆ เช่น กำไลสำริด ต่างหู ภาชนะดินเผา และเครื่องมือเหล็ก จัดเป็นอารมณ์ขันสำคัญอย่างหนึ่งของคนในอดีตเมื่อนับพันปีมาแล้ว ซึ่งบ่งบอกถึงสถานภาพ อัตลักษณ์ และอาจรวมถึงเพศและสถานะของผู้สวมใส่ด้วย

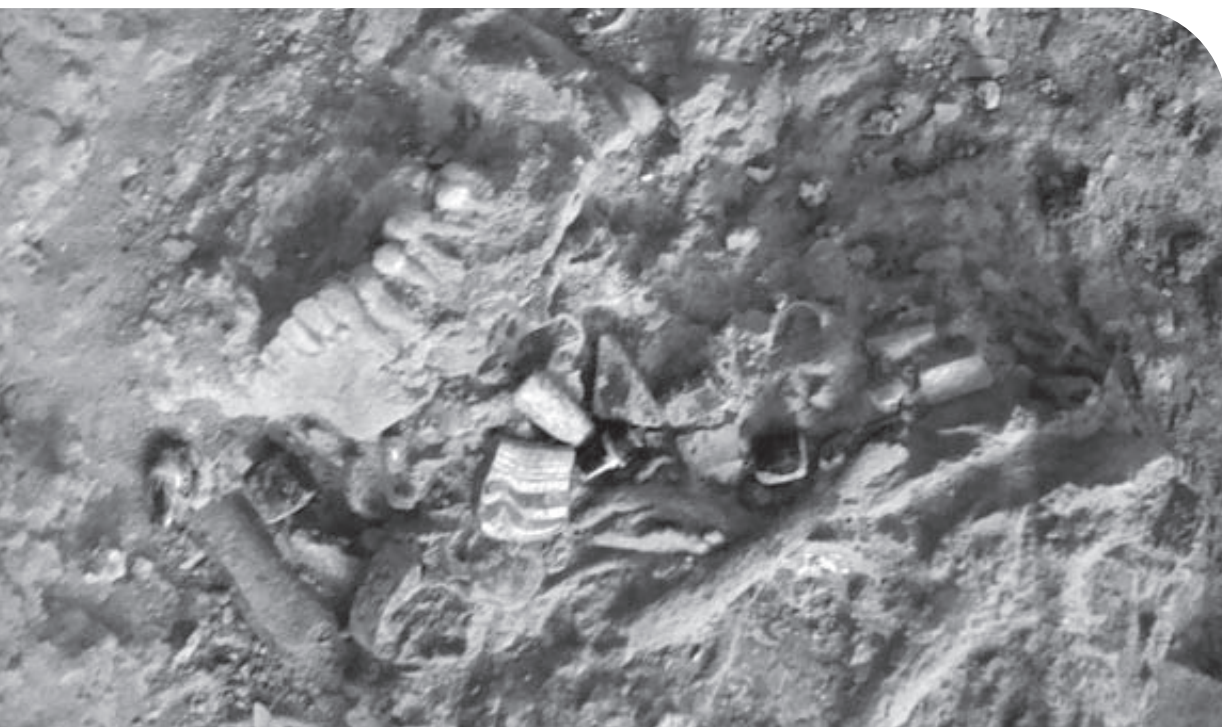
จากการศึกษาวิเคราะห์ส่วนประกอบทางเคมีของลูกปัดแก้วจากแหล่งโบราณคดีพรหมทินใต้ด้วยการยิงแสงเลเซอร์ผ่านเนื้อลูกปัด เพื่อศึกษาว่าลูกปัดผ่านการผลิตมาอย่างไรนั้น พบว่าลูกปัดแก้วจากแหล่งโบราณคดีพรหมทินใต้หลายลูกมีสูตรการผสมแก้ว ที่มีส่วนประกอบทางเคมีคล้ายกับลูกปัดแก้วจากเอเชียใต้ กล่าวคือลูกปัดแก้วจากแหล่งโบราณคดีพรหมทินใต้เป็นลูกปัดที่ทำจากแก้วที่มีส่วนประกอบเป็นแร่อลูมินาปริมาณสูง (high-alumina mineral soda glass)



▶ ลูกปัดแก้วเขียนสีแบบโรมัน



▶ ลูกปัดแก้วสีเหลือง



▶ กลุ่มลูกปัดหินที่พบบริเวณคอของโครงกระดูกมนุษย์



► โครงกระดูกมนุษย์ที่มีสวมสร้อยลูกปัดแก้วที่ขื่อเท้า แหวนนิ้วเท้า

เช่นเดียวกับลูกปัดแก้วที่พบในแหล่งโบราณคดีในเอเชียใต้ (เช่น อินเดีย) นอกจากนี้ ยังพบว่าลูกปัดแก้วบางลูกจากแหล่งโบราณคดีพรมหินใต้ทำจากแก้วที่มีส่วนผสมหลักเป็นโพแทช (potash glass) คล้ายกับลูกปัดแก้วที่พบในแหล่งโบราณคดีหลายแห่งในเวียดนาม และที่แหล่งโบราณคดีเขาสามแก้ว จังหวัดชุมพรด้วย อย่างไรก็ตาม ขณะนี้นักโบราณคดียังไม่ทราบแน่ชัดว่าลูกปัดที่ทำจากแก้วที่มีส่วนผสมหลักเป็นโพแทช (potash glass) นั้นมีแหล่งผลิตอยู่ที่ใดกันแน่ แต่สันนิษฐานว่าน่าจะมีแหล่งผลิตอยู่ที่ใดที่หนึ่งในเอเชียตะวันออกเฉียงใต้ ลูกปัดแก้วที่มีรูปลักษณ์และส่วนประกอบคล้ายกันกับลูกปัดแก้วจากแหล่งโบราณคดีพรมหินใต้ยังพบเป็นจำนวนมากในแหล่งโบราณคดีสมัยเหล็กในกัมพูชาด้วย

นอกจากลูกปัดแบบอินโด-แปซิฟิกแล้ว แหล่งโบราณคดีพรมหินใต้ยังมีลูกปัดแก้วอื่นๆ อีกหลายชนิดที่มีคุณลักษณะแตกต่างกัน ทั้งสี รูปร่าง และขนาด ตัวอย่างเช่น ลูกปัดแก้วลูกหนึ่งมีการเคลือบหรือหุ้มทอง (gold foiled) ด้วย ซึ่งลูกปัดคล้ายกันนี้เคยมีการค้นพบที่ภาคใต้ของประเทศไทย (เช่น

แหล่งโบราณคดีทุ่งตึก อำเภอตะกั่วป่า จังหวัดพังงา) และอาจจะผลิตจากแหล่งใดแหล่งหนึ่งในตะวันออกเฉียงใต้ และยังมีลูกปัดแก้วน้ำเคลือบ (faience collared bead) ซึ่งมีลักษณะคล้ายกับลูกปัดแก้วที่พบที่แหล่งโบราณคดีท่าชนะในจังหวัดสุราษฎร์ธานี ภาคใต้ของประเทศไทย

จากผลการศึกษาเบื้องต้น เราอาจกล่าวได้ว่า ลูกปัดที่พบที่แหล่งโบราณคดีพรมหินใต้มีหลากหลายประเภท และแตกต่างกันทั้งประเภทแก้ว รูปร่าง สี ขนาด และแหล่งผลิต กล่าวเฉพาะแหล่งผลิตก็เห็นชัดว่า ลูกปัดแก้วที่พบที่แหล่งโบราณคดีพรมหินใต้ นั้นมาจากแหล่งผลิตทั้งในภูมิภาคเอเชียตะวันออกเฉียงใต้ เอเชียใต้ และตะวันออกเฉียงใต้ (ในขณะนี้ยังไม่พบหลักฐานว่ามีการผลิตลูกปัดแก้วภายในชุมชนโบราณแห่งนี้) ซึ่งแสดงให้เห็นว่าผู้คนบางกลุ่มที่อาศัยในชุมชนโบราณแห่งนี้เมื่อครั้งสมัยเหล็กเป็นบุคคลสำคัญ หรือมีสถานภาพสูง หรืออาจมีบทบาทด้านเศรษฐกิจและการเมืองในระดับผู้นำชุมชน หรือมีความมั่งคั่งมากทีเดียว จึงสามารถหาและสะสมลูกปัดแก้วจากต่างถิ่นมาไว้ในครอบครอง



▶ ลูกปัดหินจากกลุ่มลูกปัดที่พบร่วมกับโครงกระดูกมนุษย์

ลูกปัดหินสมัยเหล็กที่พรหมทินใต้

ลูกปัดหินที่พบที่แหล่งโบราณคดีบ้านพรหมทินใต้ ทำจากหินหลายชนิด เช่น อาเกต (agate) และคาร์เนเลียน (carnelian) ซึ่งเป็นหินในตระกูลควอร์ต (quartz) และกลุ่มหินสีเขียว เช่น เซอร์เพนทีน (serpentine) และเนไฟรต์ (nephrite) ต้นกำเนิดของลูกปัดหินเหล่านี้ยังเป็นที่ถกเถียงกันอยู่มาก ลูกปัดหินบางลูกที่แหล่งพรหมทินใต้มีลักษณะลวดลาย วิธีการผลิต โดยเฉพาะอย่างยิ่งเทคนิคการเจาะรู คล้ายกับลูกปัดหินที่พบในเอเชียใต้ อย่างไรก็ตาม นักโบราณคดีบางท่านเสนอว่า ลูกปัดหินสมัยเหล็กที่พบในเอเชียตะวันออกเฉียงใต้มีแหล่งผลิตในภูมิภาคนี้เอง

สิ่งที่น่าสนใจประการหนึ่งก็คือ ลูกปัดหินสมัยเหล็กที่ขุดค้นพบที่แหล่งโบราณคดีพรหมทินใต้เกือบทั้งหมดพบร่วมกับโครงกระดูกมนุษย์ร่วมกับโบราณวัตถุประเภทอื่นๆ เช่น กำไลสำริด ต่างหู ภาชนะดินเผา และเครื่องมือเหล็ก มีทั้งที่พบกระจายอยู่ร่วมกับโครงกระดูก และพบเป็นกลุ่มที่ร้อยอยู่ด้วยกันเป็นสร้อยคอ

เพื่อที่จะตอบคำถามว่าลูกปัดหินจากแหล่งโบราณคดีบ้านพรหมทินใต้มีแหล่งผลิตอยู่ที่ใด หนึ่งในผู้เขียน (แอลิสัน คาร์เตอร์) ได้ทำการวิเคราะห์ส่วนประกอบทางเคมีของลูกปัดหินอาเกตและคาร์เนเลียนจำนวนหนึ่งจากแหล่งโบราณคดีพรหมทินใต้ด้วยวิธียิงเลเซอร์ด้วยเทคนิค LA-ICP-MS เช่นเดียวกับที่ใช้ในการวิเคราะห์ลูกปัดแก้ว เพื่อเปรียบเทียบกับแหล่งหินอาเกตและคาร์เนเลียนในประเทศอิหร่าน ลูกปัดหินจากแหล่งโบราณคดี ๒ แห่งในรัฐคุชราต (Gujarat) ใน



▶ ลูกปัดหินคาร์เนเลียน



▶ ลูกปัดหินอาเกต

ประเทศอินเดีย และหินอาเกตจากเขาโมกุลในจังหวัดลพบุรี ผลการศึกษาพบว่า ลูกบิดหินอาเกตและคาร์เนเลียนส่วนมากจากแหล่งโบราณคดีบ้านพรหมหินใต้มีส่วนประกอบคล้ายกับหินอาเกตจากแหล่งในประเทศอินเดีย ข้อค้นพบนี้เป็นหลักฐานยืนยันหนักแน่นที่บ่งชี้ว่า ลูกบิดหินที่พบที่แหล่งโบราณคดีบ้านพรหมหินใต้เป็นลูกบิดนำเข้าจากเอเชียใต้ และไม่ได้ผลิตในประเทศไทย อย่างไรก็ตาม มีลูกบิดหินจำนวนหนึ่ง ซึ่งไม่มากนัก ที่มีส่วนประกอบแตกต่างจากแหล่งวัดดุดิบในอินเดียหรือเอเชียใต้ เพียงแต่ในขณะนี้ยังไม่ทราบว่าคุณนำมาจากแหล่งใด ดังนั้นจึงควรมีการศึกษาตรวจสอบกันต่อไป

ส่วนลูกบิดที่ทำจากหินสีเขียว เช่น เนไฟรต์ นั้นยังไม่ทราบแหล่งวัตถุดิบแน่ชัด ลูกบิดหินสีเขียวนี้มีลักษณะแตกต่างกันทั้งรูปร่างและขนาด และยังพบในแหล่งโบราณคดีอื่นๆ ในภาคกลางด้วย

จากผลการศึกษาที่กล่าวมาข้างต้น จะเห็นได้ว่าลูกบิดหินที่พบที่แหล่งโบราณคดีพรหมหินใต้มีความหลากหลายในด้านประเภทหิน รูปร่าง และขนาด เช่นเดียวกับลูกบิดแก้ว ซึ่งบ่งชี้ว่าเป็นลูกบิดที่นำเข้ามาจากหลายแหล่ง หรือหลายพื้นที่ ทั้งในภูมิภาคเอเชียตะวันออกเฉียงใต้และข้ามมาจากภูมิภาคอื่นๆ ลักษณะเช่นนี้แสดงว่า แหล่งโบราณคดีบ้านพรหมหินใต้เมื่อครั้งอดีตสมัยเหล็กเมื่อราว ๓,๐๐๐-๒,๕๐๐ ปีมาแล้ว คงเป็นชุมชนที่เกี่ยวข้องกับเส้นทางการค้าแลกเปลี่ยนทางไกล หรือเป็นส่วนหนึ่งของเครือข่ายการค้านานาชาติ

สรุป

จากการศึกษาลูกบิดแก้วและลูกบิดหินที่แหล่งโบราณคดีบ้านพรหมหินใต้ จะเห็นว่าลูกบิดเหล่านี้มาจากดินแดนที่อยู่ห่างไกล คนในท้องถิ่นผลิตไม่ได้ ฉะนั้น การได้มาซึ่งลูกบิดของคนโบราณบ้านพรหมหินใต้ต้องแสดงว่าคุณเหล่านั้นมีความสำคัญ หรือมีบทบาททางสังคมสูงกว่าคนทั่วไป อาจกล่าวได้ว่า ลูกบิดไม่ได้เป็นเพียงวัตถุธรรมดาสามัญ แต่เป็นอาภรณ์อันทรงคุณค่าและมีความหมายเชิงสัญลักษณ์ ไม่ว่าจะ เป็นสัญลักษณ์ของชนชั้น หรือเป็นอัตลักษณ์และตัวตนของกลุ่มคนที่สวมใส่และครอบครอง นอกจากนี้หากมองในภาพรวมถึงแหล่งโบราณคดีแห่งนี้ ก็จะทำให้เห็นว่าแหล่งโบราณคดีแห่งนี้มีความสำคัญทางประวัติศาสตร์และโบราณคดี ในฐานะที่เป็นชุมชนโบราณแห่งหนึ่งซึ่งเข้าไปเป็นส่วนหนึ่งของเครือข่ายการค้านานาชาติในสมัยโบราณเมื่อหลายร้อยปีมาแล้ว และมีการติดต่อสัมพันธ์กับชุมชนโบราณอื่นๆ อย่างกว้างขวาง ทั้งในภูมิภาคเดียวกันและข้ามภูมิภาคในระดับนานาชาติ หรืออาจกล่าวได้ว่าคนโบราณที่แหล่งโบราณคดีแห่งนี้ “โกอินเตอร์” มาช้านานแล้ว อย่างไรก็ตาม แหล่งโบราณคดีบ้านพรหมหินใต้แห่งนี้ยังมีเรื่องราวและความรู้ที่น่าค้นหาอีกมาก



▶ ลูกบิดหินสีเขียวรูปร่างทรงแท่งกระบอก พบร่วมกับโครงกระดูกมนุษย์

ขอขอบคุณ

- สำนักศิลปากรที่ ๔ ลพบุรี ที่อำนวยความสะดวกและอนุญาตให้ผู้เขียนทำการขุดค้นแหล่งโบราณคดีพรหมหินใต้ด้วยดีเสมอมานับตั้งแต่ พ.ศ. ๒๕๔๗ เป็นต้นมา ผู้เขียนได้รับความอนุเคราะห์ด้านสถานที่จากเจ้าอาวาสวัดพรหมหินใต้ระหว่างการขุดค้น
- สถาบันวิจัยและพัฒนา มหาวิทยาลัยศิลปากร สำนักงานกองทุนสนับสนุนการวิจัย และมูลนิธิกรุงเทพประกันภัย สำหรับการอุดหนุนทุนวิจัยในครั้งนี้
- นางสาวแอลิสัน คาร์เตอร์ (Alison Carter) แห่ง Department of Anthropology, University of Wisconsin, USA สำหรับข้อมูลผลการวิเคราะห์ลูกบิดด้วยวิธีการยิงเลเซอร์ (LA-ICP-MS)

สองศาสตราจารย์ ดร.สุทิน เลิศชาดุงกูร์



อาจารย์ประจำภาควิชาโบราณคดี คณะโบราณคดี มหาวิทยาลัยศิลปากร วังท่าพระ จบปริญญาตรี (เกียรตินิยม) จากคณะโบราณคดี มหาวิทยาลัยศิลปากร ปริญญาโทและปริญญาเอกจาก Washington State University สหรัฐอเมริกา ทำงานวิจัยเกี่ยวกับโบราณคดียุคก่อนประวัติศาสตร์และยุคประวัติศาสตร์ตอนต้น หรือสมัยทวารวดีในภาคกลาง โดยเฉพาะในเขตจังหวัดลพบุรีมาว่าครึ่งทศวรรษ นอกจากนี้ยังสนใจทางด้านวิวัฒนาการของมนุษย์ และด้านการจัดการทรัพยากรวัฒนธรรม มีผลงานวิชาการและสารคดีตีพิมพ์เป็นหนังสือและบทความทั้งในและต่างประเทศ



บอกความ ในใจไว้บน แสตมป์



- ▶ แสตมป์ บอกความในใจ จัดพิมพ์โดยไปรษณีย์ออสเตรเลีย
- ดวงที่หนึ่ง ๑.๒๐ เหรียญ ภาพแหวนแต่งงานของเจ้าบ่าวและเจ้าสาว
- ดวงที่สอง ๖๐ เซนต์ ภาพดอกกุหลาบสีเหลือง
- ดวงที่สาม ๖๐ เซนต์ ภาพสายฝนกราฟิกดอกไม้และใบหญ้า
- ดวงที่สี่ ๖๐ เซนต์ ภาพกลุ่มดาวใต้บนท้องฟ้า (สีน้ำเงิน) หมายถึงที่ตั้งของทวีปออสเตรเลีย
- ดวงที่ห้า ๖๐ เซนต์ กลุ่มดาวใต้บนท้องฟ้า (สีแดง) หมายถึงที่ตั้งของทวีปออสเตรเลีย
- ดวงที่หก ๖๐ เซนต์ ภาพดอกไม้สีเหลือง
- ดวงที่เจ็ด ๖๐ เซนต์ ภาพดอกทิวลิปสีชมพู
- ดวงที่แปด ๖๐ เซนต์ ภาพลูกโป่งหลากสีที่ใช้แขวนในเทศกาลงานรื่นเริง
- ดวงที่เก้า ๖๐ เซนต์ ภาพแก้วบรรจุแชมเปญ ในเทศกาลงานเลี้ยงต่างๆ
- ดวงที่สิบ ๖๐ เซนต์ ภาพลูกหมี่เท็ดดี้ หมี่น่ารักที่ทหารแคนาดานำมาเลี้ยงในช่วงสงครามโลกครั้งที่ ๒ จนเป็นข่าวไปทั่วโลก



▶ ปกสมุดแสตมป์หก ๖ แบบ ให้ประชาชนเป็นผู้เลือกใช้ว่าต้องการภาพแบบไหน



▶ บัตรภาพสมบุญ



- ▶ แสตมป์ไทย ชุดข้อความ เพื่อบอกความในใจถึงกันและกัน
- คิดถึง
 - ขอขอบคุณ
 - ยินดีด้วย
 - สุขสันต์วันเกิด

Let Stamps Tell Your Feelings

Despite many means of communications, such as speaking on telephones, sending short messages or writing an e-mail, many people are still sending letters to tell stories to their friends. The post office departments of Australia and Thailand have issued stamps with messages for many occasions, e.g. congratulations, missing (you), thank you etc.

มนุษย์มีวิธีบอกความในใจที่หลากหลาย บางคนก็แสดงออกมาทางด้านวาจา ส่วนบางคนก็ทำท่าทางประกอบให้ทราบความต้องการในใจแทน แบบนี้เรียกว่า การพบปะกันซึ่งหน้า ส่วนผู้คนที่อยู่อาศัยห่างไกลกันออกไป ก็จะแสดงออกทางโทรศัพท์ เอสเอ็มเอส จดหมาย หรือสื่อสารไอทีสมัยใหม่แบบอื่นๆ

การเขียนจดหมายบอกข่าว เป็นการสื่อสารที่คลาสสิกยังไม่สูญหายไปจากสังคมมนุษย์ แม้ว่าอาจจะใช้เวลา ๑ หรือ ๒ วันกว่าบุรุษไปรษณีย์จะส่งจดหมายถึงมือผู้รับ เมื่อผู้รับได้รับแล้ว จดหมายนั้นก็จะมีคุณค่าทางใจ โดยสามารถนำมาอ่านทบทวนได้อีกด้วย และผู้ส่งสามารถระบายความในใจได้อย่างมากมายเท่าที่ต้องการ ระบายความในใจมากก็ใช้กระดาษเขียนจดหมายหลายแผ่นเท่านั้น

ไปรษณีย์สนับสนุนให้ผู้คนบอกความในใจผ่านจดหมายที่ส่งออกไปยังเพื่อนฝูงญาติมิตร พ่อแม่ ค่าส่งจดหมายในประเทศเพียง ๓ บาทเท่านั้น ส่งไปได้ไกลทั่วไทยทุกอำเภอ ทุกหมู่บ้านที่มีผู้คนอาศัยอยู่

ไปรษณีย์ก้าวหน้าไปอีกขั้นหนึ่งแล้ว นั่นคือ พิมพ์แสดมภ์เป็นภาพบอกเรื่องราวความในใจให้ผู้รับจดหมายรู้โดยปริยาย เป็นภาพบนแสดมภ์ที่ผนึกลงบนซองจดหมาย ทำให้ผู้รับจดหมายทราบก่อนที่จะเปิดซอง ไปรษณีย์ออสเตรเลีย (Australia Post) จัดพิมพ์พิมพ์แสดมภ์บอกความในใจ ออกจำหน่ายพร้อมกัน ๑๐ ดวง ราคาบนดวง ๖๐ เซ็นต์ ๙ ดวง และอีกดวง ๑.๒๐ เหรียญ (๑ เหรียญออสเตรเลีย ประมาณ ๒๕ บาท) อันเป็นค่าส่งจดหมายในออสเตรเลีย

ภาพบนแสดมภ์ทั้งสิบดวงเน้นหนักไปในเรื่องของความสนุกสนาน การแต่งงาน การเลี้ยงปาร์ตี้ของบรรดาคนหนุ่มสาว อันอยู่ในช่วงของการทำมาหากิน บรรดาจดหมายที่ผนึกแสดมภ์เหล่านี้ จะทำให้ผู้รับได้ทราบถึงความในใจของผู้ส่ง

นอกจากแสดมภ์ที่ไปรษณีย์ออสเตรเลียจัดพิมพ์ออกจำหน่ายแล้ว ยังมีสิ่งสะสมอื่นๆ เพื่ออำนวยความสะดวกให้แก่ผู้ซื้อและนักสะสมแสดมภ์ทั่วไป กล่าวคือ

๑. ซองวันแรกจำหน่าย ผนึกแสดมภ์ ๑๐ ดวง เหมาะสำหรับให้เป็นของที่ระลึก

๒. แสดมภ์แพ็ค ภายในบรรจุแสดมภ์ ๑๐ ดวง ผู้ซื้อสามารถนำแสดมภ์มาติดจดหมายได้อีก

๓. บัตรภาพสมบูรณ์ หรือ แม็กซ์ิมัการ์ด (Maximum Cards) เพราะภาพบนแสดมภ์มีขนาดดวงเล็ก กล่าวคือ ๒๖ x ๓๗.๕ มม. (แสดมภ์ดวงโต) และ ๓๐.๕๕ x ๓๐ มม. (แสดมภ์ดวงเล็ก) จึงมีการนำภาพที่เกี่ยวข้องขนาดโปสการ์ดมารองรับแสดมภ์ แล้วประทับตราประจำวัน ทำให้คนมองเห็นภาพขนาดเล็กและขนาดใหญ่ได้

๔. สมุดแสดมภ์พก (Booklet) เหมาะสำหรับผู้ที่เขียนจดหมายบ่อยๆ และต้องการใช้แสดมภ์ติดจดหมาย ไปรษณีย์ออสเตรเลียจึงจัดพิมพ์สมุดแสดมภ์พก บรรจุแสดมภ์ ๑๐ ดวงต่อเล่มเพื่อให้ประชาชนหาซื้อไปพกติดกระเป๋าสะดวก เมื่อ



▶ ซองวันแรกจำหน่าย



▶ แสดมภ์แพ็ค

ต้องการใช้แสตมป์ก็ฉีกแสตมป์ออกจากสมุดแสตมป์พวกได้นำแสตมป์ติดจดหมาย ส่งลงตู้ไปรษณีย์ริมทางหลวงได้ทันทีไม่ต้องไปแวะหาซื้อแสตมป์จากไปรษณีย์อีก แบบนี้เรียกว่า สะดวกซื้อ สบายใช้ ไร้กังวล

ไปรษณีย์ไทยเคยจัดพิมพ์แสตมป์บอกความในใจ หรือเรียกว่า แสตมป์บอกข้อความออกจำหน่ายมาแล้ว ประกอบด้วยแสตมป์จำนวน ๔ ดวง และทุกดวงราคา ๓ บาท อันเป็นค่าส่งจดหมายในประเทศ ภายในน้ำหนักไม่เกิน ๒๐ กรัม ข้อความบนดวงแสตมป์ให้ความหมายที่ตีๆ เช่นกันคือ

ดวงที่หนึ่ง ๓ บาท ข้อความบนแสตมป์ว่า "คิดถึง" พร้อมดวงดาวและดวงจันทร์

ดวงที่สอง ๓ บาท ข้อความบนแสตมป์ว่า "ขอบคุณ" พร้อมดอกไม้สีแดง สีชมพูที่บ้านสระบุรี

ดวงที่สาม ๓ บาท ข้อความบนแสตมป์ว่า "ยินดีด้วย" พร้อมลูกโป่งหลากสีกำลังลอยขึ้นสู่ท้องฟ้า

ดวงที่สี่ ๓ บาท ข้อความบนแสตมป์ว่า "สุขสันต์วันเกิด" พร้อมขนมเค้กจุดเทียนติดไฟ ๓ เล่ม และแท่งกลวงเปลวไฟเป็นรูปหัวใจ เก๋ได้มาก ๆ

แสตมป์ไทยชุดนี้ ยังหาซื้อได้ตามที่ทำการไปรษณีย์ทั่วไป เพียงแต่ขอให้ผู้ซื้อแสตมป์ไปติดจดหมายส่งถึงผู้รับให้ตรงกับความหมายของแสตมป์ จะทำให้ผู้รับมีความสุขเป็นสองเท่าสามเท่าทีเดียว เมื่อพบเห็นแสตมป์ที่บอกความในใจของผู้ส่ง เช่น

๑. ผนึกแสตมป์ "คิดถึง" เมื่ออยู่ห่างไกลจากกันคนละจังหวัด
๒. ผนึกแสตมป์ "ขอบคุณ" เมื่อได้รับการช่วยเหลือในกิจกรรมต่างๆ และต้องการเขียนจดหมายไปแสดงความขอบคุณ
๓. ผนึกแสตมป์ "ยินดีด้วย" เมื่อทราบว่าเป็นๆ ได้รับแต่งตั้งให้ดำรงตำแหน่งหน้าที่การงานสูงขึ้น หรือสอบไล่จบหลักสูตรการศึกษา เป็นต้น

๔. ผนึกแสตมป์ "สุขสันต์วันเกิด" เมื่อทราบวันเกิดของสามี/ภรรยา ญาติมิตร และต้องการจะแสดงความยินดีด้วย แต่ไม่สามารถเดินทางมาร่วมงานได้ จึงขอส่งจดหมายมาร่วมแสดงความยินดีแทน

อย่างไรก็ดี การใช้แสตมป์บอกความในใจ ต้องระมัดระวัง อย่าใช้ผนึกลงบนซองจดหมายถึงผู้รับที่ขัดกับเหตุการณ์ที่เป็นจริง เช่น จะเขียนจดหมายแสดงความเสียใจในมรณกรรมของญาติมิตร ก็ไม่ควรนำแสตมป์ "ยินดีด้วย" มาผนึกเป็นอันขาด จะกลายเป็นการซ้ำเติมไป หรือ เขาเจ็บไข้ได้ป่วยอยู่ที่โรงพยาบาล ก็ไม่ควรติดแสตมป์ "ยินดีด้วย" บนซองจดหมายส่งถึงคนไข้

คำโบราณที่กล่าวว่า "จงเป็นผู้รู้จักกาลเทศะ" ยังคงใช้ได้อยู่เสมอ

บุญเจือ เลิศกิติยศ



นักเรียนไปรษณีย์ เรียนจบปี พ.ศ. ๒๕๐๗ ทำงานในตำแหน่งพนักงานไปรษณีย์โทรเลข ชั้นตรี โท เอก และกรมไปรษณีย์โทรเลขแปรรูปเป็น การสื่อสารแห่งประเทศไทย และบริษัทไปรษณีย์ไทย จำกัด เกษียณอายุราชการในปี พ.ศ. ๒๕๔๘ ในตำแหน่งผู้อำนวยการระดับ ๘ ไปดูงานไปรษณีย์ ร่วมงานแสตมป์ระหว่างประเทศที่อินเดีย เกาหลีใต้ ญี่ปุ่น ออสเตรเลีย เยอรมนี อินโดนีเซีย จีน ฮองกง ฮอลแลนด์ และกรีซ เป็นต้น



การโยกย้าย ดินปลูกพืช ในอดีต



► Foxglove (*Digitalis purpurea*)



มนุษย์รู้จักใช้พืชเป็นอาหาร รักษาโรค ประดิษฐ์เครื่องนุ่งห่ม และสร้างที่อยู่อาศัยมาตั้งแต่สมัยดึกดำบรรพ์ สำหรับบทบาทของพืชในการเป็นยานั้น ชุมชนโบราณได้พึ่งพาหมอผีให้ทำหน้าที่เป็นทั้งหมอและนักบวช ทั้งนี้เพราะผู้คนในสมัยนั้นเชื่อว่าการเป็นโรคเกิดจากการถูกปีศาจเข้าสิง ดังนั้นกระบวนการรักษาจึงต้องมีพิธีกรรมทางศาสนาмаปิดเป่าด้วยและให้คนไข้กินยา ซึ่งตามปรกติคือพืชสมุนไพรนั่นเอง

เมื่อถึงยุคปัจจุบัน วิทยาศาสตร์สุขภาพได้ก้าวหน้าไปมาก เพราะแพทย์ใช้ยาสังเคราะห์บางชนิดที่มีประสิทธิภาพสูงมาก ถึงกระนั้นพืชก็ยังเป็นแหล่งกำเนิดยาที่สำคัญของมนุษย์อยู่ ดังที่ได้มีการจารึกหลักฐานไว้มากมายว่า แพทย์ได้เคยใช้ฝิ่น (opium) และเฮโรอีน (heroin) ที่สกัดได้จากฝิ่นบรรเทาความเจ็บปวดตั้งแต่เมื่อ ๔,๐๐๐ ปีก่อน รวมถึงได้เคยสกัด cocaine จากต้น *Erythroxylan coca* และนำเปลือกของต้น cinchona จากป่าในประเทศเปรู มาสกัดยาควินิน เพื่อใช้รักษาโรคมาลาเรีย หรือการได้พบยาที่ใช้กระตุ้นหัวใจในต้น foxglove (*Digitalis purpurea*) เป็นต้น ทั้งๆ ที่ต้นไม้อะหล่านี้มีได้เป็นพืชท้องถิ่น แต่เป็นพืชต่างด้าวที่ตามปรกติชอบขึ้นใน

ต่างแดน แล้วถูกขนย้ายไปปลูกในส่วนต่างๆ ของโลกตามสถานการณ์การเมืองและวัฒนธรรมในยุคนั้น สมดังเช่นที่อดีตประธานาธิบดีโทมัส เจฟเฟอร์สัน (Thomas Jefferson) แห่งสหรัฐฯ ได้เคยกล่าวว่า หนทางหนึ่งที่คนรักษาติสามารถช่วยมาตุภูมิได้ คือนำพืชที่มีประโยชน์จากต่างแดนมาปลูกในประเทศของตน

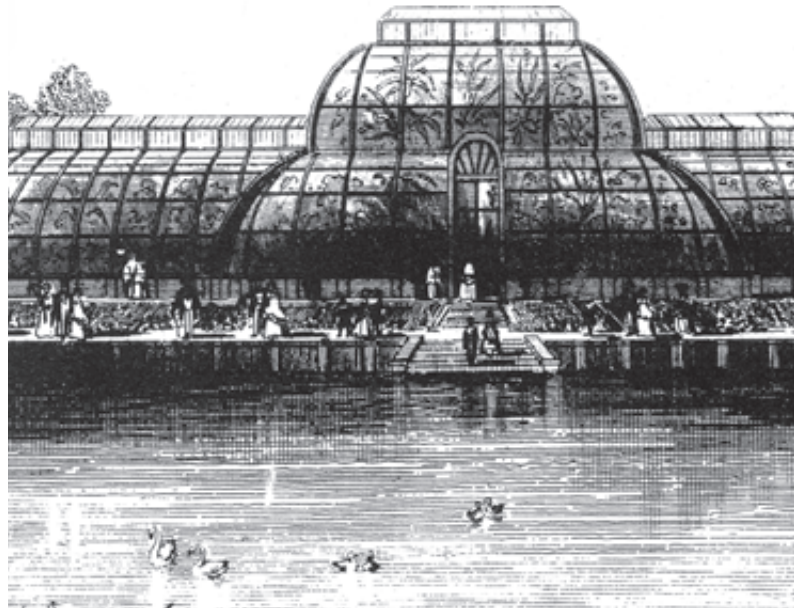
สำหรับในประเทศอื่นๆ การนำพืชต่างแดนมาปลูกก็เป็นที่ยอมรับเหมือนกัน เช่น เมื่อจีนขาดแคลนอาหารในคริสต์ศตวรรษที่ ๑๑ กษัตริย์จีนทรงโปรดให้คนจีนปลูกมันฝรั่งและข้าวโพดเพื่อบรรเทาภัย ซึ่งพืชทั้งสองชนิดนี้มีถิ่นกำเนิดในทวีปอเมริกาใต้ และเมื่อถึงคริสต์ศตวรรษที่ ๑๘ กับ ๑๙ ซึ่งเป็นยุคอุตสาหกรรม ประเทศในยุโรปจำเป็นต้องจ้างกรรมกรจำนวนมากมาทำงานในโรงงาน จึงจำเป็นต้องหาอาหารราคาถูกมาเลี้ยงดู โดยนำมันฝรั่งของชาวอินคาไปปลูก และเมื่อรัฐบาลอังกฤษประกาศว่า พืชจากต่างแดนแก้ปัญหาอาหารขาดแคลนได้ดี จึงสนับสนุนให้มีการส่งนักพฤกษศาสตร์ออกไปสำรวจโลกร่วมกับนักผจญภัย เพื่อจะได้นำพืชที่มีประโยชน์ทางเศรษฐกิจและทางการแพทย์กลับมาปลูกในอังกฤษและประเทศอาณานิคม

► คาราวานเก็บพันธ์พืชในเม็กซิโก เมื่อ ๒๐๐ ปีก่อน





▶ วิลเลียม ฮุกเกอร์ (William Hooker)



เช่น ได้ส่ง เซอร์ โจเซฟ बैंกส์ (Sir Joseph Banks) ผู้เป็นนักพฤกษศาสตร์ออกเดินทางไปกับกัปตันคุก (Cook) เพื่อสำรวจมหาสมุทรแปซิฟิกตอนใต้ และ बैंกส์ก็ได้พบว่า ต้นสนที่ชอบขึ้นบนเกาะ Norfolk น่าจะเจริญงอกงามได้ดีในทวีปออสเตรเลีย ดังนั้นจึงนำไม้เนื้อแข็งชนิดนี้มาปลูกในดินแดนที่พบใหม่ ซึ่งต้นสนก็เติบโตดี จนชาวออสเตรเลียยุคบุกเบิกสามารถใช้ไม้สนต่อเรือรบสำหรับพิทักษ์ผลประโยชน์และดินแดนของอังกฤษในภูมิภาคนั้นได้อย่างมีประสิทธิภาพ

ส่วนนักพฤกษศาสตร์ของบริษัท British East India เมื่อเห็นชาวจีนนิยมดื่มชา ก็ได้นำชา ๑,๐๐๐ ตัน และเมล็ดชา ๑๗,๐๐๐ เมล็ด ไปปลูกในอินเดีย จนทำให้อินเดียเป็นประเทศที่ปลูกชาได้ดีและมากประเทศหนึ่งของโลก

สำหรับวิลเลียม ฮุกเกอร์ (William Hooker) ผู้เป็นอดีตผู้อำนวยการของสวนพฤกษศาสตร์ Kew ในลอนดอนก็ได้เคยแถลงนโยบายว่า สวน Kew จะซื้อเมล็ดพืชทุกชนิดจากต่างแดนเพื่อนำมาเพาะในเรือนกระจก ก่อนนำต้นกล้าไปปลูกในดินแดนที่เหมาะสมต่อไป เช่น ได้ส่งเมล็ดต้น oak, mahogany ไปปลูกในอินเดีย และเขาไปปลูกที่จาเมก้า และเมื่อนักวิชาการได้พบว่า นอกจากจะมีประโยชน์ทางเศรษฐกิจแล้ว พืชบางชนิดยังเป็นยาด้วย การขโมยขนย้ายถิ่นปลูกจึงได้กระทำกันอย่างไม่เกรงบาปกรรมใดๆ เช่น ในกรณีของต้น cinchona ที่ให้ยา

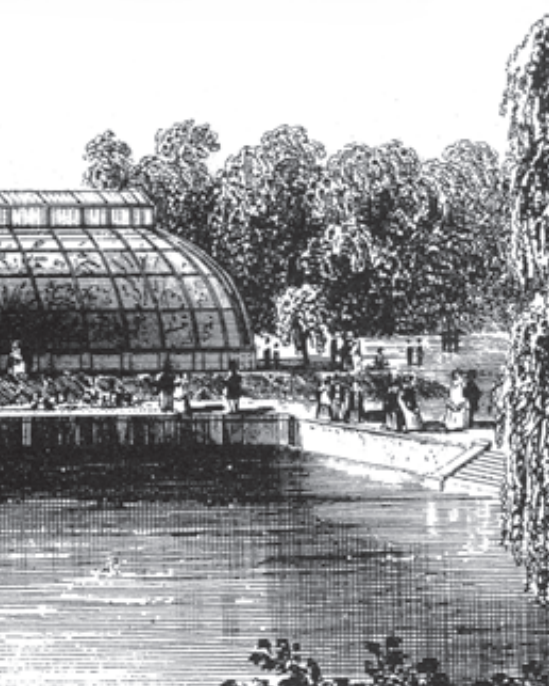
ควินินสำหรับรักษาโรคมาลาเรียที่คร่าชีวิตนับล้านในแต่ละปีนั้น รัฐบาลอังกฤษได้จัดตั้งโครงการขโมย cinchona ออกจากป่าในประเทศโคลอมเบีย เอกวาดอร์ เปรู และโบลิเวีย เพื่อนำไปปลูกในเอเชียตะวันออกเฉียงใต้ เป็นต้น

ในการติดตามประวัติความเป็นมาของการขโมย cinchona นักประวัติศาสตร์ได้พบว่า ใน ค.ศ. ๑๖๓๘ แพทย์ผู้รักษาท่าน Countess of Chinchon ซึ่งเป็นภริยาของอุปทูตอังกฤษประจำเปรู ได้พบว่าเปลือกของต้น cinchona เวลานำมาต้ม น้ำที่ได้สามารถรักษาคนที่ไข้มาลาเรียได้ แต่ประสิทธิภาพของเปลือกต้นไม้นี้ก็ยังไม่เป็นที่รู้กันมากนัก จนกระทั่งแพทย์หลวงต้มเปลือกต้น cinchona ถวายการรักษาไข้มาลาเรียแด่พระเจ้าชาร์ลส ที่ ๒ แห่งอังกฤษ จนพระองค์หายประชวร Carl Linnaeus จึงได้ตั้งชื่อวิทยาศาสตร์ของ cinchona ว่า *Cinchona succirubia* ตามชื่อของ Countess แต่ Linnaeus สะกดชื่อ Countess ผิด และไม่ได้แก้ไขความผิดพลาด ชื่อผิดจึงได้ติดตามจวบทุกวันนี้

ตามปรกติ cinchona ชอบขึ้นในป่าบนเทือกเขา Andes ในอเมริกาใต้ และชาวบ้านมักต้มเปลือกต้นไม้นี้เพื่อให้คนไข้ที่ป่วยเป็นมาลาเรียดื่ม แต่ชาวอินเดียนมักถือว่าไม่มีใครเป็นเจ้าของต้นไม้ที่ขึ้นในป่า ดังนั้นจึงพากันตัดต้นแล้วลอกเปลือก ซึ่ง Alexander von Helmholtz คิดว่าเป็นวิธีที่

Migrating Plants in the Past

Humans have long known to make use of plants as foods, clothes, habitats and medicine since the primitive time. Such plants as potatoes, tea, rubber, corn and cinchona were brought to grow in other countries and became economic crops in the new land.



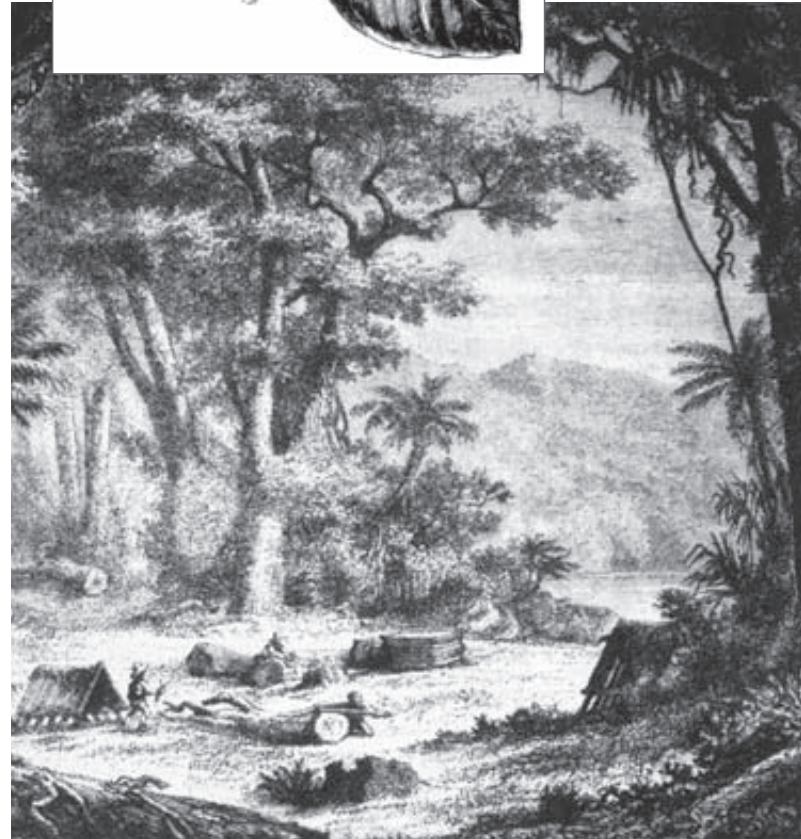
▶ สวน Kew ในกรุงลอนดอน

สิ้นเปลือง เพราะเมื่อใดที่ cinchona หมดป่า ยาที่อยู่ในเปลือก ก็จะมีหมดตาม และนั่นก็หมายความว่า โลกจะมีคนไข้ที่เสียชีวิต ด้วยโรคมาลาเรียจำนวนนับไม่ถ้วน Helmholtz จึงเสนอให้ รัฐบาลอังกฤษและเนเธอร์แลนด์ ซึ่งเป็นประเทศมหาอำนาจใน สมัยนั้นนำ cinchona ไปปลูกในดินแดนใหม่ เพื่ออนุรักษ์ ต้นไม้ยาที่หายากนี้

โครงการนี้ได้รับการสนับสนุนจากอังกฤษและเนเธอร์แลนด์ โดยรัฐบาลประเทศเปรู ชิลี และโบลิเวีย ซึ่งเป็นประเทศเจ้าของ ต้น cinchona ไม่รู้เรื่องเลย แต่ถึงจะรู้ก็คงพิทักษ์ต้นไม้ของตน ไม่ได้ เพราะประเทศเหล่านั้นไม่มีความสงบทางการเมืองเลย ดังนั้นใน ค.ศ. ๑๘๕๔ Charles Hasskarl ผู้อำนวยการสวน พฤกษศาสตร์ Buitenzorg บนเกาะชวาซึ่งอยู่ในความปกครอง ของเนเธอร์แลนด์จึงได้ลอบขโมยเมล็ดต้น cinchona ออกจาก เปรูเป็นผลสำเร็จ เหตุการณ์นี้ทำให้ชาวเปรูแค้นเคืองมาก เมื่อ ได้พบว่าต้น cinchona สามารถขึ้นได้ดีในอินเดีย ชวา และ ศรีลังกา เพราะประเทศเหล่านี้มีดิน ฟ้า อากาศใกล้เคียงกับ เปรู โบลิเวีย และเอกวาดอร์

เมื่อเอเชียมีการปลูกต้น cinchona กันแพร่หลาย ธุรกิจการซื้อเปลือก cinchona จากประเทศในอเมริกาใต้ ก็เริ่มตกต่ำ จาก ค.ศ. ๑๘๘๑ ที่มีการซื้อขายมากถึง ๙ ล้าน กิโลกรัม แต่ภายในเวลา ๓๐ ปี ธุรกิจ cinchona ในอเมริกาใต้ ก็ถึงจุดจบ

เมื่อเกิดสงครามโลกครั้งที่ ๒ ทหารอังกฤษจำนวนมากได้ล้มป่วยด้วยโรคมาลาเรีย จึงจำเป็นต้องใช้ยาที่ได้จากการต้มเปลือก cinchona จำนวนมหาศาล แต่บรรดาประเทศ อาณานิคมของอังกฤษผลิตได้ไม่พอกับความต้องการ รัฐบาล อังกฤษจึงต้องขอซื้อเปลือกต้น cinchona ที่ปลูกในชวา ซึ่งอยู่



▶ ต้น *Cinchona Micrantha* ที่นักสำรวจชาวเนเธอร์แลนด์ นำมาจากเปรู มาปลูกในชวา



▶ ต้น *Cinchona Micrantha* ที่ขึ้นในชวา



▶ Henry Ridley กับต้นยางพารา ที่สวนพฤกษศาสตร์ของสิงคโปร์

ในความปกครองของเนเธอร์แลนด์ มาสกัดยาควินินสำหรับใช้ในกองทัพของอังกฤษ

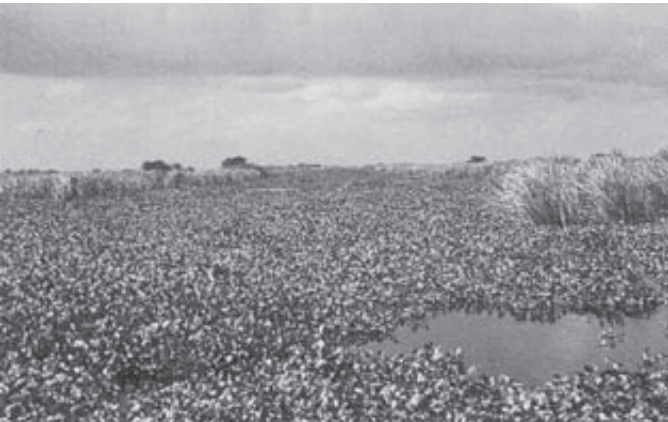
ใน ค.ศ. ๑๙๔๒ ประชาชนอินเดียและลังกาถูกมลายาเรียคุกคามหนัก ทำให้ชาวบ้านเสียชีวิตไปร่วม ๒ ล้านคน แต่อังกฤษซึ่งมียาควินินในครอบครองก็ไม่อยากออกมาใช้รักษาคนอินเดีย เพราะกลัวทหารอังกฤษจำนวนมากจะเสียชีวิตถ้าขาด และเมื่อชาวซึ่งเป็นถิ่นปลูก cinchona ตกอยู่ในการยึดครองของญี่ปุ่น ดังนั้นกองทัพสัมพันธมิตรจึงเริ่มโครงการปลูก cinchona บนเทือกเขา Andes อย่างเร่งด่วน จนได้เลือก cinchona อย่างเพียงพอภายในเวลา ๒ ปีครึ่ง

ความเดือดร้อนจากความต้องการยาควินินจากต้น cinchona ได้เริ่มหมดไป เมื่อนักเคมีประสบความสำเร็จในการสังเคราะห์ควินินได้ในห้องปฏิบัติการ

สำหรับต้นยางพาราก็เช่นกัน ใน ค.ศ. ๑๘๗๖ Henry Wickham ผู้เป็นเจ้าหน้าที่แห่งสวนพฤกษศาสตร์ Kew ในลอนดอนได้ลอบนำเมล็ดยางพารา ๗๐,๐๐๐ เมล็ด ออกจากป่าในบราซิล โดยบอกเจ้าหน้าที่ศุลกากรว่า สิ่งที่กำลังขนออกนอกประเทศเป็นเมล็ดพืชที่บอบบาง ซึ่งจะนำไปปลูกในอังกฤษ และ

เมื่อเมล็ดยางเดินทางถึงสวน Kew ก็ถูกนำไปเพาะในเรือนกระจก จากนั้นกล้ายางก็ถูกส่งไปลองปลูกที่สวน Peradeniya ในศรีลังกา แล้วแพร่พันธุ์ไปปลูกที่สิงคโปร์ จากที่นั่น Henry Ridley ได้ชักนำให้เกษตรกรอังกฤษซึ่งอาศัยอยู่ในมลายูลองปลูกต้นยางพาราบ้าง และพบว่าได้ผลดีมากจนเกษตรกรมลายูยางพาราในเอเชียตะวันออกเฉียงใต้มีแต่รุ่งกับรุ่ง ส่วนธุรกิจยางในบราซิลเองตายสนิท เพราะก่อน ค.ศ. ๑๘๗๖ ยางพารา ๙๘% มาจากบราซิล แต่เมื่อถึง ค.ศ. ๑๙๑๙ ก็ไม่มีการทำธุรกิจยางในบราซิลอีกเลย

ข้อสังเกตประการหนึ่งเกี่ยวกับการโยกย้ายถิ่นปลูกพืชคือ ผู้ขโมยมักใช้วิธีนำเมล็ดออกนอกประเทศ ทั้งนี้เพราะเมล็ดพืชมีขนาดเล็ก จึงสามารถซุกซ่อนได้มิดชิด และเมื่อนำไปเพาะจนได้ต้นกล้าแล้ว รัฐบาลมหาอำนาจ เช่น อังกฤษ และเนเธอร์แลนด์จะส่งกล้าไปปลูกในดินแดนอาณานิคมของตน เช่น ในอินเดีย มลายู ลังกา และเคนยาของอังกฤษ หรืออินโดนีเซียของเนเธอร์แลนด์ ครั้นเมื่อพืชที่ถูกขโมยเติบโตเต็มที่ ต้นไม้เหล่านี้ก็จะถูกเก็บเกี่ยวเพื่อนำผลผลิตที่ได้กลับคืนสู่ประเทศมหาอำนาจ และในขณะเดียวกัน ชาวบ้านที่ปลูกใน



▶ ทุ่งผักตบชวาในรัฐฟลอริดา

ประเทศอาณานิคมเองก็จะมึนงงทำ แต่ไม่รำไรวย ดังนั้นคุณประโยชน์จึงเกิดขึ้นอย่างมหาศาลกับประเทศที่ขโมยพืช แต่สำหรับประเทศที่พืชถูกขโมย อาจหมายถึงความเสียหายทางเศรษฐกิจ

เหล่านี้คือตัวอย่างของการย้ายถิ่นปลูกพืชที่นำความสำเร็จมาสู่ประเทศที่ขโมย แต่ในทางตรงกันข้าม มีพืชบางชนิดที่ถูกขโมยไปแล้วสร้างความเสียหายให้แก่ประเทศที่นำเข้ามา เช่น ผักตบชวา (*Eichhornia crassipes*) ซึ่งเป็นพืชน้ำชนิดหนึ่งที่มีถิ่นกำเนิดในบราซิล จนกระทั่งเมื่อ ๑๒๐ ปีก่อนนี้เอง เมื่อนักท่องเที่ยวชาวอเมริกันคนหนึ่งได้เห็นดอกผักตบชวา ซึ่งมีสีม่วง และสวยคล้ายกล้วยไม้ จึงคิดนำไปปลูกในอเมริกาบ้าง จากนั้นภายในเวลาเพียงปีเดียว ผักตบชวาก็ได้แพร่พันธุ์ไปทั่วจากรัฐฟลอริดาถึงรัฐเท็กซัส และได้กระจายพันธุ์จนถึงออสเตรเลีย ใน ค.ศ. ๑๙๘๕ ถึงอินเดียใน ค.ศ. ๑๙๐๒ ถึงมาลายูใน ค.ศ. ๑๙๑๐ และถึงแม่น้ำ Congo ในแอฟริกาใน ค.ศ. ๑๙๔๐

ณ วันนี้ทะเลสาบ Victoria ซึ่งเป็นทะเลสาบที่ใหญ่เป็นที่ ๒ ของโลก เพราะมีพื้นที่ถึง ๗๐,๐๐๐ ตารางกิโลเมตร และตั้งอยู่ระหว่างยูกันดา แทนซาเนีย และเคนยา กำลังถูกผักตบชวาคุกคามหนัก เพราะพื้นที่ ๑๕% ของทะเลสาบถูกผักตบชวาปกคลุม ทำให้สัตว์น้ำในทะเลสาบมีปัญหาในการไหลขึ้นหายใจที่ผิวน้ำ นอกจากนี้แพผักตบชวามโหฬาร ซึ่งกว้างใหญ่นับหมื่นตารางกิโลเมตรและหนักหลายตัน ได้ลอยเข้าไปอุดต่อระบายน้ำและท่อลำเลียงน้ำของโรงงานไฟฟ้า ทำให้การผลิตไฟฟ้าถูกกระทบกระเทือน นอกจากนี้แพผักตบยังเป็นแหล่งอาศัยของยุง หอยทาก และงู ซึ่งเป็นสัตว์ที่เป็นอันตรายต่อสิ่งแวดล้อม และผู้คนที่อาศัยอยู่รอบๆ ทะเลสาบ ดังนั้นในภาพรวม คุณภาพชีวิตของทุกคนและทุกชีวิตได้ลดลง ตั้งแต่ผักตบชวาได้มาเยือนและขึ้นอยู่ในทะเลสาบ Victoria

ปัจจุบัน ปัญหานี้กำลังได้รับการแก้ไขด้วยวิธีวิทยาศาสตร์ ด้วยการกำจัดทางกายภาพและชีวภาพ แต่ก็เชื่อว่าทำได้ง่าย เพราะผักตบชวาแพร่พันธุ์เร็วมากนั่นเอง

สามารถอ่านข้อมูลเพิ่มเติมเกี่ยวกับเรื่องนี้เพิ่มเติมได้จากหนังสือ *Plants and Civilization* โดย Herbert G. Baker ที่จัดพิมพ์โดย Wadworth, California ค.ศ. ๑๙๘๖

ศาสตราจารย์ ดร.สุกัณธ์ ยกสำ
นักฟิสิกส์ อาจารย์ และนักเขียนสารคดี
สำเร็จการศึกษาจากประเทศอังกฤษ
และสหรัฐอเมริกา



มีผลงานด้านการสร้างทฤษฎีอธิบายสมบัติพื้นฐาน
บางประการของสภาพนำยิ่งยวด ได้รับรางวัล
นักวิทยาศาสตร์ดีเด่น ปี พ.ศ. ๒๕๓๐ ในสาขาฟิสิกส์ทฤษฎี
นักวิจัยดีเด่นแห่งชาติ เมธีวิจัยอาวุโส และภาคีสมาชิกของ
ราชบัณฑิตยสถาน

ป่าชายเลน

ชีวบริเวณริมฝั่งแม่น้ำเจ้าพระยา



น

ป่าชายเลนชีวบริเวณริมฝั่งแม่น้ำเจ้าพระยา พืชพรรณไม้ที่มีการปรับตัวเข้ากับสภาพแวดล้อมทางธรรมชาติที่มีน้ำท่วมถึง พื้นดินชุ่มชื้นทำให้เกิดความหลากหลายของชีวภาพ มีความสำคัญต่อมนุษย์ มีผลต่อแหล่งน้ำจืดในลำน้ำเจ้าพระยา ต้นน้ำดื่มของคนกรุงเทพฯ และชีวิตสัตว์น้ำในธรรมชาติ ความสัมพันธ์ของพันธุ์ไม้น้ำกับปัจจัยทางด้านกายภาพอันมีความสัมพันธ์กับพรรณไม้ชายเลน ได้แก่ แสงสว่าง อุณหภูมิ และความชื้น พืชพันธุ์ไม้น้ำจะคายก๊าซออกซิเจนให้กับแหล่งน้ำอันจะเป็นประโยชน์แก่สัตว์น้ำและคุณภาพของน้ำ รากของต้นไม้ที่ยึดอยู่กับดินจะช่วยชะลอความรุนแรงของกระแสน้ำและลดการกัดเซาะพังทลายของชายฝั่ง ส่วนลำต้น เปลือกใบ ดอก และผลของพันธุ์ไม้ชายเลน ก็เป็นแหล่งอาหาร เป็นยาสมุนไพร และเชื้อเพลิง นอกจากนี้ ป่าชายเลนยังเป็นที่อยู่อาศัยร่วมกันของทั้งสัตว์น้ำและสัตว์บกอีกด้วย

พืชพันธุ์ไม้ชายเลนแบ่งขอบเขตพื้นที่เป็นสองเขตอย่างชัดเจน คือ บริเวณป่าชายเลนที่น้ำท่วมขังตลอดเวลา กับบริเวณที่น้ำท่วมขึ้นลงสลับกันตลอด จัดเป็นเขตพื้นที่ชุ่มชื้น

พันธุ์ไม้น้ำในเขตพื้นที่น้ำท่วมตลอดเวลาีหลากหลาย เช่น สาหร่าย แพงพวยน้ำ ผักปอด ผักนึ่งร้วม ผักเป็ดน้ำ ผักปลาบ บัวหลวง ผักตบชวา พันธุ์ไม้ป่าชายเลนบริเวณน้ำท่วมขึ้นลงบริเวณขึ้นและ พบพันธุ์ไม้หลากหลายชนิด เช่น



▶ มะเดื่อ



▶ ปอทะเล



▶ เอื้องเพ็ดม้า



▶ ผักบุ้งรั้ว



▶ นักสำรวจน้อยป่าชายเลนริมฝั่งแม่น้ำเจ้าพระยา



▶ ซากปูหิน หอยทราย หอยขวาน บนพื้นทรายชายเลนริมฝั่งแม่น้ำเจ้าพระยา



▶ ผักปลาบ



▶ ต้นจิก



▶ รอยตีนนกชายเลน



▶ ลูกใต้ใบ

ผักปอด ผักหนาม เตารั้ง คล้าน้ำ อ้อ เตย ลำเจียก เทียนน้ำ โสน เอื้องเพ็ดม้า สนุ่น จิก กุ่มน้ำ ทองโหลง ทองหลาง โพธิ์ทะเล ปอทะเล มะกอก มะเดื่อ มะดัน สะตือ ลูกใต้ใบ กระพุ่มก้านเหลือง กุ่มน้ำ ลำพู ผักกูด ปรง กก

คุณค่าของป่าชายเลนมีหลากหลาย เป็นแหล่งอาหาร เป็นเชื้อเพลิงใช้หุงต้มอาหาร เป็นยาสมุนไพรพื้นบ้าน ลำต้นของบอนนำมาทำแกง ยอดผักปลาบ ผักปอด ผักนึ่งร่วมแพงพวยน้ำ กุ่ม จิก เป็นผักจิ้มน้ำพริกปลาร้าหลน มะกอก มะดัน มะเดื่อ ใช้ผลรับประทาน ปอทะเล คล้าน้ำใช้เปลือกของลำต้นมาทำเชือก เตยใช้ใบสานเป็นเสื่อที่นอนนุ่ม สนุ่นใบใช้ปมมะม่วงกรองหอมหวาน ใบลำเจียกใช้ห่อข้าวต้มลูกโยน ใช้เป็นสมุนไพรกลางบ้าน เอื้องเพ็ดม้า ใช้ใบและยอดตำประคบ นมสตรีมีบุตร ไม่ให้น้ำนมไหล ลูกใต้ใบเป็นยาแก้ไข้ อ้อเป็นยาแก้ขัดเบา คล้าเป็นยาแก้กระษัยเส้น ยอดสนุ่นอ่อนตำทาแก้ริมนอกจากนี้ลำต้นไม้ใหญ่ของป่าชายเลนยังใช้เป็นฟืนบั้ง ย่างหุงต้มอาหารในครัวเรือน

สัตว์ในระบบนิเวศป่าชายเลนริมฝั่งแม่น้ำเจ้าพระยามีหลากหลาย ได้พื้นทรายชายเลนมีหอยกาบ หอยขวาน หอยขม หอยทราย สัตว์บนพื้นทรายชายเลนน้ำขึ้นและได้ร่มเงาไม้ชายเลนมีทั้งปูเปี้ยว ปูหิน ปลาข้าง ปลาบู่ ปลาหลด ปลาหลด กุ้งฝอย สัตว์ปีกป่าชายเลนเป็นทั้งที่อยู่อาศัยและแหล่งอาหาร มีหลากหลายชนิด เช่น นกแสม นกกระเต็น นกยางเปีย นกยางกรอก นกยางแดง นกยางดำ นกอีดำอีแดง นกสร้อยอีร้า นกอีโก้ง นกพริก นกกวัก นกปากห่าง ป่าชายเลนยังช่วยปกป้องอนุบาลสัตว์น้ำแรกเกิดตัวเล็ก ๆ ให้เติบโตพ้นภัย มีชีวิตอยู่ในลำน้ำได้ต่อไป

หากลำน้ำเจ้าพระยาสูญเสียป่าชายเลนจากกระบวนการความโลภของมนุษย์บุกรุกริมฝั่งแม่น้ำเจ้าพระยา ถมดินถมหินทำเขื่อน ก็สิ้นป่าปอก ลำน้ำเจ้าพระยาสายนี้ก็คงมีค่าเป็นเพียงท่อน้ำทิ้งที่ไหลผ่านเมืองหลวงลงสู่อ่าวไทย

วีรวัฒน์ วาศิคุปไทย



นักเขียนบทความสารคดี
ประวัติศาสตร์ โบราณคดี
ประเพณีวัฒนธรรม
ศิลปินดีเด่นจังหวัดปทุมธานี สาขาวรรณศิลป์
ศิลปินร่วมสมัยกระทรวงวัฒนธรรม



อยากได้ ของเล่น

มันเป็นรถบรรทุกทุกพลาสติกหลากสี ตัวถังเป็นสีเหลือง และมีขอบบรรทุกข้างบนเป็นสีน้ำเงิน ล้อวงกลมสีดำสี่ล้อไม่ค่อยจะมันคงนั้ก เวลาปล่อยตัวไล่ไปข้างหน้าเร็วๆ มันจะต้องมีล้อข้างหนึ่งหลุดออกมา พาลให้รดทั้งคันสะดุดก็กเียงกระทะเฝ้า่ พอพยายามซ่อมมันด้วยการติดกาวยาวเข้าไปกับแกนเหล็กที่เป็นตัวยึดล้อทั้งคู่ แต่มันก็อยู่ได้ไม่นาน เวลาเจอแรงมือเด็กอย่างเราไล่ไปเร็วๆ มันก็หลุดออกมาอีกจนได้

นี่คือความทรงจำสุดท้ายเกี่ยวกับของเล่นที่ผมเคยมี จำได้ว่ามีอยู่ไม่กี่ชิ้น และเป็นของง่าย ๆ ไม่มีกลไกไขลานอะไรซับซ้อน พวกเราเด็กบ้านนอก อย่างดีก็แค่หุ่นยนต์รูปร่างต่างๆ ในหนังสือ เพื่อนบางคนมีครบทุกตัวละคร เอามาตีลังกาหกดคะเมน เล่นสนุกสนาน ส่วนใหญ่แล้ว ของเล่นที่มีมักจะเป็นเกมเดิมพันง่าย ๆ ตามประสาเด็ก เช่น เด็กผู้หญิงเล่นติดเม็ดมะขามลงหลุม และเด็กผู้ชายก็เล่นสะบ้าเดิมพันหนึ่งยาง ผมไม่มีพรสวรรค์ทางด้านนี้เลย นาน ๆ จะยิงลูกสะบ้าฟลุคได้หนึ่งยางทั้งกองสักทีหนึ่งที่ชายผมเป็นเขียนเรื่องนี้มาก ผมจึงคอยเป็นลูกมือ คอยรวบกินหนึ่งยางตอนที่พี่ยิงชนะเขา...

เสร็จจากการเล่นเกมตามประสาเด็กของเราแล้ว เรายังมีของเล่นในป่าอีกมากมาย หลบผู้ใหญ่ไปหน่อย เราก็ชวนกันเข้าป่า มีความท้าทายแถมผจญภัยรอเราอยู่ ปีนเก็บลูกไม้ มากิน ยิงนก ตกปลา แล้วแต่ใครจะนำไป

แต่ในวันที่ไม่สามารถเข้าไปหาของเล่นในป่าได้ อากาศอยากได้ของเล่นก็กำเริบ ภาวว่าอยากได้ของเล่นใหม่ก็ต้องตอบอย่างไม่เสียเวลาคิดว่า อยากได้ เดินผ่านร้านของเล่นที่ไรก็แก้งสะกิดแม่ ทำตาละห้อย แม่ก็ช่างรู้ทันรีบจูงมือเดินให้ผ่านไปไว ๆ ทำไมของเล่นมันมีอิทธิพลกับเด็กขนาดนี้ มันดึงให้เราเย็บเข้าไปใกล้ อยากเอามือแตะ อยากจับ อยากเล่น ไม่ได้เล่น ก็ขอแค่ไปนั่งดูคนอื่นเล่นก็ยังดี....ของเล่นเหมือนมีมนต์ที่สะกดให้เด็กทุกคนเดินเข้าไปหา เข้าสัมผัส หยุดนึ่ง จินตนาการ และหลงใหลอยู่ในโลกอีกใบนั้นอยู่เป็นเนิ่นนาน

เรื่องราวของเล่นเลือนหายไปตามจังหวะเวลาของชีวิต เรามีของเล่นใหม่ๆ เข้ามาท้าทายให้ชีวิตฝ่าฟันและค้นหา บางอย่างเป็นจริงขึ้นทุกวัน แต่บางอย่างก็ยังเป็นเกมของจินตนาการต่อไป เพื่อนๆ บางคนยังติดเกมเก็บผัก เลี้ยงปลาทางเฟซบุ๊ก งอมแงม ทุกคนยังต้องการของเล่น ต้องเล่นเกมสนุกในชีวิตไม่ว่าจะอยู่ในวัยไหน

แล้วจะทำอย่างไรกับเด็กอีกหลายๆ คนที่มีของเล่นจำกัดอยู่แค่เพียงไม่กี่ชิ้น โลกของเขามีเพียงชีวิตจริงใบแคบๆ ไม่สามารถหลีกหนีไปไหนได้ ทำตาละห้อยเมื่อเห็นคนอื่นมีของเล่นมากมาย อยากได้ อยากสัมผัสของเล่นนั้นสักครั้ง...

แล้วก็มีผู้ใหญ่ที่รู้ใจเด็กเข้าจนได้ที่โรงเรียนวไลย อำนวยหัวหิน จังหวัดประจวบคีรีขันธ์ ซึ่งตัวโรงเรียนค่อนข้างห่างไกลจากชุมชนเมือง เด็ก ๆ ไม่ค่อยจะได้สัมผัสของเล่นมากมายหลากหลายอย่างเด็กในเมืองนั้ก ผ่านโครงการ "ห้องสมุดของเล่น" ซึ่งริเริ่มมาตั้งแต่ปี ๒๕๕๒ โดย บริษัท เอสโซ่ (ประเทศไทย) จำกัด



(มหาชน) สโมสรรพนักงานเอสโซ่ และสมาคมพัฒนาประชากรและชุมชน โดยมีจุดประสงค์เพื่อการสร้างจิตสาธารณะของเด็กและเยาวชน ส่งเสริมภาวะการเป็นผู้นำ การช่วยเหลือสังคม และรักษาสีงแวดล้อม โดยจะสนับสนุนให้เด็กนักเรียนร่วมกันทำความดีเพื่อสะสมคะแนนความดี จนนำมาเยี่ยมของเล่นจำนวนหนึ่งจากทางโรงเรียนได้ ซึ่งมีทั้งตุ๊กตาตัวเล็กตัวใหญ่ รถไขลานหลายขนาด เน้นอนละห้องสมุดแห่งนี้ก็กลายเป็นสวนสนุกของเด็ก ๆ นับตั้งแต่วันเปิดเป็นต้นมา

ในการจัดโครงการนี้ บริษัท เอสโซ่ และสโมสรรพนักงานเอสโซ่ ได้ร่วมกันจัดหาอุปกรณ์การเรียนและของเล่น ซึ่งส่วนหนึ่งจะรวบรวมจากการบริจาคของพนักงานบริษัทเอสโซ่ และบริษัทในเครือเอ็กซอนโมบิล นำไปมอบให้กับโรงเรียนต่างๆ โดยแต่ละโรงเรียนจะจัดตั้งคณะกรรมการดูแลห้องสมุดฯ โดยคัดเลือกตัวแทนนักเรียนรุ่นพี่ ประมาณ ป. ๔ ขึ้นไป เป็นผู้บริหารจัดการและดูแลห้องสมุดของเล่น เด็กนักเรียนในโรงเรียนนั้นๆ จะต้องทำความดี หรือทำงานเพื่อสาธารณประโยชน์ เช่น เพาะกล้าไม้ ปลูกต้นไม้ ทำความสะอาดห้องน้ำ หรือเก็บขยะ โดยจุดบันทึกการทำความดีลงในสมุดบันทึกความดี และมีผู้ปกครองเซ็นรับรอง เพื่อนำมาใช้อ้างอิงในการเยี่ยมของเล่นจากห้องสมุดของเล่นประจำหมู่บ้าน และคืนของเล่นในเวลาที่กำหนด

โดยก่อนหน้านั้ ในวันที่เสาร์ที่ ๓ กรกฎาคม ที่ผ่านมามีโรงเรียนวไลย คุณสมเจตน์ สายฝน กรรมการและผู้จัดการฝ่ายขายเคมีภัณฑ์ บริษัท เอสโซ่ ในฐานะนายกสโมสรรพนักงานเอสโซ่ ได้ร่วมกันบริจาคของเล่นให้กับโครงการฯ ซึ่งเป็นส่วนหนึ่งของการสร้างจิตสำนึกของการแบ่งปันจากพี่สู่น้องในโรงเรียนต่างๆ โดยประสานงานกับฝ่ายกิจกรรมองค์กรและรัฐกิจสัมพันธ์ บริษัท เอสโซ่ ในการจัดคาราวานพนักงานฯ เพื่อรวบรวมและนำของเล่นต่างๆ มามอบและจัดเป็นห้องสมุดของเล่น โดยครั้งนี้จัดขึ้นที่โรงเรียนวไลย อำนวยหัวหิน จังหวัดประจวบคีรีขันธ์ มีพนักงานและครอบครัวให้ความสนใจกันมากและมาร่วมกิจกรรมประมาณถึงเกือบ ๒๐๐ คน

แนวคิดการจัดการห้องสมุดของเล่น ไม่ได้มีที่โรงเรียนวไลยนี้เท่านั้น บริษัท เอสโซ่ ได้นำร่องสนับสนุนการเปิดโครงการห้องสมุดของเล่นแล้วกว่า ๓ แห่ง ได้แก่ ห้องสมุดของเล่นโรงเรียนเทศบาลตำบลภูตน้ำใส จังหวัดขอนแก่น โรงเรียนวัดศิริมงคล อำเภอเมือง จังหวัดสมุทรสาคร และโรงเรียนบ้านพุ่มม่วง อำเภอบึงฉลือ จังหวัดราชบุรี



เด็กนักเรียนในโรงเรียนนั้นๆ จะต้องทำความดี หรือทำงานเพื่อสาธารณประโยชน์ เช่น เพาะกล้าไม้ ปลูกต้นไม้ ทำความสะอาดห้องน้ำ หรือเก็บขยะ โดยจัดบันทึกการทำความดีลงในสมุดบันทึกความดี และมีผู้ปกครองเซ็นรับรอง เพื่อนำมาใช้อ้างอิง ในการขยับของเล่นจากห้องสมุดของเล่นประจำหมู่บ้าน และคืนของเล่นในเวลาที่กำหนด



Toy Library

Toys are children's best friends. They are not only fun to play but also beneficial to children's development. However, many children are deprived of good toys.

Realizing the significance of toys, Esso (Thailand) Public Company Limited, Esso Club and the Population and Community Development Association (PDA), have initiated the Toy Library project. The first four toy libraries are located in Prachuab Khiri Khan, Khon Kaen, Samut Sakhon and Ratchaburi.



โครงการห้องสมุดของเล่นที่โรงเรียนวไลยนี้ เป็นการต่อยอดจากห้องสมุดที่สนับสนุนการจัดสร้างโดยบริษัท เอสโซ่ฯ เมื่อ พ.ศ. ๒๕๔๙ อีกด้วย

“เราหวังเป็นอย่างยิ่งว่าการปลูกฝังให้เด็กมีจิตสาธารณะร่วมแบ่งปัน และรักษาของเล่นที่ขอยืมมา โดยร่วมรับผิดชอบในการดูแลรักษาของเล่นส่วนกลางเพื่อให้ผู้อื่นได้มีโอกาสในการยืมต่อ และในขณะเดียวกันได้ช่วยเหลือสังคม โดยการทำงานเพื่อประโยชน์ส่วนรวม ถึงแม้จะเป็นการช่วยแบบคนละเล็กละน้อย แต่การกระทำเหล่านี้จะเป็นการปลูกฝังให้เด็กรุ่นใหม่มีจิตสาธารณะและสร้างสรรค์สังคมอย่างเป็นรูปธรรมต่อไป”
คุณมงคลนิมิตร เอื้อเขตกุล กรรมการและผู้จัดการกิจกรรมองค์กรและรัฐกิจสัมพันธ์ บริษัท เอสโซ่ฯ กล่าว

ในเมื่ออาการ “อยากเล่นของเล่น” ของเด็ก ไม่ได้จำกัดอยู่แค่ในช่วงที่อยู่โรงเรียนเท่านั้น บางคนอาจจะเล่นตอนเย็น ออกไปนอนกอดตอนกลางคืน การเปิดโอกาสให้เด็ก ๆ ได้ยืมของเล่นกลับบ้านได้ เพียงแต่ต้องทำความดีเล็กน้อยมาแลกเปลี่ยน เป็นเรื่องที่ย่ายมากสำหรับเด็ก ๆ รอบโรงเรียน ในหมู่บ้านเต็มไปด้วยขวดพลาสติก เบื้องต้นนี้เด็ก ๆ จึงเก็บขวดพลาสติกที่เป็นขยะเกลื่อนกลาดอยู่ทั่วหมู่บ้านมาแลกตุ๊กตากลับบ้าน ใครเก็บได้น้อย ก็ได้ตุ๊กตาตัวเล็ก เก็บได้เยอะ ก็ได้ตัวใหญ่ไปนอนกอด

“ชาวบ้านมาถามว่า นี่เด็ก ๆ เป็นอะไรไปแล้ว กลับบ้านก็ไปวิ่งเก็บขวดพลาสติกทั่วหมู่บ้าน เราก็ต้องเชิญกรรมการหมู่บ้านเข้ามาเพื่อชี้แจงว่า เดียวนี้เรามีห้องสมุดของเล่น ต้องการให้เด็กฝึกการมีจิตสาธารณะ ฝึกการทำความดี หมู่บ้านก็สะอาด ชาวบ้านไม่เคยเห็นอะไรที่ทำได้เด็ก ๆ กระตือรือร้นอย่างนี้มาก่อน”
ผอ.ประเทือง มัททวิวงศ์ ผอ.โรงเรียนวไลย เล่าให้ฟังอย่างตื่นเต้น

ทุกวันอังคาร ห้องสมุดของเล่นจะคึกคักมากเป็นพิเศษ เด็ก ๆ จะมาโรงเรียนแต่เช้าพร้อมกับขวดพลาสติกเพื่อนำมาแลกของเล่น มีรุ่นพี่ชั้น ป. ๕-๖ เป็นคณะกรรมการคอยจัดการแลกของเล่นให้หน่อย ๆ และจะคึกคักอีกครั้งในวันศุกร์ ซึ่งเป็นวันนำของเล่นมาส่งคืน อาจมีการปรับสำหรับคนที่ทำของเสียหายชำรุด แต่ไม่ได้คิดเป็นเงินเพราะก็รู้อยู่แล้วว่าทุกคนอยู่ในฐานะลำบาก แต่ปรับเป็นการทำความดี เพื่อให้เด็ก ๆ รู้จักความรับผิดชอบ

“กรรมการต้องรู้จักของทุกอย่างที่อยู่ที่นี่ ครูจะอยู่เบื้องหลัง ช่วยแก้ปัญหา เช่น ของที่เขาขยำไปแล้วทำหาย ก็เรียกกรรมการมาคุยว่าจะแก้ปัญหายังไง เอาเป็นเงินใหม่ แต่ฐานะเขาไม่ดี เอาอะไรมาทดแทนได้ ไม่อยากทำร้ายน้ำใจกัน เพราะทุกคนก็อยากเล่น อยากได้ บางคนเอาขวดน้ำเล็กๆ มา เราก็ให้ อยากให้เป็นการให้กำลังใจกันก่อน” ครูสุพิน มุขสิทธิ์ ครูที่ปรึกษาห้องสมุดซึ่งอยู่ใกล้ชิดกับเด็ก ๆ บอกด้วยความปลาบปลื้มกับโครงการ

แม้จะมีของเล่นอยู่มากมายในห้องสมุดนี้แล้ว แต่ครูสุพินก็บอกว่า “ของเล่นยังน้อยถ้าเทียบกับสัดส่วนของเด็กแล้ว บางชิ้นเป็นของเล่นมือสอง อาจมีการชำรุดเสียหาย เด็กก็ไม่อยากเอากลับบ้าน อยากให้มีจำนวนเท่ากับเด็ก ได้กลับบ้านติดไม้ติดมือคนละชิ้นก็เป็นกำลังใจ ทุกวันนี้เด็กจะรอเมื่อไหร่จะถึงวันอังคารวิ่งไปหาครูที่ห้องบอกว่า คุณครูขา พงษ์นี่แลกของเล่นใหม่คะ มันเป็นจุดเล็กๆ ที่สร้างความรับผิดชอบให้กับเด็กได้ดีจริงๆ”

เป็นเรื่องจริงที่ปฏิเสธไม่ได้ เด็กบางคนมีของเล่นเป็นลังๆ แต่ปัญหาของเด็กกับของเล่นคือการขาดความรับผิดชอบเล่นแล้วก็ทิ้งเกลื่อนกลาด แต่ห้องสมุดของเล่นกลับเป็นการสร้างวินัยเรื่องความรับผิดชอบ และการปลูกฝังเรื่องการมีจิตสาธารณะได้อย่างไม่น่าเชื่อ

“ผมมองว่า ของเล่นทำให้เด็กเกิดสติปัญญา เด็กได้สัมผัส ได้จินตนาการ มีความสุข ในทางสังคมก็ได้ช่วยเหลือสังคมด้วย ประหยัดเงินผู้ปกครองด้วย” ผอ.ประเทือง กล่าวย้ำในตอนท้าย

ห้องสมุดของเล่นไม่ได้เป็นเพียงแคโลกใบใหม่ให้เด็กเท่านั้น แต่กำลังสร้างเด็กที่นี้ให้เป็นคนที่มีความประพฤติดีกับสังคมด้วย

สุริยนต์ จอสิฬุณ



หนึ่งในผู้ก่อตั้ง บริษัท ป่าใหญ่ครีเอชัน จำกัด
ผลิตรายการโทรทัศน์สำหรับเด็ก สิ่งแวดล้อม และประเด็นทางสังคม ขอบเดินทางท่องเที่ยว เก็บบันทึกเรื่องราวด้วยการเขียนหนังสือและถ่ายรูป



ปี ค.ศ. ๒๐๐๙ เป็นปีแห่งการฉลองครบรอบ ๑๕๐ ปี ของบ่อน้ำมัน
ที่หลายคนเห็นว่าเป็นบ่อน้ำมันที่สำคัญที่สุดที่เคยขุดเจาะกันมา
บ่อเดรกใกล้เมืองไททัสวิลล์ มลรัฐเพนซิลเวเนีย ซึ่งได้รับการยอมรับว่า
เป็นต้นกำเนิดอุตสาหกรรมปิโตรเลียมของโลก

ความมุ่งมั่นของ ชายชื่อเดรก

ในปี ๑๘๕๙ ชาวเมืองไททัสวิลล์ เพนซิลเวเนีย อาจคิดว่าพันเอกเอ็ดวิน เดรก เป็น
บุคคลที่ดื้อรั้นที่สุดเท่าที่เคยพบ ดูเหมือนว่าชายผู้นี้กำลังมุ่งปฏิบัติภารกิจที่ขัดต่อ “สามัญสำนึก”
อย่างสิ้นเชิง

เขาไม่รู้หรือหรือว่ามันดูโง่งานขนาดไหนที่ใช้เงินลงทุนขุดหลุมลงไปใต้ดินเพื่อพยายาม
ค้นหาน้ำมัน ในเมื่อไม่มีใครสักคนเคยทำอย่างนั้นมาก่อนในแถบออยล์ ครีก และตะวันตกเฉียง
เหนือของเพนซิลเวเนีย ที่เคยขุดกันเห็นจะมีแต่บ่อน้ำดื่มและบ่อน้ำกร่อยในเหมืองเกลือเท่านั้น...
ไม่ใช่บ่อน้ำมัน

ในตอนนั้น น้ำมันซึ่งเป็นที่ต้องการจำกัดอยู่เพียงแค่น้ำมันที่ใช้เป็นยารักษาโรคทั่วไปได้
ครอบจักรวาลกับน้ำมันหล่อลื่น และดูเหมือนว่าน้ำมันที่ทุกคนต้องการมีพร้อมสรรพอยู่แล้ว บ้างก็
ไหลซึมตามธรรมชาติอยู่ในพื้นที่บริเวณนั้น บ้างก็สะสมอยู่ตามลำธารและหนองบึง

อย่างไรก็ตาม พันเอกเดรกจزمตื้อยังคงมุ่งมั่นต่อไป แม้กระทั่งเมื่อได้รับคำเตือนว่า ชั้น
ดินที่เกิดจากธารน้ำแข็งในภูมิภาคนั้น และกรวดทรายที่จับตัวกันอย่างหลวมๆ อาจจะทำให้บ่อที่
กำลังขุดล่มลงไป

That man Drake sure had a stubborn streak

2009 marked the 150th anniversary of what many consider to be the most important oil well ever drilled.

The Drake well near Titusville, Pennsylvania, is credited with giving birth to the world's petroleum industry.

หินน้ำมันจากไททัสวิลล์

อะไรที่เป็นแรงผลักดันให้เดรดมุงมันไม่ย่อท้อ ต้นทศวรรษที่ ๑๘๕๐ จอร์จ บิสเซล ทนายความชาวนิวยอร์กซึ่งต่อมากลายเป็นผู้มีบทบาทสำคัญในการเริ่มต้นอุตสาหกรรมน้ำมัน เริ่มสนใจเมื่อเกิดกรณีพบน้ำมันไหลซึมในเมืองไททัสวิลล์ ซึ่งมีความเป็นไปได้ว่าจะเป็นเชื้อเพลิงที่ให้แสงสว่างได้ ไม่ต้องสงสัยเลยว่าเขาเคยได้ยินข่าวของซามูเอล เคียร์ นักลงทุนจากเมืองพิตต์สเบิร์ก ที่ประสบความสำเร็จในการกลั่นน้ำมันดิบในเพนซิลเวเนียให้เป็นน้ำมันก๊าด อีกหนึ่งทางเลือกคุณภาพสูงกว่าน้ำมันปลาวาฬที่มีราคาแพงสำหรับเติมตะเกียง ก่อนที่บิสเซลจะเดินหน้ากับการลงทุนทางธุรกิจ เขาต้องการความมั่นใจว่าสิ่งที่ผู้คนเรียกกันว่า “หินน้ำมัน” แห่งไททัสวิลล์นี้ สามารถเผาไหม้เพื่อให้แสงสว่างได้อย่างมีประสิทธิภาพ

เขาจึงว่าจ้างเบนจามิน ซิลิแมน จูเนียร์ นักเคมีผู้มีชื่อเสียงระดับชาติจากมหาวิทยาลัยเยล ให้วิเคราะห์ตัวอย่างน้ำมันจากไททัสวิลล์ เมื่อการทดลองของซิลิแมนพิสูจน์ว่าน้ำมันสามารถให้แสงสว่างได้ บิสเซลจึงชักชวนผู้สนับสนุนทางการเงินได้เป็นจำนวนมาก ก่อตั้งบริษัทหินน้ำมันเพนซิลเวเนีย (ต่อมาเปลี่ยนชื่อเป็นบริษัทน้ำมันเซเนกา) ชื่อที่ดินซึ่งมีน้ำมันไหลซึมและส่งเดรดไปยังไททัสวิลล์เพื่อตรวจสอบพื้นที่ดังกล่าวในปี ๑๘๕๗

ในปี ๑๘๕๘ เดรดกลับไปไททัสวิลล์โดยได้รับมอบหมายให้เพิ่มการผลิตน้ำมันให้เพียงพอในเชิงพาณิชย์ การดำเนินการระบายน้ำและเก็บรวบรวมน้ำมันตั้งแต่ปี ๑๘๕๓ ไม่เคยให้ผลผลิตที่คุ้มค่าในเชิงเศรษฐกิจ จนเจ้าของโครงการต้องเลิกล้มความตั้งใจ ทั้งๆ ที่เดรดทุ่มเทอย่างเต็มที่ พยายามพัฒนาแหล่งที่มีน้ำมันไหลซึมในบริเวณใกล้เคียง แต่ผลผลิตที่ได้มากที่สุดแค่วันละ ๑๐ แกลลอน ก็ยังไม่เพียงพอ

แต่เขาปฏิเสธที่จะยอมแพ้ นายพันเอกว่าจ้างคนงานให้ขุดปล่องเพื่อทำเหมืองน้ำมัน แล้วก็อีกครั้งที่ล้มเหลว เพราะน้ำเอ่อขึ้นท่วมปล่องทำให้การขุดต้องยุติไป

ทำไมถึงไม่ขุดเจาะหาน้ำมัน?

มาถึงตอนนี้ เดรดพร้อมแล้วที่จะพิจารณาความคิดที่บิสเซลเคยสนใจ บ่อยครั้งที่ชาวเหมืองเกลือต้องพยายามขุดน้ำมันออกจากบ่อเกลือ แล้วทำไมถึงไม่ใช้วิธีขุดเจาะแบบการทำเหมืองเกลือในการขุดหาน้ำมัน

ในฤดูร้อนปี ๑๘๕๘ พันเอกเดรด (จริงๆ แล้วเขาไม่ใช่พันเอกอะไรที่โหด มีรายงานว่าคู่ค้าของเซเนกาออยล์ เดิมศเข้าไปในจดหมายที่มีไปถึงเดรด แล้วก็เลยเป็นความเข้าใจผิดมาตั้งแต่นั้น) เดินหน้าทำแนวคิดที่ว่าให้เป็นจริง เขาใช้เงินทุนจากเซเนกาออยล์ ซื้อเครื่องยนต์ขนาด ๖ แรงม้าที่ใช้ฟันเป็นเชื้อเพลิงและหม้อต้มให้พลังงานในการขุดเจาะ โดยสร้างบ้านขึ้นหลังหนึ่งเพื่อป้องกันเครื่องมือไว้

แต่งงานที่สำคัญที่สุดคือหาหม้อที่มีประสิทธิภาพในการขุดเจาะบ่อกินเวลานานเกือบปี โชคดีเข้าข้างเดรดในเดือนพฤษภาคม ๑๘๕๙ เขาหว่านล้อมวิลเลียม หรือ “ลุงบิลลี สมิธ” นักขุดเจาะบ่อเกลือผู้มากประสบการณ์ให้มาร่วมงานได้สำเร็จ

เมื่อตั้งโครงหรือบ้นจันทำด้วยไม้สนที่ปากบ่อได้แล้ว การขุดเจาะจึงเริ่มขึ้นในฤดูร้อนปี ๑๘๕๙ อย่างไรก็ตาม ความท้าทายเกิดขึ้นอีกครั้งเมื่อหลุมเริ่มพังทลายที่ความลึก ๑๖ ฟุต เดรดไม่ยอมปล่อยให้สิ่งที่เกิดขึ้นขัดขวางความสำเร็จของภารกิจครั้งนี้ เขามีความคิดใหม่ที่จะใช้ท่อเหล็กหล่อ นำทางลงไปจนถึงชั้นหินน้ำมันที่ความลึก ๓๒ ฟุต แล้วขุดเจาะผ่านท่อลงน้ำมันได้ผล เมื่อถึงชั้นหินน้ำมัน การขุดเจาะยังคงดำเนินต่อ





“ด้วยความเร็วสูงจนมองแทบไม่ทัน” ได้ลี้กลงไปอีกวันละประมาณ ๓ ฟุต ถึงตรงนี้ หินน้ำมันเริ่มพังยุบลงเป็นระยะๆ เครื่องยนต์ก็ร้อนจนไฟลุก แม้ว่าจะกู้คืนกลับมาใช้ได้ดังเดิมก็ตาม

ความยี่นหัยของเดรดถูกทดสอบอีกครั้งเมื่อเงินทุนของบริษัทหมดลง เขาผลักดันต่อด้วยเงินของตัวเองจนที่สุดก็หมดเหมือนกัน จึงต้องไปขอยืมเงินจากเพื่อนๆ มาได้ ๕๐๐ เหรียญ ท่ามกลางเสียงเยาะหยันที่เรียกความพยายามครั้งนี้ว่าเป็น “ปฏิบัติการที่โง่เง่าของเดรด” ถึงกระนั้น นายพันเอกก็ไม่ยอมแพ้

เสียงน้ำ(มัน)ไหลรินได้ยืนไปทั่ว

๒๗ สิงหาคม ๑๘๕๙ วันทำงานกำลังจะสิ้นสุดลง หัวขุดเจาะสี่คนโผล่จากหลุมที่กำลังขุดลี้กลงไปได้อีก ๖ นิ้ว ปะทะกับรอยแตกตามธรรมชาติของชั้นหิน ทำให้หลุมนั้นมีความลึกทั้งหมด ๖๙ ฟุตครึ่ง ลุงบิลลีและลูกชายคือซามูเอลตัดสินใจดึงเครื่องมือขุดเจาะขึ้นจากหลุม หยุดพักก่อนสำหรับวันนี้ แต่เมื่อกลับมาในตอนเช้าวันรุ่งขึ้น พวกเขาสังเกตเห็นน้ำมันไหลเอ่อขึ้นมาเต็มบ่อ ในที่สุดอ่างเก็บน้ำมันที่ปล่อยน้ำมันไหลซึมออกมาแต่ครั้งโบราณกาลก็ถูกไขก็ออกมาแล้ว อาจกล่าวได้ว่าอุตสาหกรรมน้ำมันของโลกเริ่มต้นด้วยน้ำมันที่

ไหลรินแทนที่จะเป็นน้ำมันที่ไหลแรงพุ่งกระชูดอย่างครึกโครม บ่อน้ำมันประวัติศาสตร์ของเดรดผลิตน้ำมันได้น้อยนิดเพียง ๑๐-๓๕ บาร์เรลต่อวัน อย่างไรก็ตาม นั่นเป็นตัวเลขที่มากกว่าการผลิตน้ำมันที่มีอยู่ทั่วโลกในตอนนั้นถึงเกือบสองเท่า

ผู้ชายที่มีความคิดค้นทึ่งว่าอาจหาน้ำมันได้หากขุดเจาะลงไปในพื้นที่ได้ชัยชนะจนเป็นที่ยอมรับ ทำให้พวกเขาขอเยาะเย้ยถากถางต้องออกตระเวนไปทั่วเนินเขาเพนซิลเวเนีย ตะวันตกไล่ล่าหาสัญญาเช่าที่ดินเพื่อขุดหาน้ำมันบ้าง ในไม่ช้า... ก็แลเห็นโครงปั้นจั่นปากบ่อน้ำมันแน่นขนัดไปทั่วบริเวณที่เคยเงียบสงบ แล้วยุคสมัยของน้ำมันปิโตรเลียมก็เริ่มต้นขึ้น

แปลและเรียบเรียงจากเรื่อง
That man Drake sure had
a stubborn streak
นิตยสาร The Lamp, Number
1-2010



ยอดพงศ์ สุทธรม ผู้จัดการการตลาดขายปลีก

ด้วยประสบการณ์ที่เข้มข้นและยาวนานในธุรกิจสถานีบริการน้ำมันในประเทศไทย สิงคโปร์ และมาเลเซีย คุณยอดพงศ์ สุทธรม ซึ่งได้รับแต่งตั้งให้เป็นผู้จัดการการตลาดขายปลีกเมื่อเดือนสิงหาคมที่ผ่านมา ให้ความเห็นว่าผลิตภัณฑ์และบริการ คุณภาพ และความคุ้มค่าเงิน คือกลยุทธ์สู่ความสำเร็จของการตลาดขายปลีกเอสไอในวันนี้

คุณยอดพงศ์ เข้าร่วมงานกับ บริษัท เอสไอฯ ในปี พ.ศ. ๒๕๓๖ ในตำแหน่งผู้จัดการเขต และใช้เวลา ๑๗ ปี ต่อจากนั้น เติบโตในสายงานการตลาดขายปลีกมาโดยตลอด นอกจากนี้ เขายังได้ไปทำงานด้านการตลาดขายปลีกของบริษัทในเครือ เอ็กซอนโมบิลในสิงคโปร์และประเทศมาเลเซียอีกหลายปี ตำแหน่งงานสุดท้ายก่อนที่จะเข้ารับตำแหน่งผู้จัดการการตลาดขายปลีกคือ ผู้จัดการศูนย์สนับสนุนการปฏิบัติงานค้าปลีกของบริษัทฯ (Retail Operations Support Center) ในเอเชียแปซิฟิกและยุโรป

จากประสบการณ์ต่างประเทศทั้งในเอเชียแปซิฟิก และประเทศยุโรป คุณยอดพงศ์ เห็นว่า เทียบกันแล้วตลาดในเมืองไทยมีการแข่งขันสูงมาก “นอกจากนี้ ความท้าทายยังมาจากเศรษฐกิจที่ชะลอตัว และเราจะใช้ประโยชน์จากการลงทุนและเครือข่ายสถานีบริการในปัจจุบันให้ดีที่สุด เพื่อสร้างกำไรให้ผู้ถือหุ้นมากที่สุด และสร้างความพึงพอใจกับลูกค้าผู้ใช้บริการไปพร้อมกัน”

ในมุมมองของคุณยอดพงศ์ สิ่งที่จะช่วยให้บรรลุเป้าหมายดังกล่าวได้คือ รายการส่งเสริมการขาย ซึ่งเอสไอเป็นผู้นำตลาดในการใช้เครื่องมือส่งเสริมการขายนี้ “น้ำดื่มได้รับการพิสูจน์ว่าเป็นของแถมที่ดีที่สุด และได้กลายเป็นโปรโมชั่นหลักของเราไปแล้ว” นอกเหนือจากกลยุทธ์ส่งเสริมการขายอย่างต่อเนื่อง “เรายังเน้นการปรับปรุงสถานีบริการ ด้วยการปรับโฉมร้านค้า สะดวกซื้อในปั้มน้ำมันทางหลวงต่างๆ ในช่วง ๒-๓ ปี ที่ผ่านมา สำหรับปีที่แล้วและปีนี้ เราพยายามปรับปรุงท้องน้ำ ปีที่แล้วทำไป ๓๐ กว่าแห่ง และปีนี้คาดว่าจะทำอีก ๓๐ กว่าแห่ง”

เนื่องจากรูปลักษณ์ของสถานีบริการเป็นสิ่งสำคัญที่สะท้อนถึงภาพลักษณ์ของแบรนด์ ทำให้ต้องมีการปรับปรุงสถานีบริการให้ดูสดใสดึงดูดใจลูกค้าได้มากขึ้น ด้วยสีส้ม และรูปแบบหลังคาคลุมหัวจ่าย รวมทั้งเครื่องหมายการค้าใหม่ “เราทยอยปรับปรุงปั้มน้ำมันใหม่ ทำไปเรื่อยๆ ไม่ได้ทำพร้อมกันทั้งเครือข่าย มีการเปิดปั้มน้ำมันใหม่ๆ แต่ไม่มาก โดยมุ่งเน้นไปที่ปั้มน้ำมันที่บริหารโดยผู้ประกอบการสถานีบริการ และอีก ๔-๕ แห่ง กำลังอยู่ระหว่างดำเนินการ บริษัทมีนโยบายเน้นความคุ้มค่าของการลงทุน และมุ่งพัฒนาสถานีบริการที่มีอยู่ให้ดีขึ้น เพื่อให้เกิดผลตอบแทนสูงสุด”

คุณยอดพงศ์กล่าวว่า “สิ่งที่น่าภูมิใจคือ ยอดขายของเราเพิ่มขึ้นได้อย่างต่อเนื่องในสองปีที่ผ่านมา เมื่อเปรียบกับ

“ผลิตภัณฑ์-บริการคุณภาพ และความคุ้มค่าเงิน คือ กลยุทธ์สู่ความสำเร็จ ของการตลาดขายปลีกเอสโซ่ในวันนี้”

คู่แข่ง ทั้งๆ ที่เราไม่ได้เพิ่มปั้มหรือใหม่ลงทุน ผู้จัดการเขตของเรา ดูแลปฏิบัติการในปั้มได้ดี ในแง่ของความสะอาด บริการ และความปลอดภัย สำหรับผู้บริโภค จุดเด่นของเอสโซ่ คือ ความคุ้มค่าเงิน ลูกค้าจะได้ทั้งผลิตภัณฑ์ที่มีคุณภาพ รายการส่งเสริมการขายที่น่าสนใจ และบริการที่ดีเลิศจากเรา”

สำหรับผู้ประกอบการสถานีบริการ หรือดีลเลอร์ คุณยอดพงศ์ฝากว่า ในตลาดที่มีการแข่งขันสูงแบบนี้ อยากให้กลับไปเน้นที่บริการขั้นพื้นฐาน เช่น บริษัทช่วยปรับปรุงห้องน้ำในสถานีบริการแล้ว ขอความร่วมมือให้ผู้ประกอบการสถานีบริการช่วยกันรักษาสภาพและความสะอาดของห้องน้ำเอาไว้ นอกจากนี้ ศูนย์ฝึกอบรมการตลาดขายปลีกที่อ่อนนุช ยังคงให้การสนับสนุนเรื่องการฝึกอบรมแก่พนักงานในสถานีบริการอยู่เป็นประจำ รวมทั้งรถคู่ที่เดินทางตรวจสอบคุณภาพ และจัดการฝึกอบรมให้แก่พนักงานในสถานีบริการทั่วประเทศ



▶ คุณยอดพงศ์ สุตธรรม (ที่สองจากขวา) ผู้จัดการการตลาดขายปลีกเยี่ยมผู้ประกอบการสถานีบริการเอสโซ่ในภาคตะวันออกเฉียงเหนือ

ทำให้ผลลัพธ์เรื่องการบริการออกมาเป็นที่น่าพอใจ “คะแนนจากการสำรวจของ Mystery Shoppers ของปั้มเอสโซ่ในประเทศไทยอยู่ในระดับสูงที่สุดในกลุ่มประเทศในเอเชียตะวันออกเฉียงใต้ ซึ่งประกอบด้วย ฮองกง สิงคโปร์ มาเลเซีย และไทย” คุณยอดพงศ์ เล่าด้วยความภูมิใจ

แนวโน้มธุรกิจขายปลีกร้านน้ำมันในเมืองไทยยังคงมีคู่แข่งเติบโต โดยเอสโซ่เลือกทำการตลาดเฉพาะผลิตภัณฑ์ซึ่งเป็นที่ต้องการของลูกค้าส่วนใหญ่ และสอดคล้องกับกฎหมายและข้อบังคับจากภาครัฐที่เน้นการรักษาสิ่งแวดล้อม ในขณะที่วงการอุตสาหกรรมกำลังขับเคลื่อนไปสู่ผลิตภัณฑ์ที่มีส่วนผสมของเชื้อเพลิงชีวภาพมากขึ้น เช่น แก๊สโซฮอลล์ ดีเซลบี 5 เอสโซ่ก็มุ่งเน้นไปที่กลยุทธ์ด้านผลิตภัณฑ์ที่เด่นชัด และปฏิบัติการที่เป็นมิตรกับสิ่งแวดล้อม

“เราติดตั้งอุปกรณ์และระบบที่ทันสมัย เช่น ดั้งเก็บน้ำมันใต้ดินสองชั้น ระบบตรวจวัดระดับน้ำมันในถังอัตโนมัติ (ATG) อุปกรณ์ด้านความปลอดภัยฉุกเฉิน (critical safety devices) และศูนย์บริหารสินค้าคงคลังประเภทน้ำมัน (Wet Stock Center) ซึ่งช่วยในการติดตามตรวจสอบการขนส่งผลิตภัณฑ์อย่างมีประสิทธิภาพจากถังเก็บน้ำมันไปจนถึงมือผู้บริโภค” คุณยอดพงศ์อธิบาย “เป็นระบบติดตามที่แม่นยำและมีประสิทธิภาพมาก เพราะให้ข้อมูลตามเวลาจริง (real time) ซึ่งนอกจากจะสนับสนุนปฏิบัติการที่มีประสิทธิภาพแล้ว ก็ยังมีส่วนในการปกป้องสิ่งแวดล้อมอีกด้วย เราเชื่อว่า วิธีการ (ดำเนินธุรกิจ) นี้ ทำให้เอสโซ่รักษาสิทธิอันชอบธรรมในการดำเนินธุรกิจ รวมทั้งช่วยสร้างความได้เปรียบในการแข่งขันอีกด้วย”

Interview: Retail Manager

“Quality Product & Services, as well as Value for Money are Keys to Success in Retail Sales Business Today”

With an extensive experience in retail businesses in Thailand, Singapore and Malaysia, Yodpong Sutatham, newly-appointed retail manager, sees quality products and services, as well as value for money, are keys to success in Esso retail business today.

Yodpong joined Esso in 1993 as territory manager. He then spent 17 years on climbing up the career ladder in the Retail Sales function.

Asked how he felt about the market in Thailand, after all those years of experience with AP and such developed countries as in Europe, Yodpong viewed the Thai market comparably highly competitive. “Moreover, challenges are from the sluggish economy and how well we can do to optimize the existing Retail portfolio and investment to maximize profit for shareholders and satisfy customers at the same time.”

ประทีปปริทรรศน์



เอสโซ่ร่วมกับ อพวช. ในการอบรม “การเรียนรู้วิทยาศาสตร์นอกห้องเรียน”

นายมงคลนิมิตร เอื้อเชิดกุล (ที่ ๓ จากซ้าย) กรรมการและผู้จัดการฝ่ายกิจกรรมองค์กรและรัฐกิจสัมพันธ์ บริษัท เอสโซ่ฯ มอบเงินจำนวน ๑๐๐,๐๐๐ บาท ให้แก่ นายสาคร ชนะไพฑูริย์ (ที่ ๓ จากขวา) ผู้อำนวยการสำนักพัฒนาธุรกิจและการตลาด องค์กรพิพิธภัณฑ์วิทยาศาสตร์แห่งชาติ (อพวช.) กระทรวงวิทยาศาสตร์และเทคโนโลยี เพื่อใช้ในการอบรมครูวิทยาศาสตร์ โครงการ “การเรียนรู้วิทยาศาสตร์นอกห้องเรียน” โดยการอบรมฯ ในปี ๒๕๕๓ นี้ จะจัดขึ้น ๒ รอบ คือในเดือนกรกฎาคม ณ ภูมิภาคต่างๆ รวม ๕ ภูมิภาค ทั่วประเทศ และในเดือนธันวาคม ณ อพวช. ตำบลคลอง ๕ อำเภอคลองหลวง จังหวัดปทุมธานี



เอสโซ่มอบทุนอบรมพัฒนาผู้นำสำหรับ สตรีทั่วโลกให้นักพัฒนาสังคมไทย

นายมงคลนิมิตร เอื้อเชิดกุล (ที่ ๒ จากซ้าย) กรรมการและผู้จัดการฝ่ายกิจกรรมองค์กรและรัฐกิจสัมพันธ์ บริษัท เอสโซ่ฯ มอบหนังสือแสดงความยินดีแก่ น.ส. ป้อมปรานณ์ เนตยวิจิตร (ที่ ๒ จากขวา) ผู้อำนวยการฝ่ายพัฒนาแหล่งทุน มูลนิธิริษัทไทย ซึ่งได้รับทุนฝึกอบรม “ก้าวสู่ความเป็นผู้นำเพื่อการพัฒนา” (Global Women in Management Program หรือ GWIM) ซึ่งเป็นหลักสูตรพัฒนาบุคคลสำหรับผู้บริหารสตรีทั่วโลก จากเอ็กซอน โมบิล คอร์ปอเรชั่น

การฝึกอบรมสำหรับผู้บริหารสตรีทั่วโลกนี้ ได้รับการสนับสนุนจากเอ็กซอน โมบิล คอร์ปอเรชั่น และดำเนินงานโดยศูนย์ส่งเสริมกิจกรรมพัฒนาประชากร (The Centre for Development and Population Activities หรือ CEDPA) โดยมีการฝึกอบรมอย่างเข้มข้นเป็นระยะเวลา ๑ เดือน ณ กรุงวอชิงตัน ดี.ซี. ประเทศสหรัฐอเมริกา และมีการให้คำแนะนำอย่างต่อเนื่องอีก ๑ ปี ผู้เข้าอบรมจะได้รับคำแนะนำสำหรับแนวการทำงานและได้ความรู้เพิ่มเติมเกี่ยวกับ “การบริหารองค์กรอิสระ” เพื่อนำมาประยุกต์ใช้กับองค์กรที่ดูแลรับผิดชอบในปัจจุบัน



เอสโซ่นับสนุนการประกวด โครงการวิทยาศาสตร์อาชีวศึกษา-เอสโซ่ ๒๕๕๓

นายมงคลนิมิตร เอื้อเชิดกุล (ที่ ๓ จากขวา) กรรมการและผู้จัดการฝ่ายกิจกรรมองค์กรและรัฐกิจสัมพันธ์ บริษัท เอสโซ่ฯ มอบเงินจำนวน ๓๐๐,๐๐๐ บาท ให้แก่ รศ. ดร. ทิพาพร ลิ้มปเสนีย์ (ที่ ๓ จากซ้าย) อุปนายกสมาคมวิทยาศาสตร์แห่งประเทศไทยในพระบรมราชูปถัมภ์ เพื่อสนับสนุนการขยายกิจกรรมการแข่งขันสำหรับนักเรียนระดับอาชีวศึกษาตอนต้น (ปวช.) ในโครงการประกวดโครงการวิทยาศาสตร์อาชีวศึกษา-เอสโซ่ ประจำปี ๒๕๕๓

เอสโซ่ร่วมกับกระทรวงศึกษาธิการ และสมาคมวิทยาศาสตร์แห่งประเทศไทยในพระบรมราชูปถัมภ์ จัดประกวดโครงการวิทยาศาสตร์อาชีวศึกษา-เอสโซ่ ขึ้นในปี ๒๕๓๔ และได้สนับสนุนโครงการนี้อย่างต่อเนื่องมาเป็นปีที่ ๒๐ โดยมีวัตถุประสงค์เพื่อส่งเสริมการพัฒนาความรู้ความสามารถของบุคลากรที่มีศักยภาพทางด้านวิทยาศาสตร์และเทคโนโลยี โดยเฉพาะนักเรียนระดับอาชีวศึกษา ให้มีโอกาสคิดริเริ่มสร้างสรรค์ ค้นคว้าและวิจัยผลงานทางด้านวิทยาศาสตร์ อันจะเป็นประโยชน์ต่อชีวิตประจำวัน สังคม และการพัฒนาประเทศต่อไป ที่ผ่านมา โครงการดังกล่าวประสบความสำเร็จเป็นอย่างดี มีหลายผลงานที่ได้รับรางวัลจากการประกวดในต่างประเทศ



เอสโซ่นับสนุนโครงการสร้างบ้านของมูลนิธิ ที่อยู่อาศัยเพื่อมนุษยชาติประเทศไทย

มร. ริชาร์ด เพอร์เซลล์ (ที่ ๔ จากขวา) ผู้บริหารโครงการปรับปรุงคุณภาพน้ำมัน บริษัท เอสโซ่ฯ ทำพิธีมอบเงินบริจาค จำนวน ๒๐๐,๐๐๐ บาท แก่นายชูศักดิ์ วุฒิวโรภาส (ที่ ๕ จากซ้าย) ประธานเจ้าหน้าที่บริหาร มูลนิธิที่อยู่อาศัยเพื่อมนุษยชาติประเทศไทย เพื่อสนับสนุนโครงการสร้างบ้านให้แก่ผู้ขาดแคลนที่อยู่อาศัยในเขตอำเภอ บางละมุง จังหวัดชลบุรี

บริษัท เอสโซ่ฯ ได้ให้ความสำคัญต่อการพัฒนาสิ่งแวดล้อมและความ เป็นอยู่ทางเศรษฐกิจของชุมชนที่อยู่รอบสถานที่ดำเนินการ ในโอกาสนี้ บริษัท เอสโซ่ฯ ได้ร่วมกับมูลนิธิที่อยู่อาศัยเพื่อมนุษยชาติประเทศไทย ซึ่งเป็นองค์กรสาธารณกุศลไม่แสวงผลกำไร ในอันที่จะแก้ไขปัญหาค่าที่อยู่อาศัยในชุมชน โดยขจัดบ้านเช่าราคาถูกโทรมและการไร้ที่อยู่อาศัยให้หมดไปจากสังคมไทย ด้วยการสร้างบ้านที่เรียบง่าย น่าอยู่และเหมาะสมกับอัตภาพของเจ้าของบ้าน

เอสโซ่ต่อยอดการสนับสนุนโครงการ เสริมสร้างศักยภาพด้านอาชีพแก่สตรี ในเขตแหลมฉบัง

นายมงคลนิมิตร เอื้อเชิดกุล (ที่ ๓ จากซ้าย) กรรมการและผู้จัดการฝ่ายกิจกรรมองค์กรและรัฐกิจสัมพันธ์ บริษัท เอสโซ่ฯ มอบเงินจำนวน ๒,๐๐๐,๐๐๐ บาท ให้แก่นายมีชัย วีระไวทยะ (ที่ ๓ จากขวา) นายกสมาคมพัฒนาประชากรและชุมชน เพื่อเป็นทุนในการดำเนินกิจการและต่อยอดกิจกรรม ในโครงการ “สตรีเข้มแข็ง โปร่งใส และสุขใจอย่างยั่งยืน” เพื่อเสริมสร้างศักยภาพด้านอาชีพและธุรกิจแก่สตรี ในเขตแหลมฉบัง จังหวัดชลบุรี

จากการวิจัยพบว่า การลงทุนเพื่อพัฒนาศักยภาพและโอกาสสำหรับสตรีในท้องถิ่น จะมีส่วนสำคัญในการพัฒนาเศรษฐกิจและสังคมในระยะยาวอย่างยั่งยืน สตรีที่ทำงานด้านธุรกิจมีส่วนสำคัญที่จะลดความยากจนและยกระดับความเป็นอยู่ให้ดีขึ้น เอสโซ่จึงร่วมมือกับสมาคมพัฒนาประชากรและชุมชน จัดตั้งโครงการ “สตรีเข้มแข็ง โปร่งใส และสุขใจอย่างยั่งยืน” ซึ่งเป็นส่วนหนึ่งของนโยบายบริษัทด้านการพัฒนาโอกาสทางธุรกิจแก่สตรี

ศูนย์ฝึกอาชีพเพื่อเสริมสร้างศักยภาพด้านอาชีพแก่สตรีแห่งนี้ ดำเนินงานให้แก่สมาชิกถึง ๑๐ ชุมชน ซึ่งตั้งอยู่รอบโรงกลั่นน้ำมันเอสโซ่ศรีราชา



เขตแหลมฉบัง จังหวัดชลบุรี โดยจะประสานงานระหว่างส่วนท้องถิ่นและหาแหล่งข้อมูลสำหรับการฝึกอบรม รวมทั้งจัดโครงการสอนทักษะการฝีมือ จัดหาอุปกรณ์ต่างๆ ให้ความรู้ในการจัดการธุรกิจเพื่อการพัฒนาชุมชนและเพิ่มรายได้ให้กับครัวเรือนอย่างยั่งยืน โดยศูนย์ฝึกอบรมแห่งนี้ให้ความรู้ด้านการทำอาหาร การพัฒนางานหัตถกรรม และนวัตกรรมการผลิตสินค้าเพื่อรองรับความต้องการของตลาด บริษัท เอสโซ่ฯ ได้สนับสนุนเงินจำนวน ๔ ล้านบาท เมื่อปี ๒๕๕๒ เพื่อให้โครงการฯ นำไปใช้เป็นทุนเริ่มต้นโครงการและสนับสนุนเพิ่มอีกจำนวน ๒ ล้านบาท ในปีนี้เพื่อต่อยอดการพัฒนาโครงการฯ ต่อไป



เอสโซ่สนับสนุนกิจกรรมเพื่อสิ่งแวดล้อม สำหรับเยาวชน

นายไพโรจน์ ศศิวงศ์ภักดี ผู้จัดการประชาสัมพันธ์และบริหารสำนักงาน โรงกลั่นน้ำมันเอสโซ่ศรีราชา มอบเงินจำนวน ๒๐๐,๐๐๐ บาท แก่นายสุริยา แสงพงค์ ผู้อำนวยการสวนสัตว์เปิดเขาเขียว เพื่อสนับสนุนกิจกรรมเพื่อสิ่งแวดล้อมสำหรับเยาวชน พิธีมอบจัดขึ้น ณ สวนสัตว์เปิดเขาเขียว จังหวัดชลบุรี

โรงกลั่นน้ำมันเอสโซ่ฯ ร่วมมือกับสวนสัตว์เปิดเขาเขียว จัดกิจกรรมเพื่อสิ่งแวดล้อมขึ้นอย่างต่อเนื่องเป็นปีที่ ๔ สำหรับปีนี้ ได้จัดค่ายผู้นำเยาวชน “เสื่อรักษ์ป่า ปลูกรักษ์ทะเล” โครงการสวนสัตว์สู่ชุมชน และโครงการอาสาสมัครรักษาสีเขียวเพื่อสิ่งแวดล้อม เพื่อให้เยาวชนเล็งเห็นความสำคัญ คุณค่า และปัญหาของการใช้ทรัพยากรธรรมชาติ รวมทั้งการสร้างความรู้ ความเข้าใจถึงวิธีการอนุรักษ์ทรัพยากรธรรมชาติ โดยเยาวชนที่เข้าร่วมกิจกรรมจะมีโอกาสทำประโยชน์แก่สังคมในด้านต่างๆ อาทิ การพัฒนาชายหาด การปลูกป่าชายเลน เป็นต้น



เอ็กซอนโมบิล เอ็กซ์โพลเรชั่นฯ ร่วมมอบทุน การศึกษาของกลุ่มธุรกิจพลังงานอำเภอหนอง

นายยงยศ หาญสุวณิช รองประธานบริษัท บริษัท เอ็กซอนโมบิล เอ็กซ์โพลเรชั่น แอนด์ ไพเรดักชั่น โคราช อิงค์ (EMEPKI) พร้อมผู้บริหารกลุ่มธุรกิจพลังงานอำเภอหนอง ร่วมพิธีมอบ “ทุนการศึกษาของกลุ่มธุรกิจพลังงานอำเภอหนอง” ให้แก่นักเรียนที่เรียนดีแต่ขาดแคลนทุนทรัพย์ ในพื้นที่อำเภอหนอง จังหวัดขอนแก่น โดยมีคุณศักดิ์ชัย กาญจนวรรณ ปลัดจังหวัดขอนแก่น เป็นประธานในพิธี ซึ่งจัดขึ้น ณ หอประชุม ๑๐๐ ปี ที่ว่าการอำเภอหนอง

บริษัทเอ็กซอนโมบิล เอ็กซ์โพลเรชั่นฯ ได้มอบทุนการศึกษาแก่นักเรียนที่ขาดแคลนมาตั้งแต่ปี พ.ศ. ๒๕๓๓ ในชื่อ “ทุนการศึกษา เอ็กซอนโมบิล-น้ำพอง” ต่อมาได้ร่วมกับกลุ่มบริษัทพลังงานอื่นๆ ในเขตอำเภอหนอง ได้แก่ บริษัท ปตท. จำกัด (มหาชน) โรงไฟฟ้าหนอง และ บริษัท เฮสส์ (ไทยแลนด์) จำกัด และเปลี่ยนชื่อเป็น “ทุนการศึกษาของกลุ่มธุรกิจพลังงานอำเภอหนอง” ตั้งแต่ปี พ.ศ. ๒๕๔๔



เพิ่มพูนความรู้แก่สตรีและเด็ก การลงทุนสู่การพัฒนาจากรุ่นหนึ่งไปสู่อีกรุ่นหนึ่ง



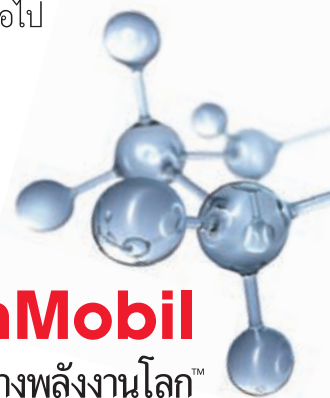
จากการศึกษาวิจัยพบว่า การลงทุนในด้านการศึกษา การฝึกอบรมการพัฒนา ศักยภาพในสตรีและเด็ก ส่งผลที่สุ่งค่าในการพัฒนาทางเศรษฐกิจและสังคม การ ให้โอกาสทางการศึกษาสามารถเปลี่ยนวิถีชีวิตของสตรีและเด็ก รวมทั้งสามารถ ขยายผลไปยังครอบครัวและชุมชนของพวกเขาด้วย

โครงการต่างๆ เช่น โครงการพัฒนาสตรีด้านการบริหาร (Global Women in Management Program หรือ GWIM) ได้ช่วยเสริมพัฒนาการด้านผู้นำเทคนิค การสื่อสาร และการบริหารจัดการ ให้แก่สตรีที่ทำงานในระดับบริหารชุมชนในการ อบรมเชิงปฏิบัติการ นาน 1 เดือน ที่ประเทศสหรัฐอเมริกา



เอสโซ่ ร่วมกับ เอ็กซอน โมบิล คอร์ปอเรชั่น ได้ส่งเสริมให้สตรีนักบริหาร ชาวไทยที่ทำงานในองค์กรพัฒนาสังคม เข้าร่วมอบรมเชิงปฏิบัติการดังกล่าว เพื่อ ได้เรียนรู้ แลกเปลี่ยนประสบการณ์ในระดับนานาชาติ และ พัฒนาศักยภาพ สู่การทำงานเพื่อพัฒนาสังคมและประเทศชาติให้ก้าวหน้าต่อไป

esso.co.th



เครื่องหมายการค้าของเอ็กซอนโมบิล

ExxonMobil
มุ่งมั่น สร้างพลังงานโลก™

บริษัท เอสโซ่ (ประเทศไทย) จำกัด (มหาชน) ๓๑๙๕/๑๗-๒๙ ถนนพระราม ๔ ตู๊ ปณ. ๑๘๘ กรุงเทพมหานคร โทร. ๐-๒๒๖๒-๔๐๐๐
ความรู้คือประทีป เป็นวารสารราย ๓ เดือน จัดพิมพ์และเผยแพร่เป็นอนินันทนาการโดยฝ่ายกิจกรรมองค์กรและรัฐกิจสัมพันธ์ บริษัท เอสโซ่ (ประเทศไทย) จำกัด (มหาชน)
มาตั้งแต่ ปีพุทธศักราช ๒๕๐๒ ความเห็นหรือข้อเสนอนะใดๆ ที่ปรากฏในวารสารนี้ ย่อมเป็นของผู้ประพันธ์เอง บริษัท เอสโซ่ฯ ไม่จำเป็นต้องเห็นพ้องด้วยเสมอไป
ออกแบบ บริษัท วี ทู อาร์ทสตูดิโอ จำกัด โทร. ๐-๒๗๑๘-๕๘๓๖-๘ พิมพ์ที่ บริษัท ฐานการพิมพ์ จำกัด โทร. ๐-๒๙๕๔-๒๗๙๘